



DiSKAR

TÜRKİYE DEVRİMCİ İŞÇİ SENDİKALARI KONFEDERASYONU ARAŞTIRMA ENSTİTÜSÜ

DISK-AR ASGARİ ÜCRET RAPORU (KASIM 2016)

ÜCRET ASGARİ, EŞİTSİZLİK AZAMI!

ASGARİ ÜCRET GEÇİM ÜCRETİ OLMALIDIR

İŞTE ASGARİ ÜCRET GERÇEKLERİ!

- Asgari ücret sadece asgari ücretlileri değil, bütün çalışanları ilgilendiriyor
- Ülkemizde 5,5 milyona yakın işçi asgari ücretle çalışıyor, en az 8 milyon işçi asgari ücret artışından doğrudan etkileniyor
- Asgari ücrete ilişkin sermaye ve hükümet çevrelerinin iddiaları gerçeği yansıtmıyor
- Ücretle çalışanlar verimlilik ve milli gelir artışından payını alamıyor
- Asgari ücretin satın alma gücü OECD ülkelerinin büyük çoğunluğundan daha düşüktür
- Sadece asgari ücret değil, ortalama saat ücreti de diğer ülkelere göre daha düşüktür
- Ücretin milli gelir içindeki payı ve işgücü maliyeti giderek düşüyor
- Asgari ücretin işverenlere toplam maliyeti giderek azalıyor
- Sadece SGK prim teşvikleriyle işverenlere bütçenin yüzde 4'ü aktarılıyor
- Asgari ücretin tespitinde uluslararası standartlara uyulmuyor, BM, ILO ve Avrupa Konseyi standartları dikkate alınmıyor
- Asgari ücretin tespitinde sadece uluslararası ilkelere değil ulusal mevzuat hükümlerine ve TÜİK verilerine de uygun davranılmıyor
- Gelir eşitsizliği düzelmüyor, düşük ücretlilerin yaşama koşulları iyileşmiyor, maddi yoksunluk artıyor
- Türkiye'de işverenler işçileri daha uzun, daha yoğun ve daha ucuz çalıştırıyor

ASGARİ ÜCRETLE İLGİLİ TALEPLERİMİZ!

- Asgari ücret geçim ücret olmalıdır
- Asgari ücret hesabında uluslararası standartlara uyulmalı, işçinin ailesi de dikkate alınmalıdır
- Asgari ücret tespitine ilişkin 131 Sayılı ILO Sözleşmesi onaylanmalı, Avrupa Sosyal Şartı'na asgari ücretle ilgili konan çekince kaldırılmalıdır
- Asgari ücretin tespitinde bütün konfederasyonlara katılım hakkı sağlanmalıdır
- Asgari ücret bütün çalışanlar için ortak saptanmalıdır
- Asgari ücret tespitinde geçim koşulları, verimlilik ve milli gelir artışı dikkate alınmalıdır
- Asgari ücret tümüyle vergi dışı bırakılmalıdır
- 2017 yılı için asgari ücret en az 2000 TL net olmalıdır

2017 yılı asgari ücreti Aralık ayı içinde belirlenecek. Asgari ücret tespiti öncesinde sermaye ve hükümet çevreleri asgari ücret artışını düşük tutmaya dönük manevralara başladı. **Uluslararası Para Fonu** da (**IMF**) asgari ücretle ilgili “ilginç” tavsiyelerde bulundu. Hükümet, işveren ve **IMF** cephesinde hakim yaklaşım ve ortak iddia, asgari ücretin 2016 yılında çok fazla arttığı bu yüzden 2017 asgari ücret artışının sınırlı kalması yönündedir. Öte yandan döviz kurlarındaki ani yükseliş ve ekonomik kriz ihtimali asgari ücret konusunu daha da önemli hale getirmektedir.

Ekonomi Bakanı Nihat Zeybekçi sendikaların asgari ücret talepleri konusunda “*İstemenin sonu yok biliyorsunuz. Ama ekonominin realitelerini de unutmamak lazım. Milli gelire oranla, dünyada en yüksek asgari ücreti olan ülkedeyiz*” diyerek hükümetin asgari ücret artışında cimri davranacağını ortaya koymuş oldu.¹ Sermaye örgütlerinin temsilcileri ise daha da ileri giderek asgari ücrete 2017’de enflasyonun altında zam yapılmasını istediler. **Türkiye İhracatçılar Meclisi (TİM)** Başkanı **Mehmet Büyükeksi** “*Bu sene geçen seneki zammı da gözeterek, enflasyonun altında bir rakamla geçen senenin dengelenmesini gündeme getirmek istiyoruz. Rekabet gücümüzün geriye gitmesini biraz olsun kompanse edebilelim*” dedi.² **IMF** ise 4 Ekim 2016 tarihinde yayınladığı Türkiye’ye ilişkin değerlendirme notunda gelecekteki asgari ücret artışlarının beklenen enflasyonla ve verimlilik artışları ile uyumlu olması gerektiğini söyledi. **IMF** değerlendirmesinde “*İşgücü maliyeti bölgesel ekonomik gelişmelerle uyumlu bir şekilde farklılaştırılmalıdır*” vurgusu da yer alıyor.³ Beklenen enflasyonun gerçekleşen enflasyondan daima düşük olduğu ve 2017 yılında enflasyonun dolar kurundaki artışa paralel olarak yükseleceği dikkate alındığında IMF’nin önerisi asgari ücretin reel olarak düşürülmesi anlamına geliyor. IMF’nin ikinci önerisinin anlamı ise bölgesel asgari ücretten başka bir şey değil.

2016 asgari ücreti yüzde 30’luk artışla (Asgari Geçim İndirimi dahil) net 1300 TL olarak saptanmıştı. Bilindiği gibi konfederasyonumuz **DİSK** son iki yıldır asgari ücret konusunda kapsamlı çalışmalar ve kampanyalar yürüttü. 2015 yılı asgari ücretinin net 1800 TL olmasını savunan konfederasyonumuz, 2016 asgari ücretinin ise net 1900 TL olması gerektiğini ortaya koymuştu. Asgari ücrette esaslı bir artış yapılmasına yönelik başta konfederasyonumuz tarafından dillerinden talepler 7 Haziran 2015 seçimleri öncesinde muhalefet partilerinin talepleri arasında yer almış ve kamuoyunda yankı bulmuştu. Muhalefet partileri 1400 ile 1800 TL arasında asgari ücreti seçim vaatleri arasına almıştı. İktidar partisi ise asgari ücret artış taleplerine kulaklarını tıkamıştı. 7 Haziran seçimlerinden büyük oy kaybıyla çıkan **AKP** hükümeti 1 Kasım 2016 seçimleri öncesinde ise net 1300 TL asgari ücreti kabul etmek zorunda kalmıştı. 2016 asgari ücretinde yaşanan yüzde 30’luk artış başta konfederasyonumuzun yürüttüğü kampanya olmak üzere emek hareketinin önemli bir kazanımı oldu. Hükümet ve sermaye çevreleri şimdi bu kazanımı aşındırmak için çeşitli gerekçelerle asgari ücret artışını sınırlı tutmak istiyor.

Oysa “asgari ücret çok arttı” iddiaları bir yana emeğin milli gelirdeki payı, asgari ücretin işverenlere toplam maliyeti ve işgücü maliyeti düşüyor. Öte yandan düşük gelirlilerin yaşama koşulları iyileşmiyor. Asgari ücretin diğer ülkelere göre yüksek olduğu iddiası da gerçeği yansıtmıyor. Hem asgari ücret hem de saat ücretleri açısından Türkiye, **OECD** ve **AB** ortalamalarının çok altında bir düzeyde bulunuyor.

¹ Cumhuriyet, 13 Kasım 2016

² Dünya, 17 Kasım 2016

³ Turkey: Concluding Statement of the 2017 Article IV Mission, 4 Kasım 2016

<http://www.imf.org/en/News/Articles/2016/11/04/MS110416-Turkey-Concluding-Statement-of-the-2017-Article-IV-Mission>

Bu raporda 2017 asgari ücret tespiti öncesinde ülkemizde asgari ücret çeşitli boyutlarıyla ele alınacak, hükümet ve sermaye çevrelerinin asgari ücrete ilişkin abartılı ve gerçekdışı değerlendirmeleri yanıtlanacaktır.

ASGARI ÜCRET HESAPLAMA YÖNTEMİ ULUSLARARASI STANDARTLARA AYKIRIDIR

İnsan Hakları Evrensel Bildirgesi: “Çalışan herkesin, kendisine ve ailesine insanlık onuruna yaraşır bir yaşam sağlayan ve gerektiğinde her türlü sosyal koruma yolları ile de desteklenen adil ve elverişli bir ücrete hakkı vardır”

Avrupa Sosyal Şartı: “Tüm çalışanların, kendileri ve ailelerine iyi bir yaşam düzeyi sağlamak için yeterli adil bir ücret alma hakkı vardır”

ILO: “Asgari ücretin tespitinde işçilerin ve ailelerinin ihtiyaçlarının, ülkedeki genel ücret seviyesinin, hayat pahalılığının, sosyal güvenlik yardımlarının ve diğer sosyal grupların görelî yaşama standartları dikkate alınmalıdır”

Asgari ücret piyasa mekanizmasına çalışanlar yararına müdahale edilmesi ve ücretin sermayenin insafına bırakılmaması anlamına geliyor. Asgari ücret evrensel kabul görmüş temel sosyal haklardan biridir. Evrensel ve bölgesel düzeyde çeşitli sözleşme ve antlaşmalar asgari ücret hakkını güvence altına almıştır.

Asgari ücretle ilgili **İnsan Hakları Evrensel Bildirgesi**'nin 23. maddesinde “çalışan herkesin, kendisine ve ailesine insanlık onuruna yaraşır bir yaşam sağlayan ve gerektiğinde her türlü sosyal koruma yolları ile de desteklenen adil ve elverişli bir ücrete hakkı vardır” ifadesi yer almaktadır. **Evrensel Bildirge** açıkça işçinin kendisinin ve ailesinin insanlık onuruna uygun bir yaşam sağlayacak ücret hakkını güvence altına almaktadır. Türkiye Evrensel Bildirge'yi kabul etmiştir.

Avrupa Sosyal Şartı'nın ve **Gözden Geçirilmiş Avrupa Sosyal Şartı**'nın 4 (1). maddesi ise “Tüm çalışanların, kendileri ve ailelerine iyi bir yaşam düzeyi sağlamak için yeterli adil bir ücret alma hakkı vardır” hükmünü içermektedir. Türkiye tarafı olduğu **Avrupa Sosyal Şartı**'nın bu hükmüne çekince koymuştur.

Asgari ücret ile ilgili bir diğer uluslararası düzenleme **Uluslararası Çalışma Örgütü, ILO'nun 131 sayılı Asgari Ücret Tespitine İlişkin Sözleşmesidir**. Sözleşmenin 3. maddesine göre asgari ücretin tespitinde işçilerin ve ailelerinin ihtiyaçları, ülkedeki genel ücret seviyesi, hayat pahalılığı, sosyal güvenlik yardımları ve diğer sosyal grupların görelî yaşama standartları dikkate alınmalıdır. **ILO'nun 135 sayılı tavsiye kararında** ise asgari ücretin, yoksulluğun alt edilmesine yönelik etkisine, bütün işçilerin ve ailelerinin ihtiyaçlarının tatminin sağlanmasına dönük vurgu yer almaktadır. Türkiye ne yazık ki 131 sayılı sözleşmeyi henüz onaylamamıştır.

Kimi ülkelerde asgari ücret ulusal ölçekli toplu iş sözleşmeleri yoluyla belirlenirken kimi ülkelerde ise yasal asgari ücret uygulaması söz konusudur. Türkiye'de yasal asgari ücret uygulaması vardır. Ülkemizde yasal asgari ücret uygulaması **3008 sayılı ve 1936 tarihli İş Kanunu** ile mevzuatımıza girmiştir. Asgari ücret ulusal düzeyde, yaş ve sektör ayırımı yapmaksızın **Asgari Ücret Tespit Komisyonu**

tarafından saptanmaktadır. Komisyonun kuruluşu, görev ve yetki sorumluluğu **Asgari Ücret Tespit Yönetmeliğinde** belirlenmiştir.

Asgari Ücret Tespit Yönetmeliği: "Asgari ücret: işçilere normal bir çalışma günü karşılığı ödenen ve işçinin gıda, konut, giyim, sağlık, ulaşım ve kültür gibi zorunlu ihtiyaçlarını günün fiyatları üzerinden asgari düzeyde karşılamaya yetecek ücret"

Asgari Ücret Tespit Yönetmeliğinde asgari ücret: "işçilere normal bir çalışma günü karşılığı ödenen ve işçinin gıda, konut, giyim, sağlık, ulaşım ve kültür gibi zorunlu ihtiyaçlarını günün fiyatları üzerinden asgari düzeyde karşılamaya yetecek ücreti" şeklinde tanımlanmaktadır. Uluslararası normlara göre işçinin sadece kendisinin değil ailesinin de asgari ücret tespitinde hesaba katılması gerekir. Yönetmelikteki tanımda işçinin ailesi asgari ücretin dışında bırakılmıştır. Türkiye'deki asgari ücret tespit yöntemi uluslararası belgelerde yer alan ilkelerle uyumsuzdur.

Yönetmeliğe göre işçi, işveren ve hükümet tarafları komisyonda 5'er üye ile temsil edilmektedir. Asgari ücret tespit komisyonu kararları çoğunlukla alınmakta ve kesin nitelik taşımaktadır. Komisyon kararlarına itiraz mümkün değildir. Dolayısıyla hükümet ve işveren tarafı aynı doğrultuda oy kullandığında işçi tarafı azınlıkta kalmaktadır.

2000-2015 arasında 16 asgari ücret tespitinde sadece iki kez bütün taraflar mutabık kalmıştır. Bu dönemde işçi tarafı 12 kez asgari ücret kararına muhalefet etmiştir. İşveren tarafı ise asgari ücrete sadece iki kez itiraz etmiştir. 16 asgari ücret artışının 14'ünün işveren tarafından kabul edilmesi ve işverenlerin asgari ücrete sadece iki kez itiraz etmeleri asgari ücret artışlarının gerçekte kimi memnun ettiğini göstermektedir.

Öte yandan Tespit Komisyonu'nda sadece en büyük işçi sendikaları konfederasyonu temsil edilmekte, diğer işçi konfederasyonlarına komisyonda yer verilmemektedir. Böylece işçilerin önemli bir bölümünün komisyonda temsili engellenmektedir.

Türkiye'deki asgari ücret tespit yöntemi uluslararası kabul edilmiş standartlara aykırıdır

ASGARİ ÜCRET SADECE ASGARİ ÜCRET DEĞİLDİR, BÜTÜN İŞÇİLERİ İLGİLENDİRİR

Asgari ücret işçinin cebine giren en az ücretten çok daha fazla anlam ifade ediyor. Asgari ücret sadece asgari ücret civarında ücret alanları değil, bütün ücretli çalışanları ilgilendiren çok önemli bir göstergedir. Çünkü asgari ücret seviyesindeki artış, genel ücret artışlarını da etkilemektedir. Dolayısıyla asgari ücret ülkenin refah düzeyini belirleyen sosyal devletin önemli göstergelerinden biridir. Öte yandan sosyal güvenlik primlerinin alt ve üst sınırı asgari ücrete bağlı olarak belirleniyor. İşsizlik ödeneklerinden, emekli aylıklarına kadar pek çok ödeme asgari ücret düzeyinden etkileniyor. Asgari ücret arttığında diğer ücret seviyelerinde çalışanlar da ücret artışı talep etmektedir. Asgari ücret artışı sendikaların ücret taleplerini de etkilemektedir.

Asgari ücretle çalışanların sayısının saptanması çeşitli zorluklar taşımaktadır. Kayıt dışılık ve kısmi kayıt dışılık asgari ücretle çalışanların tam olarak saptanmasını zorlaştırıyor. Ancak Sosyal Güvenlik Kurumu'na (SGK) prime esas kazancın alt sınırından bildirilenlerden hareketle asgari ücretli sayısını

yaklaşık olarak saptamak mümkün. 2004 yılından bu yana prime esas kazancın alt sınırı asgari ücretle eşitlendiği için alt sınırdan prim ödeyenler asgari ücretli olarak dikkate alınmaktadır.

Tablo 1: Alt Sınırdan Prim Ödeyen Ücretlilerin Sayısı (2004-2015)

Yıl	Asgari Ücretli Sayısı (Bin)	Zorunlu Sigortalı Sayısı (Bin)	Asgari Ücretli Oran (%)
2004	2.697	6.181	44
2005	3.042	6.919	44
2006	3.763	7.819	48
2007	3.637	8.505	43
2008	3.618	8.803	41
2009	3.900	9.030	43
2010	4.312	10.031	43
2011	4.848	11.031	44
2012	4.973	11.940	42
2013	4.781	12.484	38
2014	4.971	13.240	38
2015	5.399	13.999	39
2004-2015 (Değişim %)	100	126	

Kaynak: SGK ve ÇSGB verileri

SGK verilerine göre ülkemizde asgari ücretle çalışanların sayısı 2015 itibarıyla 5,4 milyon civarındadır. 2004 yılında 2,7 milyon olan asgari ücretli sayısı 12 yılda yüzde 100 artış göstermiştir (Tablo 1). Bu sayılar prime esas kazancın alt sınırından prim ödeyenleri kapsamaktadır. Asgari ücret civarında ücret alanlarla birlikte yaklaşık 8 milyon işçinin asgari ücret artışından doğrudan etkilendiği kabul edilmektedir.⁴

2015 itibarıyla zorunlu sigortalıların sayısı ise 14 milyona yaklaşmaktadır. Asgari ücret tespiti 14 milyon emekçinin ve onların ailelerinin yaşama koşullarını ilgilendiren çalışma hayatının en temel konularından biridir. Asgari ücret nüfusun çok geniş bir bölümünü etkilemektedir. Asgari ücret artışı gelir düzeyini, tüketim ve tasarruf eğilimlerini de etkileyeceği için ekonominin bütününe ilgilendiren çok önemli makro ekonomik bir göstergedir. Nitekim 2016 yılındaki asgari ücret artışının iç talebi canlandırdığı ve ekonomik büyümedeki düşüşü kısmen frenlediği kabul edilmektedir. Asgari ücretteki sınırlı artış, yıllardır neoliberal yaklaşım tarafından unutturulan çok önemli bir hususu tekrar gündeme getirmiştir: Ücret artışına dayalı büyüme mümkündür. Ücret artışları alım gücünü artırarak ekonomiyi canlandırır.

⁴ IMF, Türkiye Raporu, Nisan 2016

İŞÇİLERİN YAŞAM KOŞULLARI İYİLEŞMEDİ

ASGARİ ÜCRET ARTIŞLARI GELİR DAĞILIMINI DÜZELTMEDİ

Asgari ücret tartışması gelir dağılımı ve emekçilerin yaşama koşullarıyla birlikte değerlendirilmelidir. Son yıllarda yaşanan asgari ücret artışlarının anlamlı sonuçlar doğurup doğurmadığı gelir dağılımı ve yaşama koşullarına ilişkin verilerle ölçülebilir. Asgari ücret gelir dağılımı açısından yaşamsal öneme sahiptir. Özellikle düşük gelir gruplarının milli gelirden aldığı payın artışında ve gelir eşitsizliğinin azaltılmasında asgari ücret düzeyi kritik rol oynamaktadır. Ancak ülkemizde son yıllarda yaşanan asgari ücret artışlarının gelir ve yaşama koşullarının düzeltilmesindeki rolünün sınırlı olduğu görülmektedir. Asgari ücretin enflasyonun üzerinde artmış olması gelir dağılımında ve yaşama koşullarında anlamlı bir etki yaratmamıştır. Ülkemizde gelir eşitsizliği vahim durumdadır ve yıllardır gelir dağılımında kayda değer bir iyileşme yaşanmamaktadır.

Nüfusun en düşük gelir grubunu oluşturan yüzde 20'lik dilimin milli gelirden aldığı pay uzun süredir yüzde 6 civarında çakılı kalmıştır. Buna karşın nüfusun en yüksek yüzde 20'lik grubunun milli gelirden aldığı pay yüzde 46 civarında seyretmektedir. Nüfusun en düşük gelire sahip yüzde 20'lik dilimi ile en yüksek gelire sahip yüzde 20'lik dilimi arasında 8 kat fark vardır. En düşük yüzde 20'lik dilimle en yüksek yüzde 20'lik dilim yüzde 6-yüzde 46 seviyesinde çakılı kalmıştır (Tablo 2).

Tablo 2: Gelir Dağılımı Eşitsizliği (2007-2015)

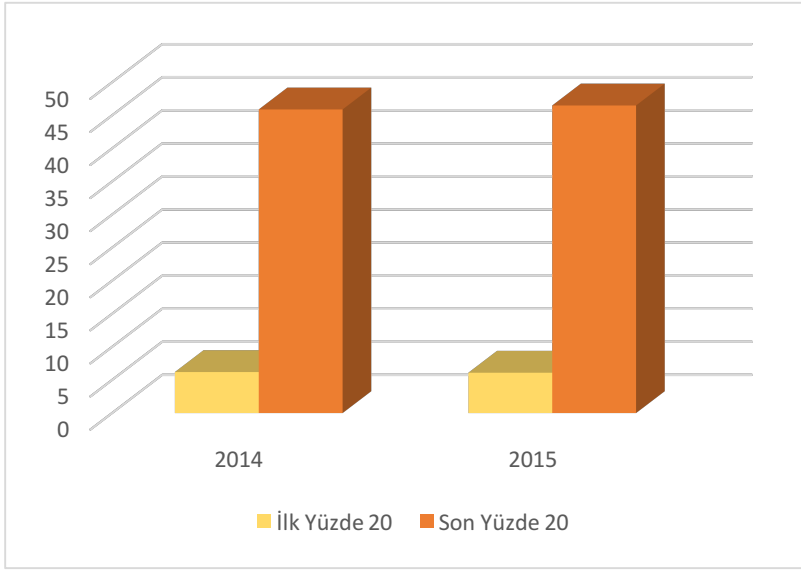
Yıllar	İlk Yüzde 20'nin Payı	Son Yüzde 20'nin Payı
2007	5,8	46,9
2008	5,8	46,7
2009	5,6	47,6
2010	5,8	46,4
2011	5,8	46,7
2012	5,9	46,6
2013	6,1	46,6
2014	6,2	45,9
2015	6,1	46,5

Kaynak: TÜİK, Gelir ve Yaşam Koşulları Araştırması, 2015

Asgari ücretlerde son yıllarda yaşanan artışların gelir dağılımı üzerinde önemli bir etkisi olmadığı görülmektedir. Bu durum asgari ücretlinin verimlilik ve milli gelir artışından gerekli payı almadığını gözler önüne sermektedir. Asgari ücrette son yıllarda enflasyonun üzerinde artış sağlanmış olsa da, asgari ücret düzeyinin yetersizliği, verimlilik ve milli gelir artışlarının asgari ücrete ve genel olarak ücret artışlarına yansımaması gelir eşitsizliğindeki uçurumun sürmesine yol açmaktadır (Grafik 1).

Nüfusun en düşük gelire sahip yüzde 20'lik dilimi ile en yüksek gelire sahip yüzde 20'lik dilimi arasında 8 kat fark var

Grafik 1: Gelir Eşitsizliği Uçurumu (2014-2015)



Kaynak. TÜİK, Gelir ve Yaşam Koşulları Araştırması, 2015

DÜŞÜK GELİR GRUBUNDA MADDİ YOKSUNLUK VAHİM BOYUTTA

Asgari ücret tartışmalarında dikkate alınması gereken bir diğer unsur çalışanların yaşama koşullarıdır. **TÜİK 2015 Gelir ve Yaşama Koşulları Araştırması** özellikle düşük gelir gruplarının yaşadığı maddi yoksunluğu gözler önüne sermektedir. Mali sıkıntıda olma durumunu ifade eden maddi yoksunluk tatil, beslenme, dayanıklı tüketim araçları, konut kredisi, borç ödemeleri, ısınma vb. konularda yaşanan ekonomik sıkıntıları ifade etmektedir.

İki günde bir et, tavuk ya da balık içeren yemek masrafını karşılayamayanların oranı yüzde 71'dir

TÜİK 2015 araştırmasına göre hane halkı fertlerinin yıllık medyan geliri 12 bin 492 TL'dir. **TÜİK** verileri esas alındığında medyan gelirin yüzde 60'ının altında gelir elde edenler düşük gelirli, medyan gelirin yüzde 60'ı ile yüzde 120'si arasında gelir elde edenler ise orta gelir grubunda kabul edilebilir.

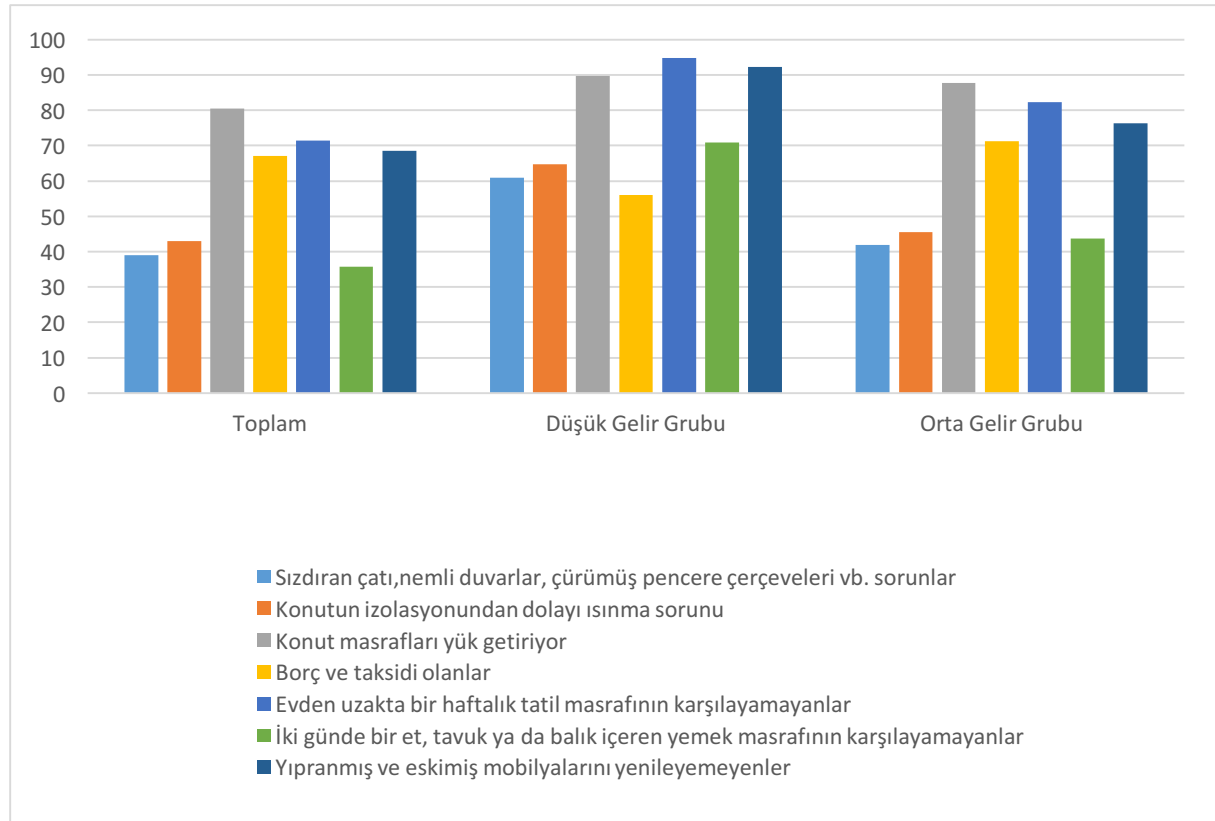
Düşük gelir grubunda evden uzakta bir haftalık tatil masrafını karşılayamayanların oranı yüzde 95'tir. İki günde bir et, tavuk ya da balık içeren yemek masrafını karşılayamayanların oranı ise yüzde 71'dir (Tablo 3, Grafik 2).

Tablo 3: Maddi Yoksunluk Göstergeleri (2015)

Maddi Yoksunluk Türü (2015)	Ortalama Gelire göre	Düşük Gelir Grubu	Orta Gelir Grubu
Evden uzakta bir haftalık tatil masrafını karşılayamayanlar	71	95	82
İki günde bir et, tavuk ya da balık içeren yemek masrafını karşılayamayanlar	36	71	44
Evlerinde sızdıran çatı, nemli duvarlar, çürümüş pencere çerçeveleri gibi sorunları olanlar	39	61	42
Konutun izolasyonundan dolayı ısınma sorunu olanlar	43	65	46
Konut masrafları yük getiriyor diyenler	80	90	88
Borç ve taksidi olanlar	68	56	71
Yıpranmış ve eskimiş mobilyalarını yenileyemeyenler	69	92	76

Kaynak: TÜİK 2015 Gelir ve Yaşama Koşulları Araştırması

Konut masrafları yük getiriyor diyenler düşük gelir grubunda yüzde 90'dır. Borç ve taksidi olanların oranı genel nüfusun içinde yüzde 67'dir. Maddi yoksunluk oranlarının yüksekliği asgari ücret artışını daha da yaşımsal kılmaktadır.

Grafik 2: Maddi Yoksunluk Oranları (2015)

Kaynak: TÜİK, Gelir ve Yaşam Koşulları Araştırması, 2015

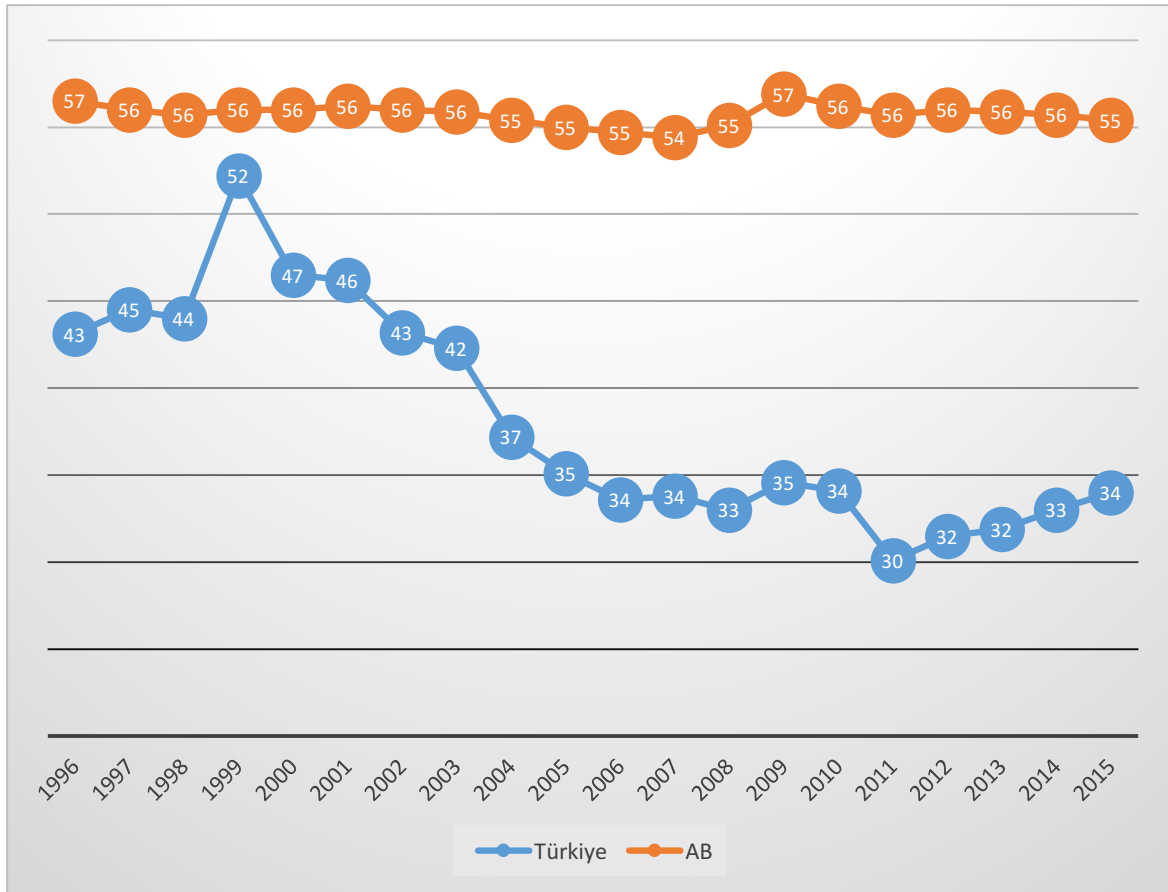
EMEĞİN MİLLİ GELİR İÇİNDEKİ PAYI AZALIYOR

Son yıllarda yapılan enflasyonun üzerindeki asgari ücret artışlarının gelir eşitsizliğinin giderilmesi yönünde anlamlı bir iyileşmeye yol açmadığını, tersine gelirin sınıfsal dağılımında önemli bir bozulma yaşandığını söyleyebiliriz. Türkiye’de emeğin milli gelir içindeki payı 2000’li yılların başından bu yana azalmaktadır. Avrupa Birliği’nin yıllık makro ekonomik veri tabanı olan **AMECO** verilerine göre 1999’da 52,2 olan ücretlerin milli gelir içindeki payı 2000’li yıllarda sistemli biçimde azalarak 2015 yılında yüzde 34 seviyesine gerilemiştir (Grafik 3).

1999’da 52,2 olan ücretlerin milli gelir içindeki payı 2000’li yıllarda sistemli biçimde azalarak 2015 yılında yüzde 34 seviyesine gerilemiştir

1990’lı yıllarda tırmanan ücretlerin milli gelir içindeki payı 2000’li yıllarda dramatik bir azalma eğilimine girmiştir. Türkiye’de ücretlerin milli gelir içindeki payı yüzde 30-35 bandına gerilerken Avrupa Birliği ortalaması yüzde 55’in üzerinde seyretmektedir. AB ortalamasında küçük dalgalanmalar olsa da önemli bir düşüş söz konusu değildir. AB ülkelerinde 2008 krizi sonrası bir toparlanma görülürken Türkiye’de emeğin milli gelir içindeki payı giderek düşmektedir.

Grafik 3: Emeğin Milli Gelir İçindeki Payı (AB-Türkiye) (1996-2015)



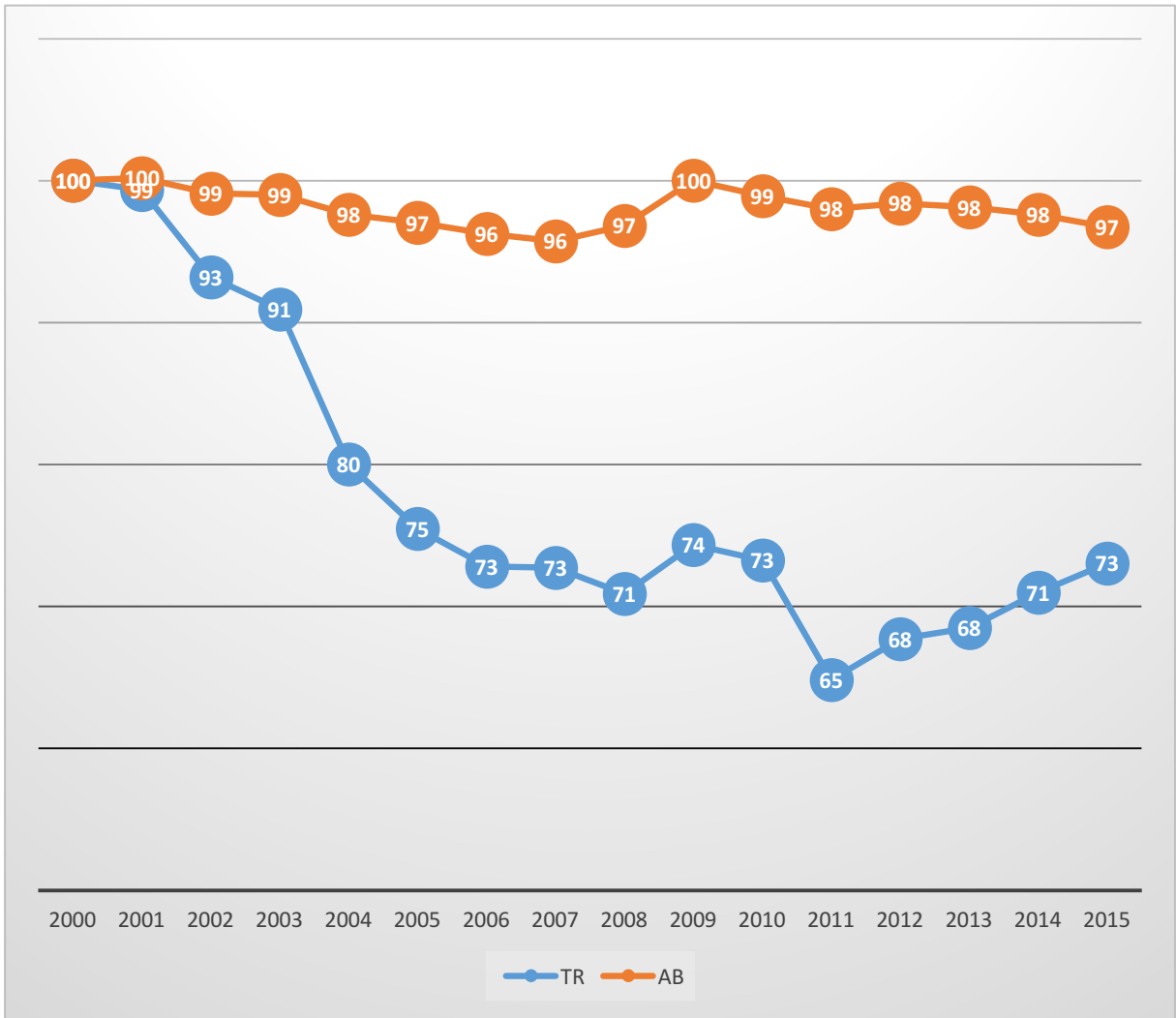
Kaynak. AMECO Veri Tabanı, Adjusted wage share: total economy: as percentage of GDP at current prices (Compensation per employee as percentage of GDP at market prices per person employed)

İŞVEREN İDDİALARININ AKSİNE, TÜRKİYE'DE İŞGÜCÜ MALİYETİ DÜŞÜYOR

AMECO verileri sadece emeğin milli gelir içindeki payının değil, Türkiye'de işgücü maliyetlerinin de giderek düştüğünü ortaya koymaktadır. 2000 yılında 100 olan işgücü maliyeti 2015 yılında 27 puanlık düşüşle 73'e gerilemiştir. Oysa aynı dönem içinde AB ülkelerinde işgücü maliyetlerinde sadece üç puanlık düşüş yaşanmıştır (Grafik 4).

Veriler Türkiye'de işgücü maliyetinin hem mutlak hem de görel olarak düştüğünü ortaya koymaktadır. Böylece asgari ücret artışlarının gerçek maliyetinin işverenler tarafından üstlenilmediği, teşvikler ve verimlilik artışı yoluyla işverenlerin bu yüklerden kurtuldukları ortaya çıkmaktadır. İşgücü maliyetinin düşmesinin bir diğer anlamı ücret ve verimlilik arasındaki makasın açılmasıdır. Türkiye'de uzun çalışma saatleri ve yoğun/ağır çalışma koşulları işgücü maliyetinin düşmesinin nedenleri arasındadır.

Grafik 4: Türkiye-AB İşgücü Maliyeti (2000-2015)



http://ec.europa.eu/economy_finance/ameco/user/serie/ResultSerie.cfm

Türkiye'de işverenler işçileri daha uzun, daha yoğun ve daha ucuz çalıştırmaktadır

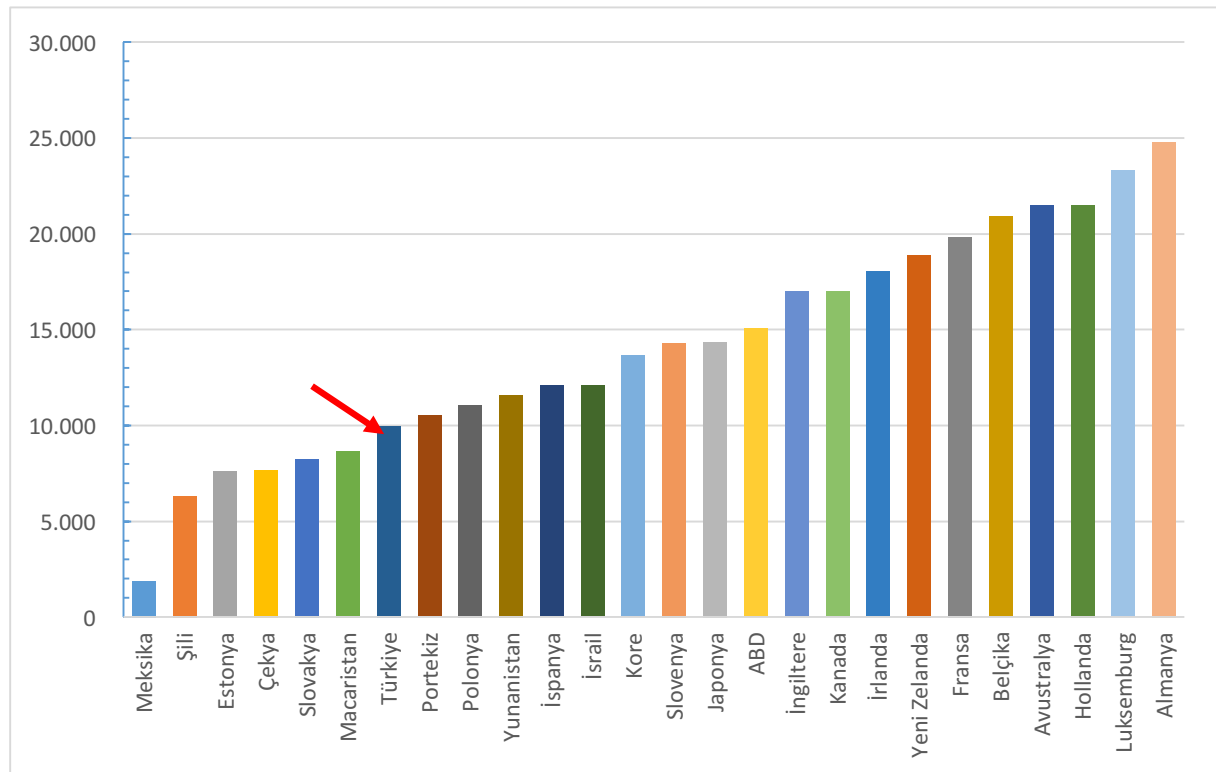
TÜRKİYE DÜŞÜK ASGARİ ÜCRETİ ÜLKELER ARASINDADIR

Asgari ücret konusunda ileri sürülen iddialardan biri de Türkiye’de asgari ücretin dünyadaki diğer ülkelere göre yüksek olduğu yönündedir. TİSK’in iddiasına göre Türkiye’deki asgari ücret Avrupa’daki 12 ülkeden daha yüksektir.⁵ Ekonomi Bakanı Zeybekçi de Türkiye’deki asgari ücretin milli gelire oranla dünyadaki en yüksek ücret olduğunu iddia etti. Bu iddialar Türkiye’nin asgari ücret gerçeğini yansıtmıyor.

Asgari ücretin nominal karşılaştırması emekçiler açısından pek anlamlı değil. Önemli olan asgari ücretin alım gücünün karşılaştırılmasıdır. Satın Alma Gücü Paritesi (SAGP) farklı ülkelerdeki ücretlerin alım gücünün karşılaştırılmasına olanak sağlamaktadır.

OECD 2015 verilerine göre asgari ücretin satın alma gücü açısından Türkiye 26 OECD ülkesi içinde 20. sırada yer almaktadır. Asgari ücreti Türkiye’den düşük ülkeler sadece Meksika, Şili, Çekya, Slovakya ve Macaristan’dır. Diğer ülkelerin tümünün asgari ücreti Türkiye’den fazladır. AB ülkeleri satın alma gücü paritesine göre Türkiye’nin 2 ile 2,5 kat daha yüksek asgari ücrete sahiptir (Grafik 5).

Grafik 5: Yıllık Asgari Ücret OECD (SAGP,2015)



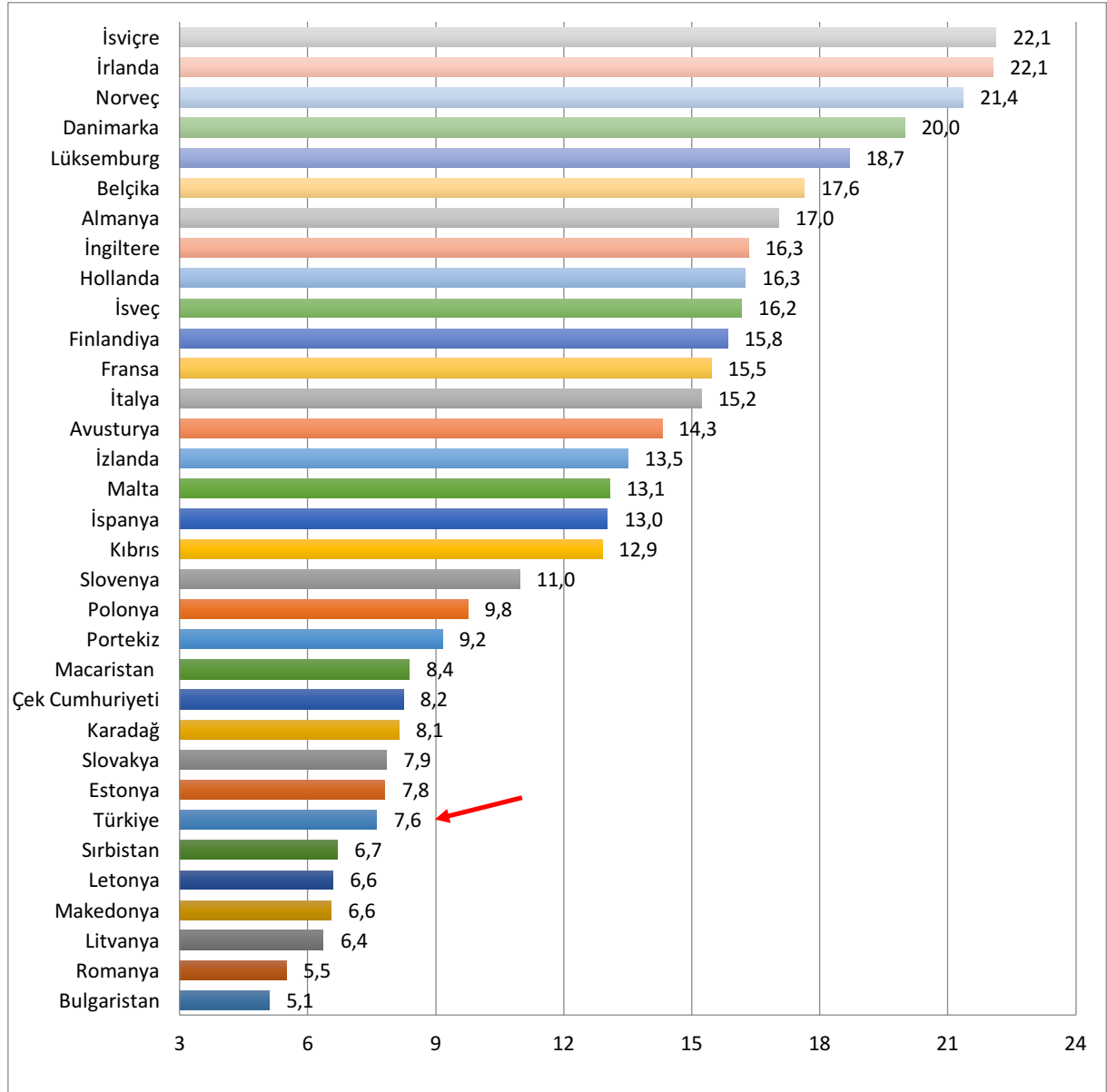
OECD 2015 verilerine göre asgari ücretin satın alma gücü açısından Türkiye 26 OECD ülkesi içinde 20. sırada yer almaktadır

⁵ TİSK, 9 Mart 2016 tarihli açıklama

TÜRKİYE’DE ORTALAMA SAAT ÜCRETLERİ 26 AVRUPA ÜLKESİNDEN DÜŞÜKTÜR

Türkiye’de sadece asgari ücret değil ortalama saat ücretleri de diğer ülkelerle karşılaştırıldığında oldukça düşüktür. Eurostat (2014) verilerine göre satın alma gücü paritesine esas alındığında Türkiye’de ortalama saat ücreti 2014 yılında 7,6 Avro iken İrlanda, Norveç, Danimarka, Belçika ve Almanya’da 17 ile 22 avro arasında değişmektedir. Ortalama saat ücretlerinin Türkiye’den düşük olduğu ülkeler sadece Sırbistan, Letonya, Makedonya, Litvanya, Romanya ve Bulgaristan’dır (Grafik 6).

Grafik 6: SAGP Olarak Ortalama Saat Ücretleri (AB-Türkiye) (Avro) (2014)



Kaynak: Eurostat, 2014

26 Avrupa ülkesindeki ortalama saat ücretleri Türkiye’de saat ücretlerinin üzerindedir. Burada dikkat edilmesi gereken bu saat ücretlerinin nominal (parasal) değil, satın alma gücüne dayanmasıdır. Eğer nominal saat ücretleri esas alınırsa Türkiye’deki saat ücretleri ile Avrupa ülkelerindeki saat ücretleri

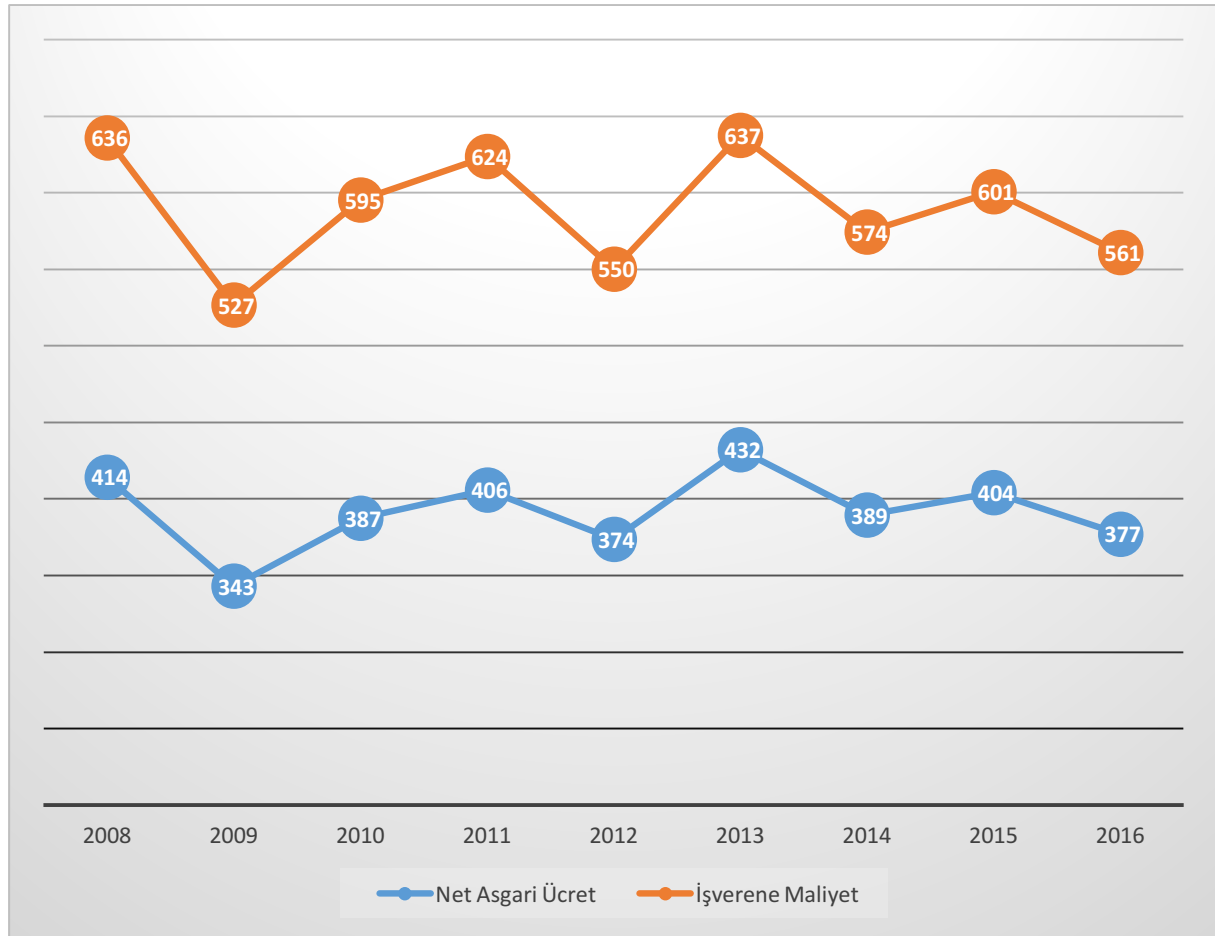
arasındaki fark daha da açılacaktır. Bir diğer ifadeyle düşük saat ücretleri Türkiye'deki işverenlere önemli bir maliyet avantajı sağlamaktadır.

Türkiye'de ortalama saat ücreti 2014 yılında 7,6 dolar iken İrlanda, Norveç, Danimarka, Belçika ve Almanya'da 17 ile 22 dolar arasında değişmektedir

ASGARI ÜCRET DOLAR KARŞISINDA ERİYOR

Asgari ücret döviz karşısında da ciddi bir erimeyle yüz yüze. 2008 yılı başında aylık 414 ABD doları olan asgari ücret 2016 Kasım ayı itibarıyla 377 dolara geriledi. Benzer biçimde asgari ücretin işverene maliyeti de dolar cinsinden geriledi. 2008 yılı başında 636 dolar olan asgari ücretin işverene maliyeti 2016 Kasım ayı itibarıyla 561 dolara geriledi. Döviz kurlarında Ekim ve Kasım 2016 aylarında meydana gelen ve halen devam eden hızlı yükseliş asgari ücreti ABD doları cinsinden aşınmasını hızlandırmaktadır. Kurlardaki artışın fiyat artışlarını tetikleyeceği dikkate alınırsa asgari ücretin reel olarak da düşmesi söz konusu olacaktır (Grafik 7).

Grafik 7 : ABD Doları Olarak Asgari Ücret



Kaynak: TCMB, Yıl başı döviz satış kurları. Yıl başı asgari ücret dikkate alınmıştır. 2016 döviz kuru Kasım 2016'dır

ASGARI ÜCRETİN İŞVERENE MALİYETİ AZALIYOR

Sermaye çevreleri özellikle 2016'daki yüzde 30'luk asgari ücret artışını bahane ederek, maliyetlerinin çok arttığından dem vurmaktadır. Ancak bu yakınmaları gerçeği yansıtmıyor. Asgari ücretin işverene maliyeti bir yandan **AGİ** öte yandan 5 puanlık **SGK** işveren prim indirimi nedeniyle önemli ölçüde düşmektedir. Son yıllarda işverenlere sağlanan çeşitli teşviklerle asgari ücret ve ücret maliyetleri önemli ölçüde gerilemiştir. Aşağıda işverenlere sağlanan ücretlerle ilgili çeşitli teşvikler yer almaktadır.

TEŞVİK CENNETİ OLARAK TÜRKİYE

5 PUANLIK SGK İŞVEREN PRİM İNDİRİMİ

Asgari ücret konusunda işveren çevrelerinin en önemli itirazlarından biri asgari ücretin işverene maliyetidir. Özellikle **SGK** işveren payının yüksekliği sık sık ileri sürülmektedir. İşverenlerin bu talebi doğrultusunda 2008 yılında **5510 sayılı Sosyal Sigortalar ve Genel Sağlık Sigortası Kanunu'nun** 81. maddesine eklenen bir hükümlerle işverenlere 5 puanlık SGK prim indirimini getirildi. 81. madde malullük, yaşlılık ve ölüm sigortaları prim oranını, prime esas kazancın yüzde 20'si olarak (yüzde 11 işveren, yüzde 9 sigortalı payı) düzenlemektedir. 5 puanlık prim indirimi ile işverenin yüzde 11'lik payı yüzde yüzde 6'ya düşmektedir.

ASGARI ÜCRET PRİM TEŞVİKİ

Ocak 2016'da kabul edilen 6661 Sayılı torba kanun ile "işverenlerin rekabet gücünün artırılması ve kayıtlı istihdamın teşviki" amacıyla bazı düzenlemeler yapıldı. 5510 sayılı yasaya eklenen geçici 68. madde ile asgari ücretle çalışanların yoğunlukta olduğu küçük ve orta ölçekli işletmelere sigorta prim desteği yapıldı.

Uygulama işverenlerin 2016 yılı için asgari ücret teşvikinden yararlanması iki farklı unsur içeriyor. Bu unsurlardan birincisi, 2015 yılında prime esas günlük kazancı brüt 85 TL (aylık 2550 TL) ve altında olan sigortalılar için 2016 yılı içerisinde aylık 100 TL destek veriliyor. İkinci destek ise 2016 yılı içerisinde ilk defa kurulan işyerlerinde SGK'ya bildirilen sigortalılar için aylık 100 TL prim teşviki uygulanıyor.

ENGELLİ ÇALIŞTIRMA TEŞVİKİ

Prim indirimlerinin yanında istihdam teşvikleri adı altında başka teşvik uygulamaları da yapılmaktadır. Örneğin engelli çalıştırma teşviki bu kapsamdadır. Gerek zorunlu çalıştırılan gerekse kontenjan (yüzde 3) fazlası çalıştırılan ve çalışma gücü kayıp oranı yüzde 40'dan fazla olan engelliler için sigorta primine esas kazancın alt sınırı üzerinden hesaplanan işveren payının tümü hazinece karşılanmaktadır.

ASGARI GEÇİM İNDİRİMİ (AGİ)

Asgari Geçim İndirimi (AGİ) ücretlinin medeni durumuna ve çocuk sayısına göre sağlanan bir vergi indirimidir. 16 yaşını dolduran ücretli çalışanların ücretlerinin asgari geçimini sağlayacak kısımlarının toplam gelirinden düşülerek vergi dışı bırakılmasıdır. **AGİ**, ücret kazancının bir kısmın vergiden istisna tutulmasıdır. AGİ her yıl hesaplanarak güncellenen bir değerdir. **AGİ** brüt asgari ücret ve işçinin medeni durumu göz önüne alınarak hesaplanır. Örneğin 2016 yılı için işçinin medeni durumu ve çocuk sayısına bağlı olarak AGİ 123,53 ile 209,99 TL arasında değişmektedir.

ASGARI ÜCRETİN İŞVERENE MALİYETİ YÜZDE 70'DEN 50'YE İNDİ

Son yıllarda işverenlere sağlanan çeşitli teşvikler sonucunda net asgari ücret ile asgari ücretin işverene maliyeti arasındaki fark azaldı. 2007 yılında asgari ücretin işverene maliyeti, net asgari ücretin yüzde 70'i kadar daha fazlaydı. Diğer bir ifade ile net asgari ücret 100 ise işverene maliyeti 170 idi. 2008 yılından itibaren brüt maliyet düşmeye başladı. 2016 itibariyle asgari ücretin işverene maliyeti net asgari ücretin yüzde 49 fazlasıdır. Asgari ücret 100 ise işverene maliyeti 149'dur (Tablo 4). Devlet tarafından sağlanan teşviklerle desteklenen işverenler asgari ücret maliyet artışından önemli ölçüde korunmuştur. Gözden saklanan önemli gerçek budur.

Tablo 4: Asgari Ücretin İşverene Maliyeti (2007-2016)

	Net asgari ücret (A)	İşverene maliyet (B)	Oran B/A (Yüzde)
2007	403	683	70
2008	482	739	54
2009	527	809	54
2010	577	886	54
2011	630	968	54
2012	701	1.033	47
2013	773	1.140	47
2014	846	1.248	47
2015	949	1.412	49
2016	1.301	1.935	49

Kaynak: ÇSGB Verileri, Not: Asgari ücretler 1 Ocak itibariyle esas alınmıştır.

İŞVERENLERE 63 MİLYAR PRİM DESTEĞİ: BÜTÇENİN YÜZDE 4'Ü

(Tablo 5).

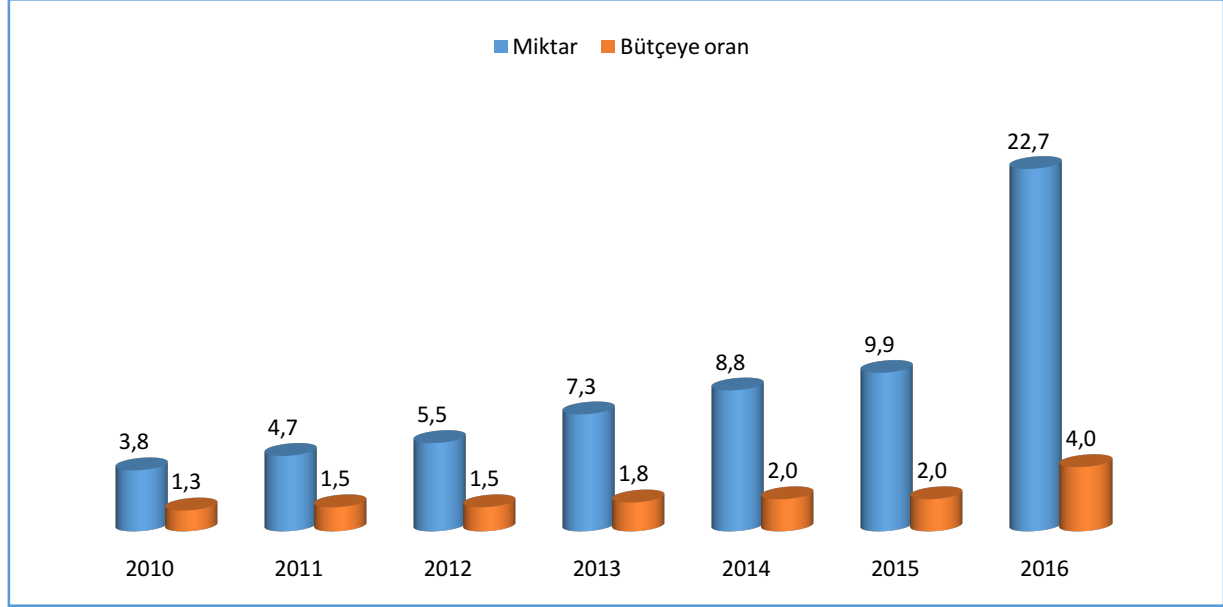
Tablo 5: Yüzde 5 SGK Prim Teşvikinin Tutarı ve Bütçeye Oranı (2010-2016)

	Miktar (Milyar TL)	Bütçeye oran
2010	3,8	1,3
2011	4,7	1,5
2012	5,5	1,5
2013	7,3	1,8
2014	8,8	2,0
2015	9,9	2,0
2016	22,7	4,0
Toplam/Ortalama	62,7	2,0

Kaynak: Maliye Bakanlığı BUMKO Verileri, 2010-2016

2010 yılında 3.8 milyar TL olan yüzde 5 SGK işveren prim desteği 2016 yılında 23 milyar TL'ye yaklaşmıştır. 2010 yılında bütçe içindeki oranı yüzde 1,3 olan işveren SGK prim desteği hızla artarak bütçe içinde yüzde 4'lük paya ulaşmıştır (Grafik 7).

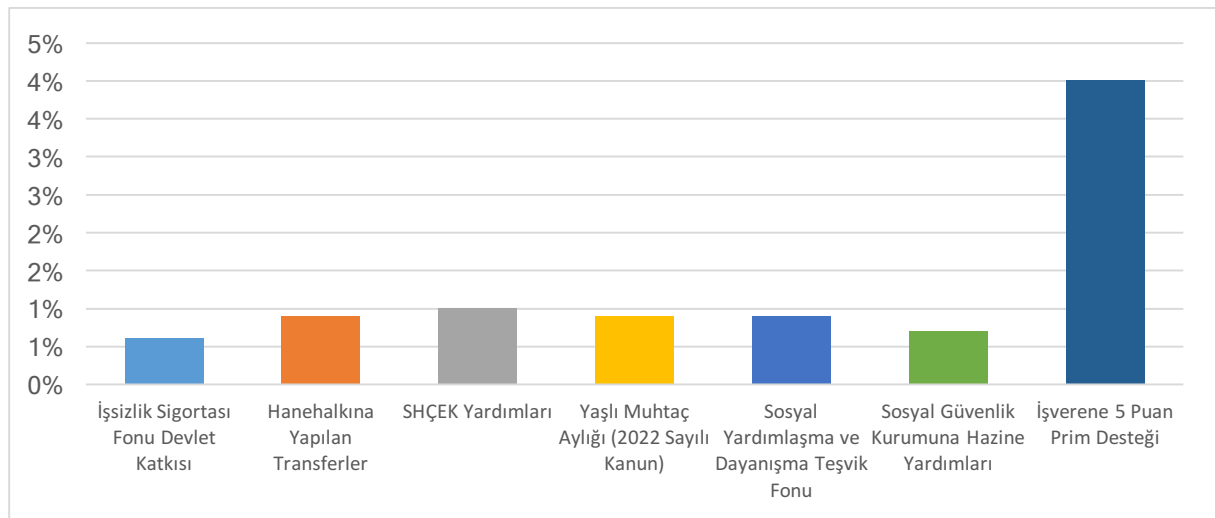
Grafik 7: İşverenlere 5 Puan SGK Prim Teşviki



Kaynak: Maliye Bakanlığı BUMKO Verileri 2010-2016

Bütçeden işverenlere sağlanan bu pay pek çok bütçe kaleminden büyüktür. Örneğin 2016 yılında İşsizlik Sigortası Fonuna sağlanan devlet desteğinin oranı bütçenin yüzde 0,6'dır. Yine bütçeden Sosyal Hizmetler ve Çocuk Esirgeme Kurumu'na (SHÇEK) yapılan ödemeler yüzde 1 oranındadır. Bütçeden yaşlı muhtaç aylığı için ayrılan kaynak ise yüzde 0,9'dur (Grafik 8).

Grafik 8: Bütçeden Yapılan Çeşitli Sosyal Ödemeler ve İşveren SGK Prim Desteği



Kaynak: Maliye Bakanlığı BUMKO Verileri 2010-2016

Görüldüğü gibi asgari ücret artışının çok önemli bir bölümü kamu kaynaklarından sağlanmaktadır. Böylece işverenin yükümlülüklerinin bir bölümü halkın sırtına yüklenmektedir. Bütçeden karşılan 5 puanlık SGK desteği halkın, emekçilerin vergileriyle işverenlerin finanse edilmesi anlamına gelmektedir.

ASGARİ ÜCRET GEÇİM ÜCRETİ OLMALIDIR

ASGARİ ÜCRET TESPİTİNDE ULUSLARARASI STANDARTLARA UYULMALIDIR

Ülkemizdeki asgari ücret tespit mevzuatı asgari ücreti işçinin kendisinin asgari ihtiyaçları ile sınırlamaktadır. Bu tespit yöntemi değişmeli ve işçinin ailesini dikkate alan bir tespit yöntemi kabul edilmelidir. Asgari ücret İnsan Hakları Evrensel Beyanamesi, Uluslararası Çalışma Örgütü'nün 131 sayılı sözleşmesi ve Avrupa Sosyal Şartı'na uygun biçimde işçinin kendisinin ve ailesinin insanca yaşamasına yetecek şekilde belirlenmelidir. Türkiye 131 sayılı asgari ücret tespitine ilişkin ILO sözleşmesini onaylamalı ve Gözden Geçirilmiş Avrupa Sosyal Şartı'na asgari ücretle ilgili konan çekince kaldırılmalıdır.

ASGARİ ÜCRET TESPİTİNDE YÖNETMELİĞE VE TÜİK HESABINA UYULMALIDIR

Uluslararası standartlar bir yana ülkemizde asgari ücretin ilgili yönetmeliğe uygun saptandığını dahi, söylemek mümkün değildir. Ülkemizdeki asgari ücret tespiti sadece uluslararası normlara değil, Asgari Ücret Tespit Yönetmeliğine de aykırıdır.

Tablo 6: Brüt ve Net Asgari Ücret ile TÜİK'e Göre Asgari Ücret (2003-2016)

Yıl	Brüt Asgari Ücret (A)	Net Asgari Ücret (B)	TÜİK Asgari Ücret (Bir İşçi) (C)	B/C (Yüzde)
2003	306	256	327	78,4
2004	423	303	397	76,3
2005	489	350	422	83,0
2006	531	380	508	74,9
2007	563	403	590	68,3
2008	608	482	645	74,6
2009	666	527	720	73,2
2010	729	577	796	72,4
2011	796	630	900	70,0
2012	887	701	971	72,2
2013	978	773	1.025	75,4
2014	1.071	846	1.205	70,2
2015	1.201	949	1.425	66,6
2016	1.647	1.300	1.600	81,3

Not: Brüt ve net asgari ücretlerde yılın başındaki asgari ücret miktarı esas alınmıştır.

TÜİK Asgari Ücret Tespit Komisyonu'na her yıl bir işçinin geçimi için gerekli besin içi ve besin dışı harcamalara ilişkin asgari tutarı hesaplayıp sunmaktadır. Bir diğer ifadeyle yönetmelikte yer aldığı gibi TÜİK tek bir işçinin asgari yaşam maliyetini hesap etmektedir.

Tablo 6’da TÜİK tarafından yapılan hesaplanan asgari ücret ile komisyon tarafından saptanan asgari ücret yer almaktadır. Tablodan da görüleceği üzere asgari ücret TÜİK tarafından hesaplanan asgari ücretin altında kalmaktadır. Aradaki fark 19 ile 32 puan arasında değişmektedir. Örneğin 2016 için yüzde 30 artışla saptanan asgari ücret TÜİK’in 2015 Kasım ayı için hesapladığı bir işçinin asgari giderinin 300 TL altındadır.

TÜİK tarafından 2015 Aralık ayında Asgari Ücret Tespit Komisyonuna sunulan ve Kasım 2015’teki değerleri içeren miktar 1600 TL’dir. Bu durumda 2016 yılı enflasyonu ve milli gelir artışı da bu miktara eklenerek 2016 asgari ücretinin belirlenmesi gerekiyordu. TÜİK verileri esas alınsaydı 2016 Asgari ücretinin 1800 TL civarında olması gerekiyordu. Bu rakam konfederasyonumuz tarafından 2016 için talep edilen 1900 TL düzeyine çok yakındı.

BÜTÜN BAĞIMLI ÇALIŞANLAR İÇİN TEK ASGARİ ÜCRET SAPTANMALIDIR

Asgari ücret tüm çalışanlar için ortak bir düzey ve toplu pazarlıkla belirlenmelidir. Ülkemizde 2012 sonrasında memurların ücretleri ve dolayısıyla memur asgari ücretleri (ulusal mevzuata göre grev hakından yoksun olsalar da) toplu sözleşme yoluyla belirlenmektedir. Toplu sözleşmeyle belirlenen ücret sadece sendika üyelerini değil tüm memurları kapsamaktadır. Ancak devletin işçi çalışanları ile devletin memur çalışanları arasında asgari ücret açısından farklılıklar ortaya çıkmaktadır.

Sosyal devletin ve eşitlik ilkesinin gereği tüm çalışanlar için tek asgari ücretin tespit edilmesidir. Oysa ülkemizde asgari memur maaşı ile asgari ücret arasında –bazen bir kesimin bazen diğerinin aleyhinde olmak üzere- farklılıklar yaşanmaktadır. En düşük devlet memuru maaşı Temmuz 2015 yılı itibariyle 2 bin 191 TL, Temmuz 2016 itibariyle 2 bin 517 TL olarak gerçekleşmiştir.⁶ Kuşkusuz bu memur maaşlarının yüksek olduğunu değil, işçilerin asgari ücretinin düşük olduğunu göstermektedir.

ASGARİ ÜCRET AĞI HARIÇ NET HESAPLANMALI VE VERGİ DIŞI BIRAKILMALI

Net asgari ücretin tutarı konusunda uzun zamandır bir karmaşa yaşanmaktadır. Net asgari ücret olduğundan yüksek gösterilmektedir. Bilindiği gibi 2008 yılına kadar ücretler için vergi iadesi uygulaması söz konusuydu. Ücretliler topladıkları fatura ve fişler karşılığında devletten vergi iadesi almaktaydı. Vergi iadesi ücretin bir parçası değildi. Devlet tarafından yapılan bir ödemeydi. 1.1.2008’de vergi iadesi uygulaması kaldırıldı ve bunun yerine Asgari Geçim İndirimi (AGİ) uygulaması başlatıldı.

AGİ’nin dahil edilmesiyle net asgari ücret olduğundan yüksek gösterilmeye başlandı. Oysa AGİ işveren tarafından ödenmiyor ve ücret değildir. Net asgari ücret işveren tarafından işçiye ödenen miktardır. AGİ ise devlet tarafından sağlanan bir destektir.

Tabloda da görüldüğü gibi 2016 itibariyle AGİ hariç asgari ücret 1300 TL değil, 1177 TL’dir. İşveren tarafından işçiye ödenen net asgari ücret budur. Diğer bütçeden sağlanan kamusal bir destektir. AGİ asgari ücretin işverene maliyetini düşürmektedir (Tablo 7).

Asgari ücret tümüyle vergi dışı bırakılmalıdır. Mevcut uygulamada asgari ücret AGİ yoluyla kademeli olarak vergiden muaf tutulmaktadır. Evli ve 5 çocuklu çalışan tümüyle vergiden muaf olabilmektedir. Ücretin asgari ücret kadar bölümü tümüyle vergiden muaf tutulmalıdır

⁶ Anadolu Ajansı, 4.7.2016 ve 3.7.2016 tarihli haberler

Tablo 7: Asgari Ücret ve Asgari Geçim İndirimi (2008-2016)

Yıl	Net Asgari Ücret	Asgari Geçim İndirimi (AGİ)	AGİ Hariç Net Asgari Ücret
2008	481,6	45,6	435,9
2009	527,1	50,0	477,2
2010	576,6	54,7	521,9
2011	630,0	59,7	570,2
2012	701,1	66,5	634,6
2013	773,0	73,4	699,6
2014	846,0	80,3	765,6
2015	949,1	90,1	858,9
2016	1.301,0	123,5	1.177,4

Kaynak: ÇSGB Verileri

ASGARİ ÜCRET 2000 NET OLMALI!

2017 için saptanacak asgari ücrette TÜİK verilerinin mutlaka dikkate alınması gerekir. TÜİK 2015 Kasım ayı itibariyle tek başına bir işçinin asgari geçim maliyetini 1600 TL olarak hesaplamıştır. Bu miktarın aradan geçen bir yıl içinde en az yüzde 10 oranında arttığı kabul edilmelidir. Bu durumda 2016 Kasım ayında bu miktarın 1750 TL civarında olacağını kabul etmek gerekir.

TÜİK verileri yanında çeşitli sendikalar tarafından tespit edilen açlık ve yoksulluk sınırlarının da dikkate alınması gerekir. Ekim 2016 itibariyle göre tek başına yaşayan bir çalışanın aylık minimum yaşama maliyeti 1700-1800 TL arasındadır. Bu miktarın 2017 yılı içinde enflasyon oranında artacağı da dikkate alınmalıdır. Dahası döviz kurlarındaki sıçrama nedeniyle 2017'de enflasyonun da hızlanacağını söylemek kehanet olmayacaktır.

2017-2019 Orta Vadeli Programında dolar kuru 2017 için 3,18, 2018 için 3,3 ve 2019 için 3,38 olarak öngörülüyordu. 2016 Kasım ayı itibariyle dolar kurunun 3,45 TL civarına yükseldiği düşünülecek olursa bunun 2017'de enflasyon üzerinde de çok önemli bir etkisi olacağını söylemek mümkündür. 2017 enflasyonun resmi beklentinin üzerinde olacağını tahmin etmek güç değildir. Dolayısıyla 2016 Kasım ayında 1750 TL civarında olan tek bir işçinin asgari yaşam maliyeti 2017'de 2000 TL'yi rahatlıkla bulacaktır.

Asgari Ücret Tespit Yönetmeliğinde yer alan esaslar işçinin ve ailesinin insanca yaşamasına yetmemekle birlikte, bu yönetmelikteki ilkelere uyulması durumunda dahi 2017 yılı asgari ücretinin en az 2000 TL net olması gerekir. Zorunlu BES uygulamasının da asgari ücreti aşındıracağı dikkate alındığında 2000 TL net asgari ücret asgari bir taleptir.