



# DiSKAR

TÜRKİYE DEVRİMCİ İŞÇİ SENDİKALARI KONFEDERASYONU ARAŞTIRMA DAİRESİ

## İŞSİZLİK VE İSTİHDAM RAPORU

- İşsizlik çığ gibi: Bir yılda 501 bin yeni işsiz
- Ekonomide küçülme işsizliği tetikliyor
- Sanayi üretimi bir yılda yüzde 6,5 azaldı
- Geniş tanımlı işsiz sayısı 6,3 milyona yükseldi
- Genç işsizliği 1,2 milyona yaklaştı
- Kadın işsizliği 1,5 milyonu geçti
- Genç kadın işsizliği yüzde 27,9'a ulaştı
- Ne eğitim ne istihdamda olanlar: 2,8 milyon
- İşsizlik sigortası başvurusunda rekor: 211 bin
- Tarım dışı işsizlik oranı 13,6'ya yükseldi

**15 OCAK 2019**

## ÖZET

### İŞSİZLİK ZİNCİRLERİNDEN BOŞANDI

#### İŞSİZ SAYISI BİR YILDA 501 BİN ARTARAK 3 MİLYON 788 BİNE YÜKSELDİ

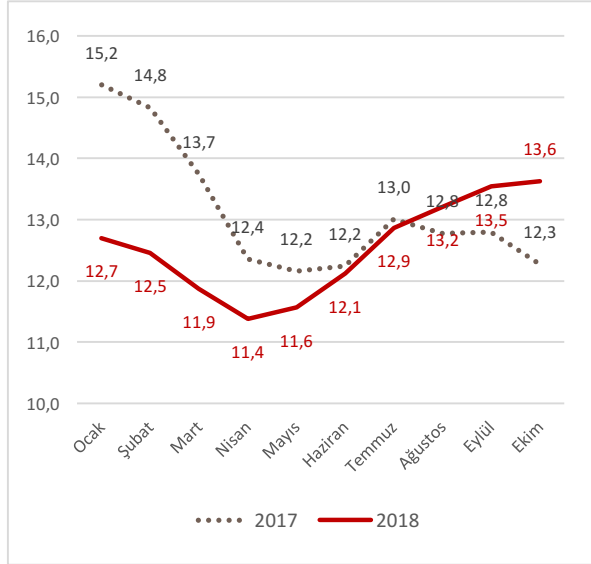
Türkiye Devrimci İşçi Sendikaları Konfederasyonu Araştırma Dairesi (DİSK-AR) Türkiye İstatistik Kurumu'nun (TÜİK) 15 Ocak 2019 günü açıkladığı Ekim 2018 dönemi İşgücü İstatistikleri ile İŞKUR tarafından açıklanan Aralık 2018 dönemi verilerini ve Sosyal Güvenlik Kurumu (SGK) tarafından açıklanan Ekim 2018 dönemi sigortalı istatistiklerini değerlendirdi. DİSK-AR'ın işsizlik ve istihdama ilişkin değerlendirmeleri aşağıda yer almaktadır.

- Ekim 2018 dönemi TÜİK İşgücü İstatistikleri ile son İŞKUR ve SGK verileri işsizlikte krizin etkisinin giderek belirgin hale geldiğini gösteriyor.
- TÜİK'e göre Ekim 2017 döneminde yüzde 10,3 olan dar tanımlı standart işsizlik 1,3 puan artarak Ekim 2018'de yüzde 11,6'ya yükseldi. Dar tanımlı işsiz sayısı bir önceki yıla göre 501 bin kişi artarak 3 milyon 788 bine yükseldi.
- TÜİK verilerine dayanarak hesapladığımız geniş tanımlı işsiz sayısı 6 milyon 351 bine yükseldi.
- Geniş tanımlı işsizlik oranı ise yüzde 18,3 olarak hesaplandı. Geçen yılın aynı dönemine göre geniş tanımlı işsiz sayısı 517 bin arttı.
- Tarım dışı işsizlik oranı geçen yılın aynı dönemine göre 1,3 puan artarak yüzde 11,6'ya yükseldi.
- İşsizlik sigortasında rekor başvuru Aralık 2018'de yaşandı. Başvuru sayısı 211 bine yükseldi.
- Genç işsizliği geçen yıla göre 3 puan artarak yüzde 22,3'e yükseldi.
- Kadın işsizliği yüzde 14,7, genç kadın işsizlik oranı ise yüzde 27,9 olarak gerçekleşti. Tarım dışı kadın işsizliği ise yüzde 18,8'e yükseldi.
- Tarım dışı genç kadın işsizliği yüzde 32,9 oldu.
- Ne eğitimde ne istihdam olan gençlerin (boşta gezer) oranı yüzde 24,7.
- Sanayi üretimi daralmaya devam ediyor. Kasım 2018 itibarıyla yüzde 6,5 oranında küçüldü.
- Ekonomide küçülme, yüksek enflasyon ve işsizliğin bir arada yaşandığı ağır bir kriz tablosu yaşanıyor.

## GERÇEK İŞSİZ SAYISI 6 MİLYON 351 BİN!

## BİR YILDA 501 BİN YENİ İŞSİZ

Grafik 1: Son İki Yılın Aylık Tarım Dışı İşsizlik Oranları (2017-2018)



Kaynak: TÜİK Ekim 2018 Hanehalkı İşgücü Araştırması, DİSK-AR

TÜİK, Ekim ayı işgücü istatistiklerine göre standart-dar tanımlı işsizlik oranı yüzde 11,6'ya yükseldi. Dar tanımlı işsiz sayısı son bir yılda 501 bin artarak 3 milyon 788 bine yükseldi. Bir yıl içinde işsiz sayısındaki devasa artış işsizliğin giderek vahim bir toplumsal sorun haline geldiği gösteriyor.

Tarım dışı işsizlik oranı Mart 2017'den itibaren en yüksek orana ulaştı. Ekim 2018 itibariyle tarım dışı işsizlik oranı yüzde 13,6 oldu. Grafikten de görüleceği üzere son iki yılın tarım dışı işsizlik oranları Ekim 2018'de 13,6 oranı ile en yüksek düzeyine ulaşmış oldu (Grafik 1).

## GENİŞ TANIMLI İŞSİZ SAYISI 6,3 MİLYON

Tablo 1: Geniş Tanımlı İşsizlik

İşsiz Türü	2017 Ekim	2018 Ekim	Fark
Dar tanımlı işsizler	3.287	3.788	501
Ümitsiz işsizler	600	485	-115
İş aramayıp çalışmaya hazır olanlar	1.506	1.579	73
Zamana bağlı eksik istihdam	370	383	13
Mevsimlik çalışanlar	71	116	45
<b>Toplam</b>	<b>5.834</b>	<b>6.351</b>	<b>517</b>

Kaynak: TÜİK Ekim 2018 Hanehalkı İşgücü Araştırması, DİSK-AR

Standart işsizlik hesaplaması dışında alternatif ve gerçek bir işsizlik hesaplama yöntemi olarak kabul edilen geniş tanımlı işsiz sayısı DİSK-AR tarafından Ekim 2018 itibariyle 6 milyon 351 bin olarak hesaplanmıştır (Tablo 1).

Çalışmayan nüfusun 1 milyon 579 binini iş aramayıp çalışmaya hazır olanlar oluşturdu. Bunun ise 1 milyon 127 bini kadınlardan oluşmaktadır. **Ekim 2018 itibariyle iş aramayıp çalışmaya hazır olanların yüzde 71'i kadınlardan oluşuyor.**

## YÖNTEMSEL AÇIKLAMA: GENİŞ TANIMLI İŞSİZLİK

Bilindiği gibi TÜİK tarafından açıklanan dar tanımlı (standart) genel işsizlik oranı işgücü piyasalarındaki durumu bütün boyutlarıyla ortaya koyamıyor. Dar tanımlı/standart işsizlik hesaplarının taşıdığı kısıtlar ve sorunlar nedeniyle, işsizliğin gerçek boyutlarının anlaşılması için alternatif işsizlik verilerine ve diğer işsizlik türlerine bakmak gerekiyor.

TÜİK tarafından kullanılan standart işsizlik tanımı referans dönemi içinde istihdam halinde olmayan kişilerden iş aramak için son dört hafta içinde iş arama kanallarından en az birini kullanmış ve iki hafta içinde işbaşı yapabilecek durumda olan 15 ve daha yukarı yaşta kişiler işsiz kabul edilmektedir. Bu hesaplama yöntemi işsizliğin gerçek boyutlarının anlaşılmasını zorlaştırmaktadır.

Geniş tanımlı işsizlik hesaplaması klasik dar tanım kapsamında yer alan işsizler yanında, iş bulma ümidini kaybeden işsizleri, iş aramayan ancak çalışmaya hazır olan işsizleri, mevsimlik ve zamana bağlı eksik çalışanları kapsayan alternatif işsizlik tanımındır. Çalışma ekonomisi literatüründe kullanımı giderek artan bir hesaplama yöntemidir.

## SİGORTALI SAYISI AZALIYOR

## ZORUNLU SİGORTALI SAYISI 114 BİN AZALDI

Tablo 2: Zorunlu Sigortalı Sayısı (4/a) Ekim 2018

Dönem	Zorunlu Sigortalı Sayısı
2018 Eylül	14.809.349
2018 Ekim	14.695.062
Fark	-114.287

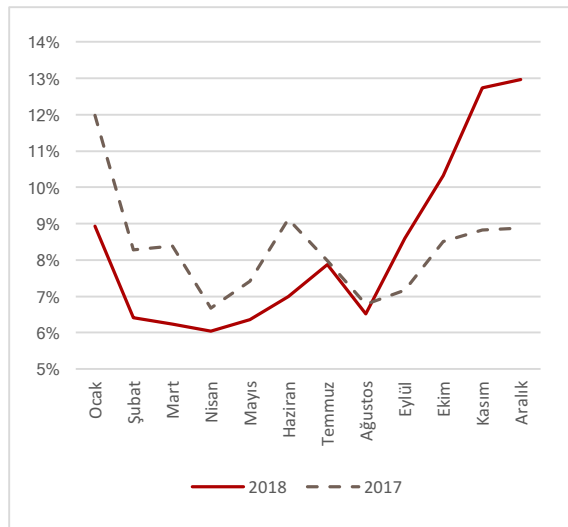
Sosyal Güvenlik Kurumu'nun (SGK) Ekim ayı verileri Eylül-Ekim arası 144 bin aktif sigortalı sayısının azaldığını göstermektedir. Eylül ayında 14 milyon 810 bin olan aktif sigortalı sayısı Ekim ayında 14 milyon 695 bine düşmüştür. Öte yandan 4-a kapsamı sigortalı sayısındaki değişim incelendiğinde aktif sigortalı sayısının düşüş eğiliminin hızlandığı görülmektedir. 2018 Ocak ayı baz alındığına aktif sigortalı sayısının mayıs ayından itibaren düzensiz bir biçimde azalma eğiliminde olduğu görülmektedir.

Kaynak: SGK Eylül-Ekim 2018

## İŞSİZLİK SİGORTASI BAŞVURULARI TIRMANIYOR

## İŞSİZLİK SİGORTASINA REKOR BAŞVURU: 211 BİN

Grafik 2: Aylık İşsizlik Sigortası Başvuruları 2017-2018



Kaynak: İŞKUR, DİSK-AR

İşsizlik sigortasına başvuru Aralık 2018 itibariyle 211 bine ulaştı. 2017 yılında işsizlik sigortasına başvuranların toplam sayısı 1 milyon 318 bin oldu. 2018 yılında ise başvurular 1 milyon 630 bine yükseldi. Böylece işsizlik sigortasına başvuranların sayısı 292 bin kişi arttı. Son bir yılda işsizlik sigortasına başvuranların oranı yüzde 24 arttı.

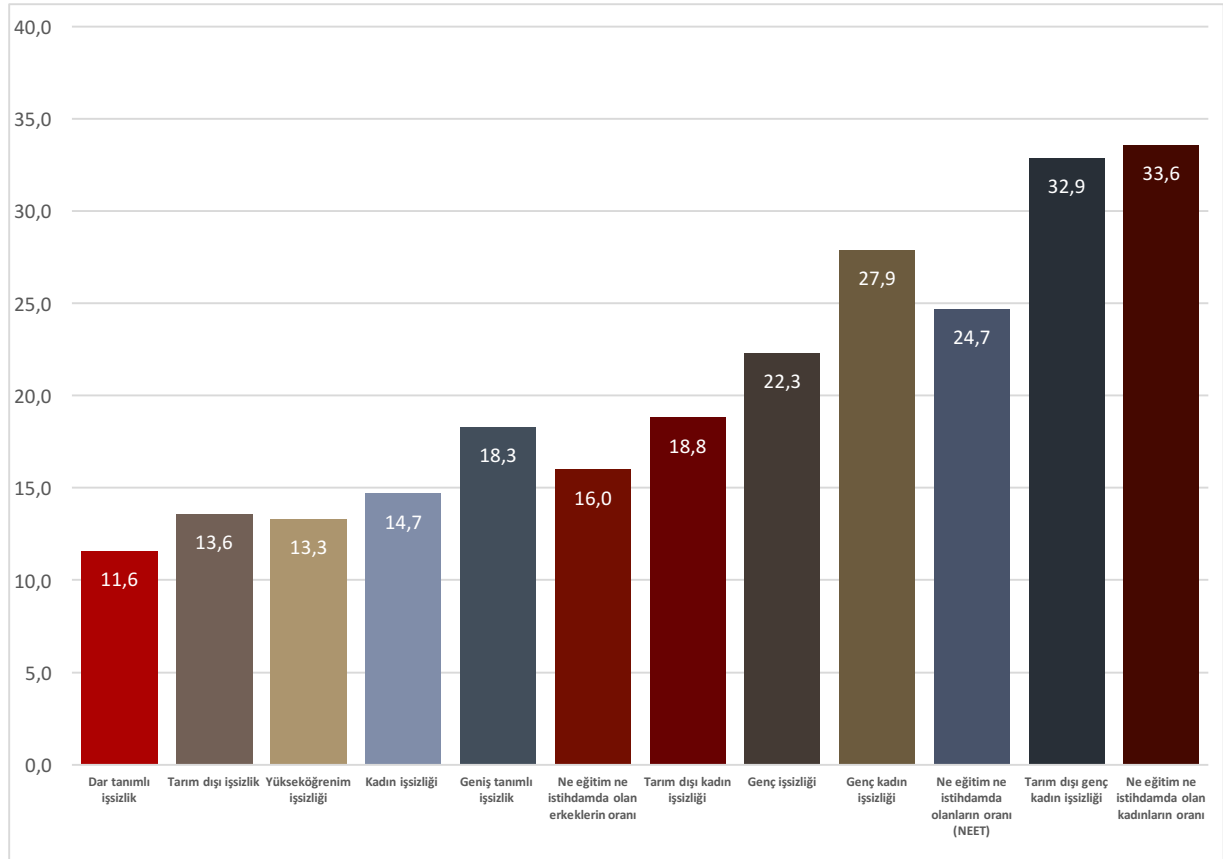
Ekonomik krizin etkisinin görülmeye başlandığı Ağustos 2018'den itibaren işsizlik sigortasına başvuru devasa artış gösterdi. Son 4 ayda işsizlik sigortasına yapılan başvurular 2018'in toplam başvurularının yüzde 45'ini oluşturmaktadır. 2018 yılında işsizlik sigortasına yapılan başvuruların büyük bir kısmı son 4 ayda gerçekleşmiştir.

## İŞSİZLİĞİN VAHİM HALLERİ

### GENÇ VE KADIN İŞSİZLİĞİ KORKUTUCU BOYUTLARDA

Yoğun İŞKUR desteğine ve işveren teşviklerine rağmen standart işsizlikte ve işsizlik kategorilerinde artış yaşanmaya devam etmektedir. Genç ve kadın işsizliği ile ne eğitimde ne istihdam olan (NEET) gençlerin oranı yüksekliğini korumaktadır. Genç işsizlik geçen yıla göre 3 puan artmıştır. Özellikle kadın işsizliği ve genç işsizliği kategorileri ile NEET oranları artmaya devam etmektedir.

**Grafik 3: Türlerine Göre İşsizlik**



Kaynak: TÜİK Ekim 2018 Hane halkı İşgücü Araştırmasından yararlanılarak DİSK-AR tarafından hazırlandı.

Ekim 2018 TÜİK verilerine göre kadın işsizliği yüzde 14,7 olarak açıklanırken, kentsel kadın işsizliği ve genç kadın işsizliği yüksek oranda seyretmektedir. Tarım dışı kadın işsizliği yüzde 18,8 olarak açıklanırken, genç kadın işsizliği yüzde 27,9, kentsel genç kadın işsizliği ise yüzde 32,9'a yükselmiştir (Grafik 3).

## DEĞERLENDİRME VE ÖNERİLER

TÜİK, İŞKUR ve SGK verileri ekonomide derinleşen krizin istihdam üzerindeki olumsuz etkisini giderek daha net biçimde ortaya koymaktadır.

İşsizlikteki tırmanışın devam edeceği görülmektedir. İşsizliğin yaratacağı toplumsal tahribatı önlemek için güçlü sosyal politikalara ihtiyaç vardır.

- İş başında eğitim adı altında çırak, stajyer, kursiyerlerin ve bursiyerlerin ucuz işgücü deposu olarak kullanılması uygulamasına son verilmelidir.
- “Herkesin çalışması için, herkesin daha az çalışması” ilkesi doğrultusunda haftalık çalışma süresi gelir kaybı olmaksızın 37,5 saate, fazla mesailer için uygulanan yıllık 270 saat sınırı, 90 saate düşürülmelidir.
- Uluslararası çalışma normları doğrultusunda herkese en az bir ay ücretli yıllık izin hakkı tanınmalıdır.
- İstihdam artışlarında kamunun payı dikkate değerdir. Kamu istihdamının artırılması, kamuda eğreti ve güvencesiz çalışma biçimleri yerine, kadrolu ve güvenceli istihdam artışının sağlanması yaşamsal önemdedir. Kamu girişimciliği ve hizmetleri istihdam yaratacak şekilde yeniden ele alınmalı ve kamuda personel açığı derhal kapatılmalıdır.
- Güvencesiz çalışma biçimlerine son verilmeli, tüm taşeron işçilere kadro verilmelidir. Kamu taşeron işçileri kamu işçisi olarak kadroya alınmalıdır.
- Uluslararası Çalışma Örgütü ILO’nun “insana yaraşır iş” yaklaşımı temelinde herkese güvenceli ve nitelikli işler sağlanmalıdır.
- Sendikal hak ve özgürlüklerin kullanımı güvence altına alınmalı, sendikal barajlar kaldırılmalı, herkesin sendika hakkını özgürce kullanabilmesi için gerekli yasal düzenlemeler yapılmalıdır.
- Toplum yararına çalışma programları kapsamında çalıştırılanlar daimî işçi statüsüne geçirilmelidir.
- İşsizlik Sigortası Fonunun amaç dışı kullanımına son verilmelidir.
- İşsizlik sigortası yararlanma koşulları iyileştirilmelidir. Son üç yılda 600 gün çalışma koşulu kriz döneminde 180 güne indirilmelidir.
- Kadın istihdamının artırılması ve işsizliğin azaltılması için işgücü piyasalarındaki cinsiyetçi uygulamalara son verilmeli, ev içi bakım hizmetleri devletin gereken nitelikli, yaygın ve ücretsiz bakım hizmetlerini sağlaması ile kadının üzerinden alınmalıdır.