

DiSKAR

İŞSİZLİK VE İSTİHDAM RAPORU



İŞSİZLİK DEPREMİ



Şubat 2019

DİSKAR İŞSİZLİK VE İSTİHDAM RAPORU

Şubat 2019

Bu araştırma **Türkiye Devrimci İşçi Sendikaları Konfederasyonu Araştırma Dairesi (DİSK-AR)** tarafından hazırlanmış ve 15 Şubat 2019 tarihinde kamuoyuna sunulmuştur. Araştırma DİSK-AR kaynak gösterilerek kullanılabilir.

TÜRKİYE DEVRİMCİ İŞÇİ SENDİKALARI KONFEDERASYONU



Adres: Dikilitaş Mahallesi Eren Sokak No: 4 Beşiktaş, İstanbul
Tel: (0212) 291 00 05 – 291 00 06 – 258 19 66 – 258 19 67
Faks: (0212) 240 42 09 ve (0212) 296 91 24
GSM: (0533) 276 47 23
web: www.disk.org.tr
e-posta: diskar@disk.org.tr
Sosyal medya (Facebook, Twitter, Instagram): @diskinsesi

ÖZETLE İŞSİZLİK DEPREMİ

- ✓ DAR TANIMLI İŞSİZ SAYISI **3 MİLYON 981 BİN**
- ✓ DAR TANIMLI İŞSİZLİK **YÜZDE 12,3**
- ✓ KRİZİN BEDELİ: BİR YILDA **706 BİN YENİ İŞSİZ**
- ✓ İSTİHDAM AĞUSTOS-KASIM ARASI **1 MİLYON AZALDI**
- ✓ İSTİHDAM SON BİR YILDA **201 BİN DARALDI**
- ✓ GENİŞ TANIMLI İŞSİZLİK ORANI **YÜZDE 19,3**
- ✓ GENİŞ TANIMLI İŞSİZ SAYISI **6 MİLYON 646 BİN**
- ✓ TARIM DIŞI İŞSİZLİK **YÜZDE 14,3**
- ✓ TARIM DIŞI KADIN İŞSİZLİĞİ **YÜZDE 18,4**
- ✓ TARIM DIŞI GENÇ İŞSİZLİĞİ **YÜZDE 26,2**
- ✓ ÜNİVERSİTELİ İŞSİZ **1 MİLYON 31 BİN**
- ✓ BOŞTA GEZER GENÇ (NEET) **2 MİLYON 852**
- ✓ İNŞAAT SEKTÖRÜNDE İSTİHDAM DEPREMİ: **487 BİN İŞ AZALDI**
- ✓ İŞSİZLİK ÖDENEĞİNE SON 5 AYDA **985 BİN İŞSİZ BAŞVURDU**
- ✓ ÜCRET GARANTİ FONU VE KISA ÇALIŞMA ÖDENEĞİ BAŞVURULARI ARTTI
- ✓ İŞSİZLİK SİGORTASI ALANLARIN SAYISI BİR YILDA **YÜZDE 50 ARTTI**

İÇİNDEKİLER

ÖZETLE İŞSİZLİK DEPREMİ	2
İÇİNDEKİLER	3
KRİZİN FATURASI İŞÇİLERE	4
İŞSİZLİKTE 706 BİN ARTIŞ İSTİHDAMDA 1 MİLYON AZALIŞ!	4
DAR TANIMLI İŞSİZ SAYISI 4, GENİŞ TANIMLI 6,6 MİLYON	5
GENİŞ TANIMLI İŞSİZ SAYISI 6 MİLYON 646 BİN	6
TARIM DIŞI İŞSİZLİKTE BÜYÜK ARTIŞ	7
TARIM DIŞI GENÇ İŞSİZLİĞİ YÜZDE 26,2, KADIN İŞSİZLİĞİ 18,4	7
KRİZDE BÜTÜN İŞSİZLİK TÜRLERİNİ ARTIRIYOR	8
AKP DÖNEMİNDE İŞSİZLİK ÖNCEKİ ÖNEME GÖRE ARTTI	9
KAYITLI İŞSİZ SAYISI 1.3 MİLYON ARTTI	10
KAYITLI KADIN İŞSİZ SAYISI ERKEK SAYISINI AŞTI	10
İSTİHDAM GERİLİYOR	12
KRİZ İSTİHDAMI ÜÇ AYDA BİR MİLYON AZALTTI	12
İNŞAAT SEKTÖRÜNDE İSTİHDAM DEPREMİ	12
İŞSİZLİK ÖDENEĞİNE HÜCUM	13
İŞSİZLİK ÖDENEĞİNE SON 5 AYDA 985 BİN İŞSİZ BAŞVURDU	13
İŞSİZLİK ÖDENEĞİ ALANLAR 656 BİNE YÜKSELDİ	14
ÜCRET GARANTİ FONUNDAN YARARLANANLAR KRİZDE SIÇRADI	15
KISA ÇALIŞMA ÖDENEĞİ KRİZDE HIZLA TIRMANDI	16
İŞSİZLİKLE MÜCADELE ÖNERİLERİ	17
EK: İŞGÜCÜ GÖSTERGELERİ TABLOSU (2014-2018)	18

KRİZİN FATURASI İŞÇİLERE

İŞSİZLİKTE 706 BİN ARTIŞ, İSTİHDAMDA 1 MİLYON AZALIŞ!

Türkiye Devrimci İşçi Sendikaları Konfederasyonu Araştırma Dairesi (DİSK-AR) Türkiye İstatistik Kurumu'nun (TÜİK) 15 Şubat 2019 günü açıkladığı Kasım 2018 dönemi **Hanehalkı İşgücü Araştırması**'nı, İŞKUR tarafından açıklanan Ocak 2019 dönemi verilerini, **Sosyal Güvenlik Kurumu (SGK)** tarafından açıklanan Kasım 2018 dönemi sigortalı istatistiklerini ve **Aile, Çalışma ve Sosyal Hizmetler Bakanlığı (AÇSHB)** tarafından açıklanan Ocak 2019 verilerini değerlendirdi. DİSK-AR'ın işsizlik ve istihdama ilişkin değerlendirmeleri aşağıda yer almaktadır.

Ekonomik krizin istihdamda yarattığı tahribat giderek çok daha net biçimde görülüyor. İşsizlikte adeta bir deprem yaşanıyor. Son bir yılda işsiz sayısı 700 binden fazla artarken, Ağustos-Kasım 2018 döneminde istihdam bir milyon kişi azaldı. Sanayi üretiminde ve büyümede yaşanan gerilemenin sonucu olarak işsizlikte deprem yaşanıyor. TÜİK, SGK, AÇSHB ve İŞKUR gibi çeşitli kurumlar tarafından açıklanan işgücü piyasaları ile ilgili verilerin tümü krizin işsizlikte ciddi bir artış yarattığını ve bu eğilimin devam edeceğini gösteriyor.

TÜİK'e göre Kasım 2017 döneminde yüzde 10,3 olan dar tanımlı (standart) işsizlik 2 puan artarak Kasım 2018'de yüzde 12,3'e yükseldi. Kasım 2017'de 3 milyon 275 bin olan dar tanımlı işsiz sayısı bir önceki yıla göre 706 bin kişi artarak 3 milyon 981 bine yükseldi. Böylece dar tanımlı işsiz sayısı 4 milyon sınırına çok yaklaşmış oldu.

Geniş tanımlı işsiz sayısı 6 milyon 646 bine yükselirken, geniş tanımlı işsizlik oranı ise yüzde 19,3 olarak hesaplandı. Kasım 2017'ye göre geniş tanımlı işsiz sayısı 665 bin arttı.

Sanayi üretimindeki büyük daralmaya paralel olarak istihdamda da daralma devam ediyor. Türkiye ekonomisinin yıllık yeni istihdam yaratma kapasitesi krizle birlikte ciddi biçimde geriledi. Kasım 2017'de 28 milyon 515 bin olan toplam istihdam 201 bin azalarak Kasım 2018'de 28 milyon 314 bine geriledi. Ağustos 2018 ile Kasım 2018 arasında ise istihdamda 1 milyon 4 bin azalma yaşandı.

İşsizlik açısından öncelikle dikkate alınması gereken tarım dışı işsizlik oranı da geçen yılın aynı dönemine göre 2,1 puan artarak yüzde 12,2'den yüzde 14,3'e yükseldi. Tarım dışı işsizlikteki hızlı artış dikkat çekici

Genç işsizliği Kasım 2017'ye göre 4,3 puan artarak yüzde 19,3'ten Kasım 2018'de yüzde 23,6'ya yükselirken, kadın işsizliği Kasım 2017'ye göre 1,3 puan artarak 13,4'ten 2018 Kasım ayında 14,7 olarak gerçekleşti. Tarım dışı kadın işsizliği ise yüzde 18,4'e yükseldi.

Ne eğitimde ne istihdam olan gençlerin (NEET, boşa gezer) oranı ise ,4 puan artarak yüzde 24,3 olarak açıklandı.

Ekonomik krizin yarattığı işsizlik depreminin bir diğer göstergesi işsizlik sigortası başvurularındaki artıştır. İŞKUR verilerine göre Ocak 2019'da işsizlik ödeneği başvurularında rekor başvuru yaşandı. Başvuru sayısı Ocak 2018'de 145 bin iken yüzde 77 oranında artarak Ocak 2019'da 257 bini aştı. Aylık toplam işsizlik ödeneği alanların sayısı Ocak 2018'de 439 bin iken yüzde 50 artarak Aralık 2018'de 655 bine yükseldi.

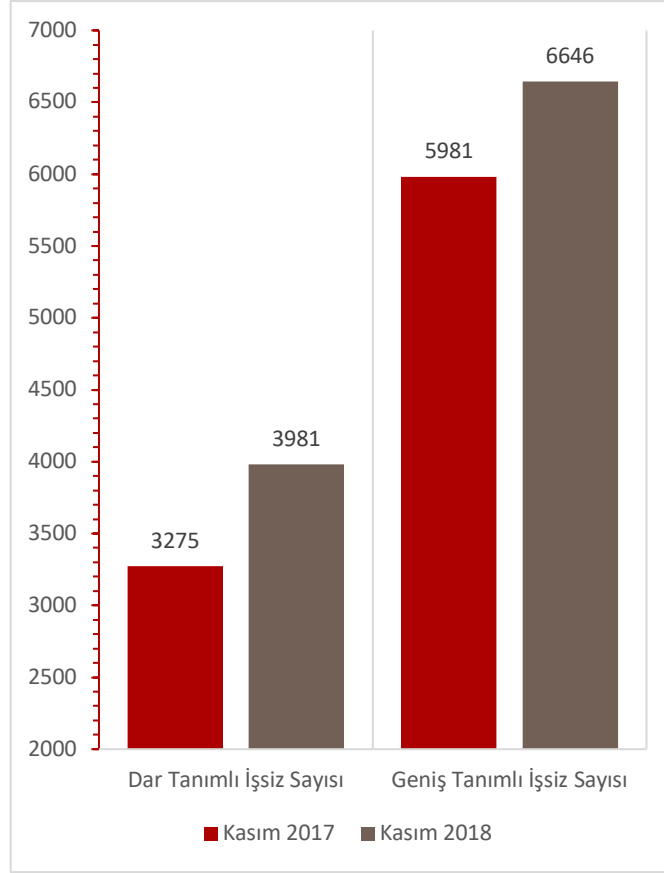
İŞKUR verileri de işsizliğin arttığını ortaya koymaktadır. İşsizlikteki deprem İŞKUR'un kayıtlı işsiz sayılarına da yansdı. İŞKUR'a kayıtlı işsiz sayısı 2018 Ocak ayında 2,4 milyon iken, Ocak 2019'da 3,8 milyona yaklaştı. Kayıtlı işsiz sayısındaki artış işsizlikteki yükseliş eğilimi ile paraleldir.

Türkiye bir yandan yüksek enflasyon ve diğer yandan yüksek işsizliğin birlikte görüldüğü bir ekonomik kriz yaşıyor. Ekonomideki durgunluk ve küçülmeye yüksek işsizlik ve enflasyon oranları eşlik ediyor.

Böylece İşsizlik Sigortası Fonunun keyfi kullanımına dayalı devasa teşviklerle yürütülen istihdam seferberliğinin işe yaramadığı ve krizin en vahim sonucunun işsizlik depremi olarak ortaya çıktığı görülüyor.

DAR TANIMLI İŞSİZ SAYISI 4, GENİŞ TANIMLI 6,6 MİLYON

Grafik 1: İşsiz Sayıları (Kasım 2017-2018) (Bin)



Dar tanımlı işsiz sayısı Kasım 2017 ile Kasım 2018 arasında 706 bin kişi artarak 3 milyon 275 binden 3 milyon 981 bine yükseldi. Böylece dar tanımlı işsiz sayısı 4 milyon sınırına yaklaşmış oldu.

Kasım 2017’de 5 milyon 981 bin olan geniş tanımlı işsiz sayısı ise 665 bin artarak 6 milyon 646 bine ulaşmış oldu. (Grafik 1)

İşsizlik oranlarının henüz kasım ayı verilerini yansıttığı dikkate alınacak olursa özellikle Aralık 2018’de sanayi üretiminde yaşanan büyük daralmanın Aralık 2018 işsizlik verilerine daha vahim biçimde yansıtacağını söylemek mümkündür.

Dar tanımlı işsiz sayısı 4 milyona yaklaşırken, geniş tanımlı işsiz sayısı 6,6 milyonu aştı.

Kaynak: TÜİK Hanehalkı İşgücü Araştırması, Kasım 2018, DİSK-AR

Dar Tanımlı İşsizlik

TÜİK referans dönemi içinde istihdam halinde olmayan (kâr karşılığı, yevmiyeli, ücretli ya da ücretsiz olarak hiçbir işte çalışmamış ve böyle bir iş ile bağlantısı da olmayan) kişilerden iş aramak için son 4 hafta içinde iş arama kanallarından en az birini kullanmış ve 2 hafta içinde işbaşı yapabilecek durumda olan 15 ve daha yukarı yaştaki kişileri işsiz olarak tanımlamaktadır. 2014 yılı öncesinde iş arama kriterinde referans dönemi olarak “son 4 hafta” yerine “son 3 ay” kullanılmaktaydı. Dar tanımlı işsizlik oranı işsizlerin işgücüne oranı olarak hesaplanır.

GENİŞ TANIMLI İŞSİZ SAYISI 6 MİLYON 646 BİN

Tablo 1: Geniş Tanımlı İşsizlik (2017-2018)

İşsiz Türü	Kasım 2017	Kasım 2018	Fark
1) Dar tanımlı işsizler	3.275	3.981	706
2) Ümitsiz işsizler	621	522	- 99
3) İş aramayıp çalışmaya hazır olanlar	1.598	1.614	16
4) Zamana bağlı eksik istihdam	396	406	10
5) Mevsimlik çalışanlar	91	123	32
Toplam	5.981	6.646	665

Kaynak: TÜİK Kasım 2018 Hanehalkı İşgücü Araştırması, DİSK-AR tarafından hesaplanmıştır.

Kasım 2017’de 5 milyon 981 bin olan geniş tanımlı işsiz sayısı bir yılda 665 bin kişi artarak 6 milyon 646 bine ulaştı. Geniş tanımlı işsizlerin 522 bini ümidini kaybetmiş işsizlerden, 1 milyon 614 bini iş aramayıp çalışmaya hazır olanlardan oluşuyor. Zamana bağlı eksik istihdam edilenler 406 bin kişi iken, mevsimlik çalışanlar ise 133 bindir (Tablo 1). Bu beş ayrı işsizlik türünün toplamı geniş tanımlı işsizlik sayısını vermektedir.

Geniş Tanımlı İşsizlik

Dar tanımlı (standart) işsizlik oranı işgücü piyasalarındaki durumu bütün boyutlarıyla ortaya koyamıyor. Dar tanımlı/standart işsizlik hesaplarının taşıdığı kısıtlar ve sorunlar nedeniyle, işsizliğin gerçek boyutlarının anlaşılması için alternatif işsizlik hesaplamalarına ihtiyaç duyulmaktadır.

Geniş tanımlı işsizlik hesaplaması beş unsurdan oluşmaktadır: **1) dar tanımlı (standart) işsizler, 2) iş bulma ümidini kaybeden işsizler, 3) iş aramayan ancak çalışmaya hazır olan işsizler, 4) mevsimlik çalışanlar, 5) zamana bağlı eksik çalışanlar.** Alternatif bir işsizlik hesaplaması olan geniş tanımlı işsizlik çalışma ekonomisi literatüründe kullanımı giderek artan bir hesaplama yöntemidir.

Zamana bağlı eksik istihdam: Referans haftasında istihdamda olan, esas işinde ve diğer işinde/işlerinde toplam olarak 40 saatten daha az süre çalışmış olup, daha fazla süre çalışmak istediğini belirten ve mümkün olduğu takdirde daha fazla çalışmaya başlayabilecek olan kişilerdir.

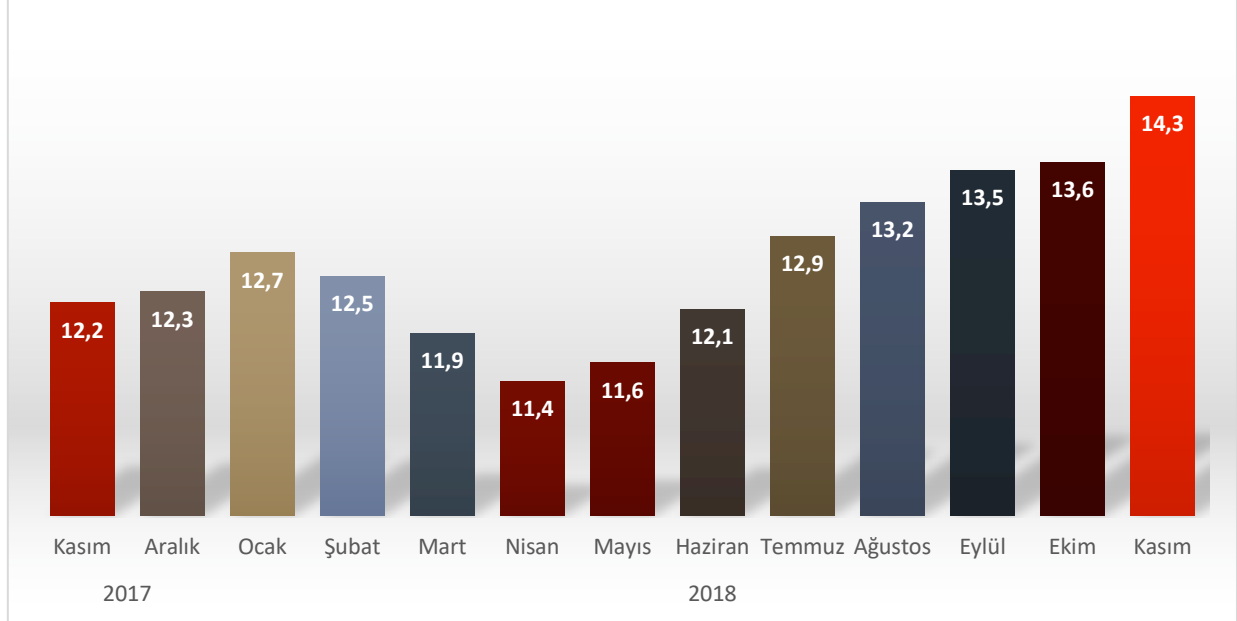
İş aramayıp çalışmaya hazır olanlar: Çeşitli nedenlerle bir iş aramayan, ancak 2 hafta içinde işbaşı yapmaya hazır olduğunu belirten kişilerdir. İki alt başlıkta ele alınmaktadır:

İş bulma ümidi olmayanlar: Daha önce iş aradığı halde bulamayan veya kendi vasıflarına uygun bir iş bulabileceğine inanmadığı için iş aramayan ancak işbaşı yapmaya hazır olduğunu belirten kişilerdir.

Diğer: Mevsimlik çalışma, ev kadını olma, öğrencilik, irad sahibi olma, emeklilik ve çalışamaz halde olma gibi nedenlerle iş aramayıp ancak işbaşı yapmaya hazır olduğunu belirten kişilerdir.

TARIM DIŞI İŞSİZLİKTE BÜYÜK ARTIŞ

Grafik 2: Tarım Dışı İşsizlik Oranları (Kasım 2017-Kasım 2018) (Mevsim Etkilerinden Arındırılmamış)

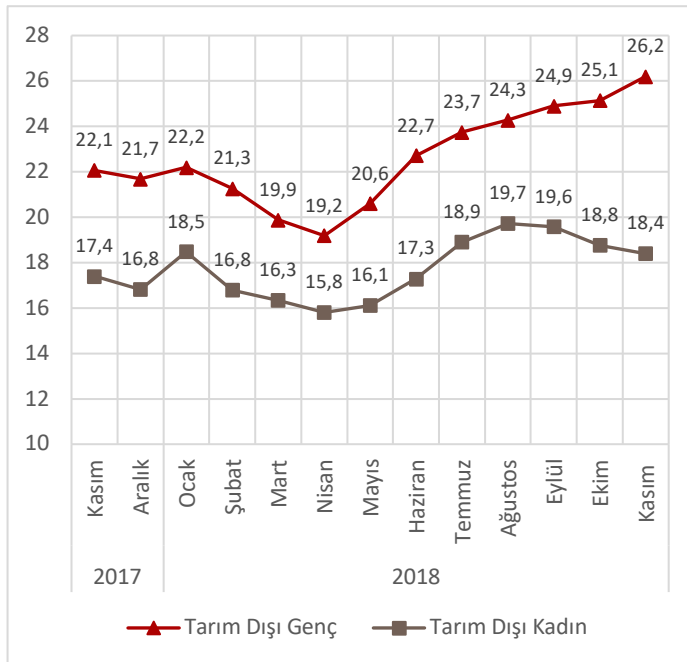


Kaynak: TÜİK Hanehalkı İşgücü Araştırması, Kasım 2018, DİSK-AR

Mevsim etkilerinden arındırılmamış tarım dışı işsizlik hızla artıyor. Kasım 2017’de 12,2 olan tarım dışı işsizlik 2,1 puan artarak Kasım 2018’de 14,3 oldu. 2018’in Nisan ayından itibaren düzenli olarak artış gösteren tarım dışı işsizlik yaz aylarında tırmanarak eylül ayında 13,5’e, ekim ayında ise yüzde 13,6’ya ve son olarak Kasım 2018’de 14,3’e yükseldi. (Grafik 2). Tarım dışı işsizlik oranı işsizlikteki vahim tabloyu daha net yansıtmaktadır.

TARIM DIŞI GENÇ İŞSİZLİĞİ YÜZDE 26,2, KADIN İŞSİZLİĞİ 18,4

Grafik 3: Tarım Dışı Genç ve Kadın İşsizliği (Kasım 2017-Kasım 2018)



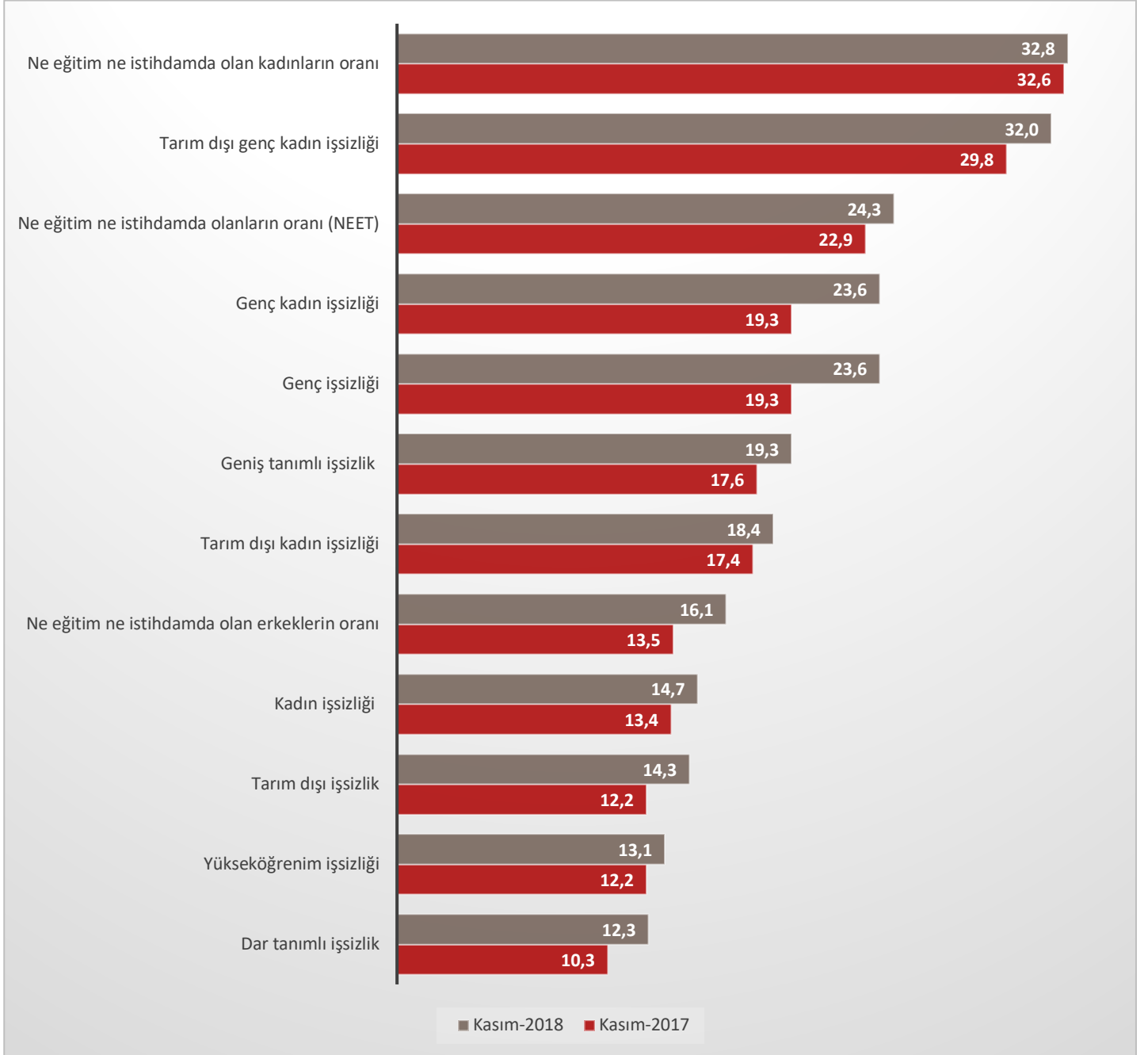
Ekonomik kriz tarım dışı genç ve kadın işsizlik oranlarını tırmandırıyor. Ekim 2017’de yüzde 22,1 olan tarım dışı genç işsizliği (15-24 yaş arası) Kasım 2018’de 26,2’ye yükseldi. Nisan 2018’de yüzde 19,2 olarak gerçekleşen tarım dışı genç işsizliği yaz aylarında tırmanışa geçerek Kasım ayı itibarıyla 7 puan artarak 26,2 oldu.

Tarım dışı kadın işsizliği Kasım 2017 itibarıyla yüzde 17,4 olarak gerçekleşmişti. Nisan 2018’de yüzde 15,8’e gerileyen tarım dışı kadın işsizliği kriz döneminde yüzde 20’ye yaklaştı. Kasım ayında bir önceki yıla göre 1 puan artışla yüzde 18,4 olarak gerçekleşti (Grafik 3).

Kaynak: TÜİK Hanehalkı İşgücü Araştırması, Kasım 2018, DİSK-AR

KRİZ BÜTÜN İŞSİZLİK TÜRLERİNİ ARTIRIYOR

Grafik 4: Türlerine Göre İşsizlik, Yüzde (Kasım 2017-Kasım 2018)

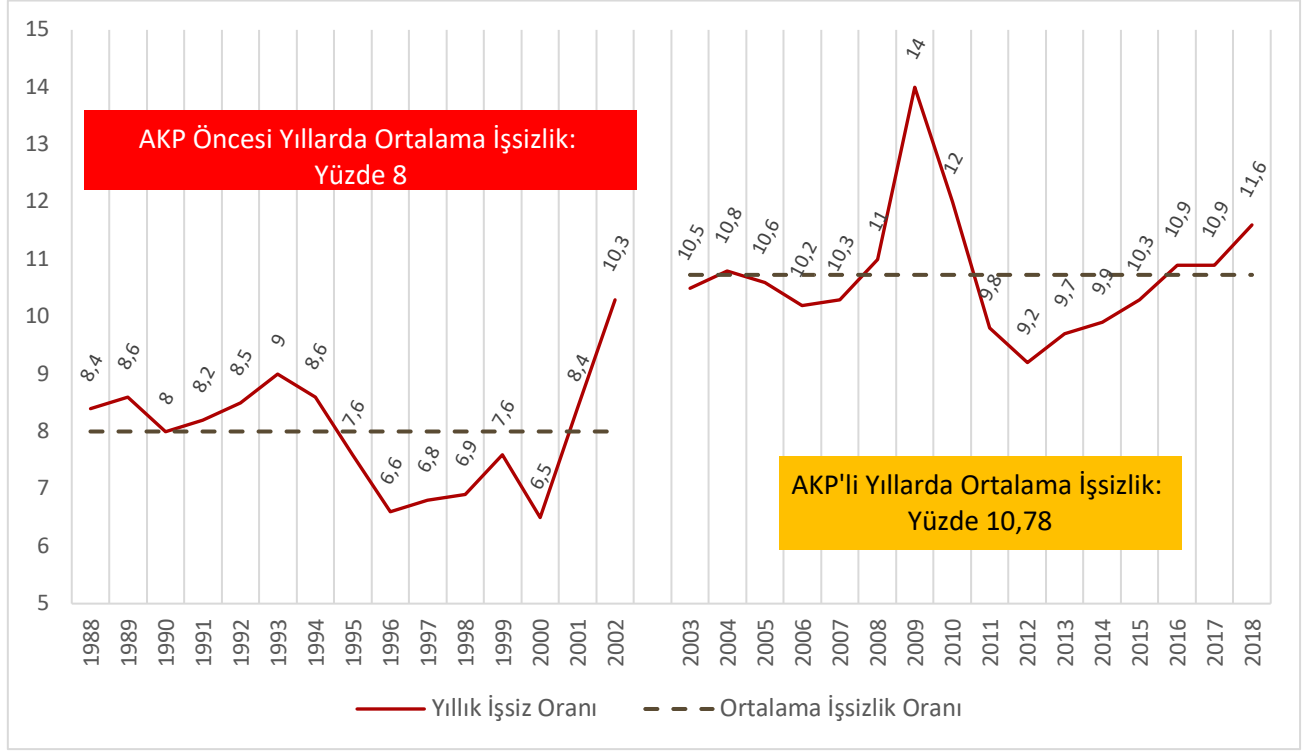


Kaynak: TÜİK Hanehalkı İşgücü Araştırması Kasım 2017 ve Kasım 2018 sonuçları, DİSK-AR (NEET: Ne Eğitimde Ne İstihdamda Olanlar)

İşsizlikte yaşanan deprem bütün işsizlik türlerinde kendini gösteriyor. Sadece dar tanımlı işsizlik değil diğer işsizlik türlerinde de sıçrama yaşanıyor. Yüksek öğrenim işsizliği yüzde 12,2'den yüzde 13,1'e, tarım dışı işsizlik 12,2'den 14,3'e, kadın işsizliği yüzde 13,4'ten 14,7'ye, NEET yüzde 22,9'dan yüzde 24,3'e, geniş tanımlı işsizlik yüzde 17,6'dan yüzde 19,3'e tarım dışı genç kadın işsizliği yüzde 29,8'den yüzde 32'ye ve ne eğitimde ne istihdam olan kadınların oranı ise yüzde 32,6'dan yüzde 32,8'e yükseldi (Grafik 4). İşsizlikte en yüksek artış genç işsizliği ile genç kadın işsizliğinde yaşandı.

AKP DÖNEMİNDE İŞSİZLİK ÖNCEKİ ÖNEME GÖRE ARTTI

Grafik 5: Yıllık ve Dönemsel Ortalama İşsizlik Oranları (1988-2018)



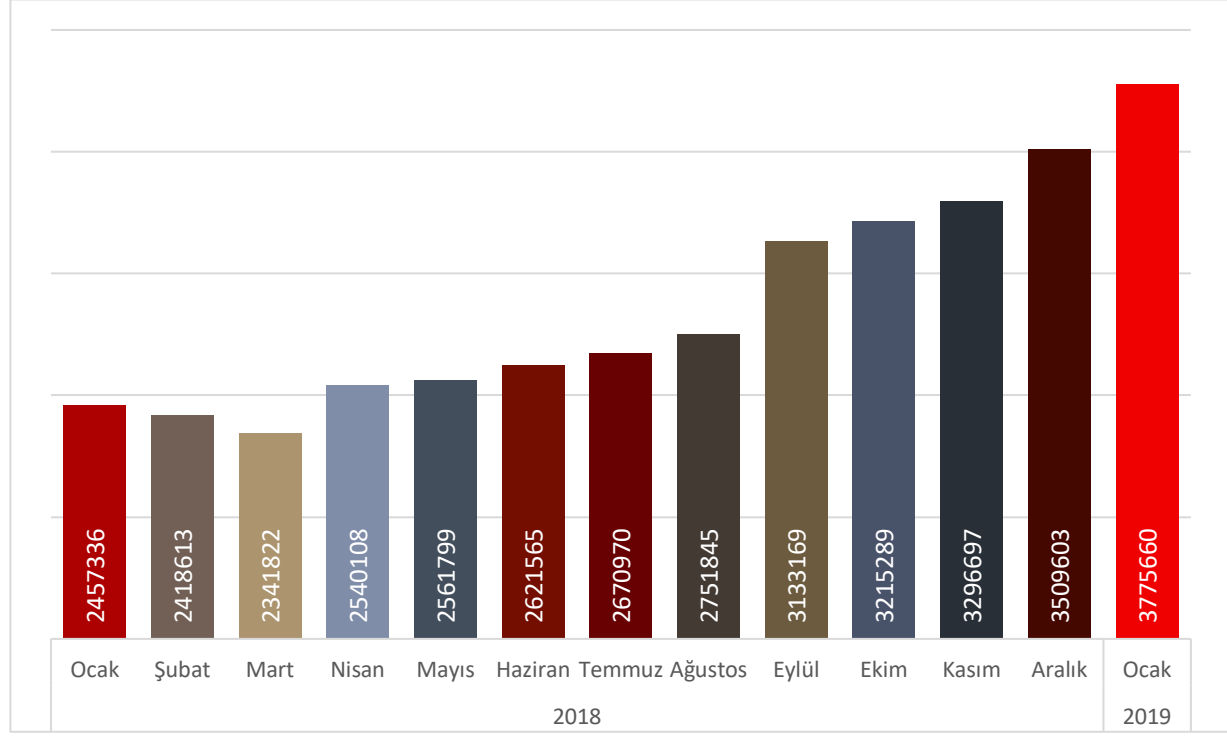
Kaynak: TÜİK Hanehalkı İşgücü Araştırmaları, ilgili yıllar. DİSK-AR.

AKP döneminde işsizlik oranları, kendinden önceki döneme göre ciddi bir yükseliş gösterdi. TÜİK'in detaylı işgücü serilerine ulaşılabilen 1988 ile 2002 arasında yıllık ortalama işsizlik oranı yüzde 8 olarak gerçekleşirken, AKP hükümetleri dönemi olan 2003-2018 arasında yıllık ortalama işsizlik oranı yüzde 10,78 oldu. 1988-2002 döneminde bir ara yüzde 6,5'e inen işsizlik 2001-2002 krizinin etkisiyle 2002'de dönem içi en yüksek düzey olarak yüzde 10,3'ü gördü (Grafik 5).

AKP'nin iktidara geldiği 2002 yılı sonunda yüzde 10,3 olan işsizlik oranı 2008 krizi sonrasında yüzde 14'e yükseldi. Böylece AKP, büyük bölümünde koalisyon hükümetleri olan 1988-2002 dönemine göre işsizliği yaklaşık 3 puan yükseltmiş oldu. Devasa teşviklere ve iddialı istihdam seferberliği söylem ve girişimlerine rağmen AKP hükümetleri işsizlikle mücadelede başarısızdır.

KAYITLI İŞSİZ SAYISI 1.3 MİLYON ARTTI

Grafik 6: İŞKUR'a Kayıtlı İşsizlerin Sayısı (2018-2019)



Kaynak: İŞKUR Aylık İstatistik Bülteni, Ocak 2019, DİSK-AR

İŞKUR kayıtlı işsiz sayıları iş arama amacıyla İŞKUR'a yapılan başvurulardan halen işe yerleştirilmemiş olanların sayısını göstermektedir. İŞKUR kayıtlı işsiz verileri işsizliğin önemli göstergelerinden biridir. Kayıtlı işsiz sayısında krizle birlikte ciddi bir sıçrama yaşanıyor.

Ocak 2018 ile Ocak 2019 arasında kayıtlı işsiz sayısı 1 milyon 318 bin artmıştır. 2018 Ocak ayında İŞKUR'a kayıtlı işsiz olarak başvuranların sayısı 2 milyon 457 bin iken, bu sayı Ağustos 2018'den itibaren hızla artarak Ocak 2019'da ayda 3 milyon 775 bine yükselmiştir. Böylece kayıtlı işsiz sayısı bir yılda yüzde 54 artış göstermiştir (Grafik 6).

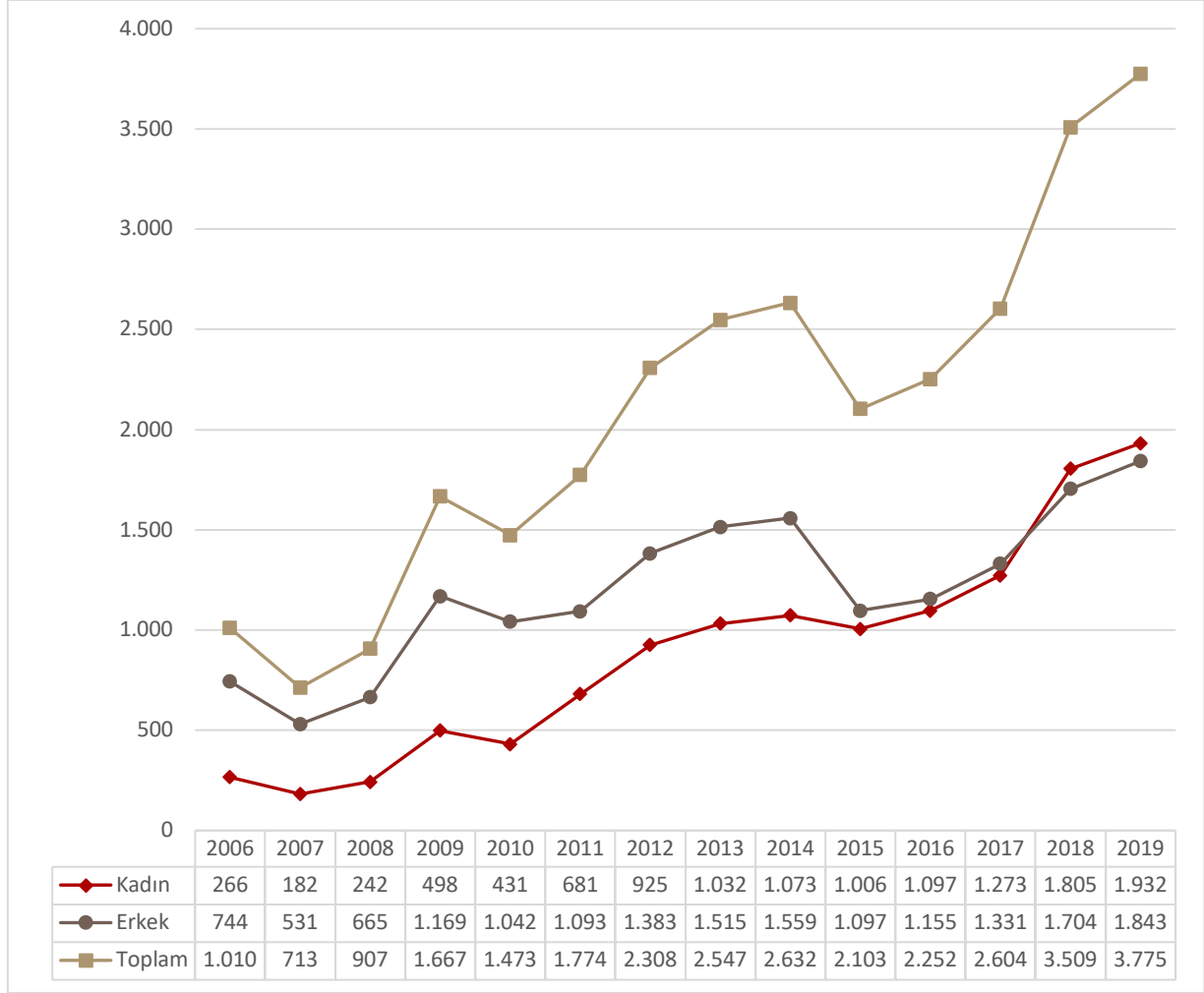
KAYITLI KADIN İŞSİZ SAYISI ERKEK İŞSİZ SAYISINI AŞTI

İŞKUR'a kayıtlı toplam işsiz sayısının son yıllarda hızla yükseldiği gözleniyor. 2015 yılında 2,1 milyon olan kayıtlı işsiz sayısı 2017 yılında 2,6 milyona, 2018 yılında ise 3,5 milyona ve Ocak 2019'da 3,8 milyona yükseldi (Grafik 7).

Kayıtlı işsiz sayılarında toplumsal cinsiyet açısından önemli farklılıklar gözleniyor. Kadınların giderek daha fazla İŞKUR kanalını kullanmaya yöneldikleri görülmektedir. Önceki yıllarda kayıtlı kadın işsiz sayısı kayıtlı erkek işsiz sayısından oldukça azdı. Örneğin 2010 yılında 431 bin kayıtlı kadın işsiz karşılık 1 milyon 42 bin kayıtlı erkek işsiz vardı. Kadın ve erkek kayıtlı işsizler arasındaki farkın zamanla kapandığı gözlenmektedir. Hatta 2018 yılında kayıtlı kadın işsiz sayısı kayıtlı erkek işsiz sayısını aşmıştır. 2018 yılında kayıtlı erkek işsiz sayısı 1 milyon 704 bin iken kayıtlı kadın işsiz sayısı 1 milyon 805 bine yükseldi. Ocak 2019'da ise kayıtlı kadın işsiz sayısı 1 milyon 932 bine yükselirken, kayıtlı erkek işsiz sayısı 1 milyon 843 bin olarak gerçekleşti.

Bu gelişmede son yıllarda kadın istihdamına verilen teşvikler ve bu teşviklerin İŞKUR kanalıyla kullanılması yanında İŞKUR'un aktif işgücü programlarında kadınların giderek daha fazla tercih edilmesi etkili olabilir. Krizle birlikte kadınların işgücü piyasasına daha fazla girdikleri ve formel kanallardan işe arama eğilimlerinin güçlendiğini söylemek mümkündür.

Grafik 7: İŞKUR'a Kayıtlı İşsizlerin Cinsiyete Göre Sayısı (2006-Ocak 2019)

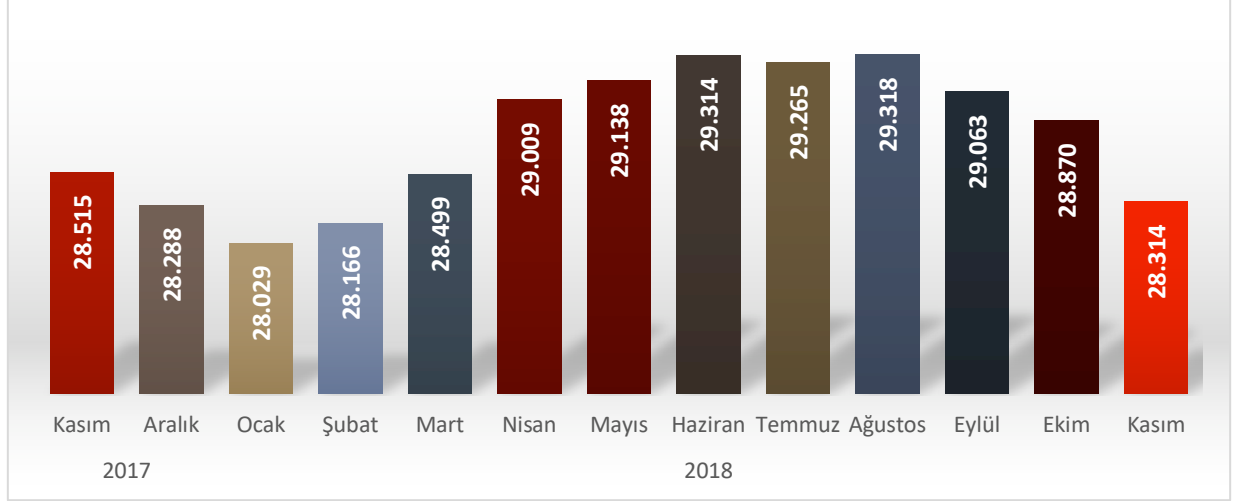


Kaynak: İŞKUR İstatistik Bültenleri, 2006-2019, DİSK-AR

İSTİHDAM GERİLİYOR

KRİZ İSTİHDAMI ÜÇ AYDA BİR MİLYON AZALTTI

Grafik 8: Toplam İstihdam, Bin (Kasım 2017-2018)

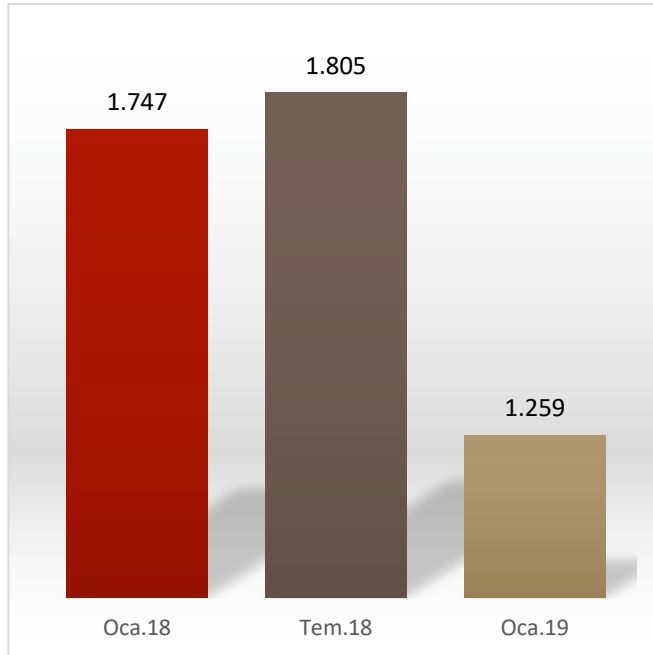


Kaynak: TÜİK Hanehalkı İşgücü Araştırması Kasım 2018, DİSK-AR

Ekonomik kriz istihdam azaltıyor. Kasım 2017’de 28 milyon 515 bin olan toplam istihdam 201 bin kişi azalarak Kasım 2018’de 28 milyon 314 bine geriledi. Bu durum ekonominin yeni istihdam yaratma kapasitesinin ortadan kalktığını ve tersine bir durgunluk ve küçülme sürecine girdiğini gösteriyor. Ağustos 2018 ile Kasım 2018 arasındaki gerileme ise çok daha vahim boyutlardadır. Ağustos 2018’de 29 milyon 319 bin olan toplam istihdam üç ayda 1 milyon 4 bin kişi gerileyerek 28 milyon 314 bine düştü. Üç ayda 1 milyonu aşan istihdam kaybı mevsimsel etkiler ile açıklanamayacak kadar vahim bir tablodur (Grafik 8). Nitekim bu daralma büyümedeki düşüş ve sanayi üretiminin yüzde 10’a yakın gerilemesi ile de paraleldir.

İNŞAAT SEKTÖRÜNDE İSTİHDAM DEPREMİ

Grafik 9: İnşaat İşkolu Sigortalı İşçi Sayıları (Bin) (2018-2019)



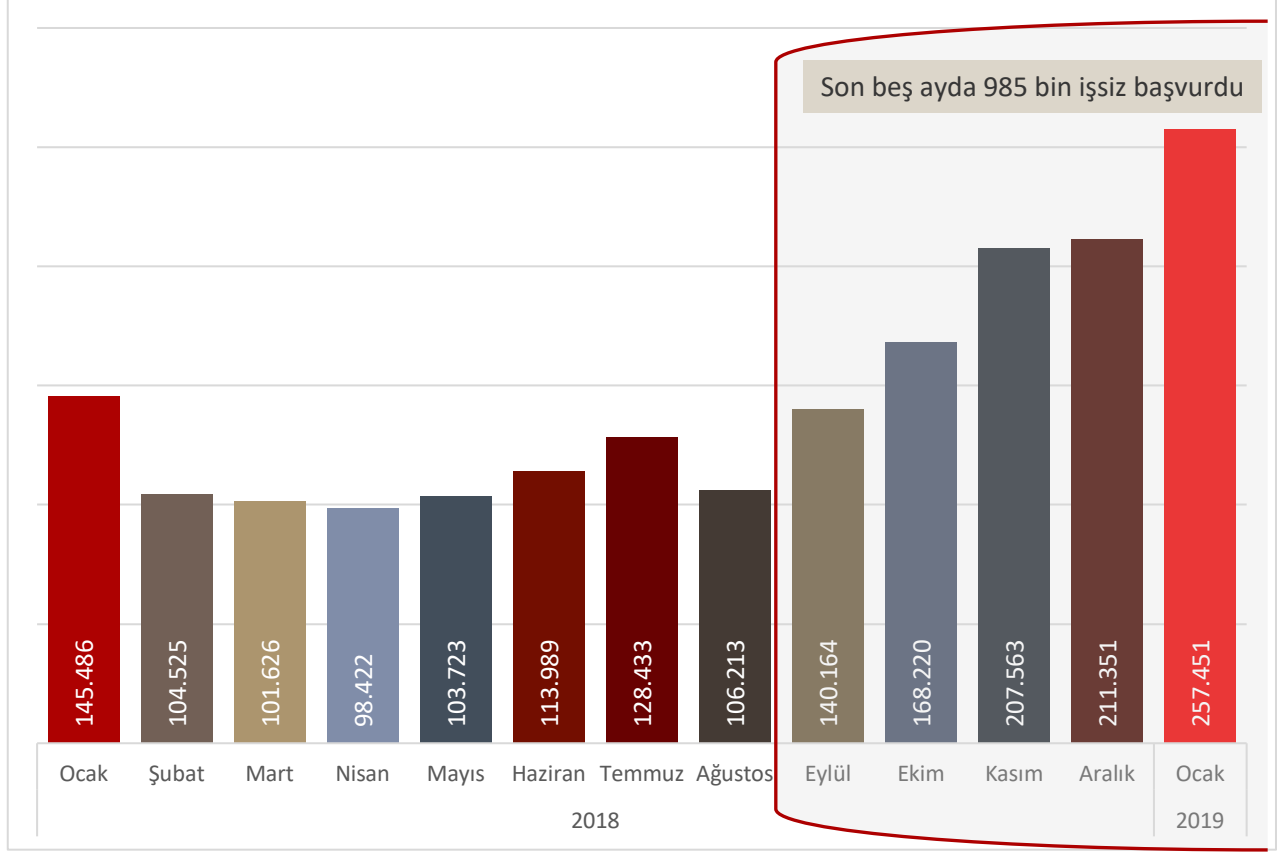
İnşaat sektörü istihdamında tam bir deprem yaşanıyor. Aile, Çalışma ve Sosyal Hizmetler Bakanlığı (2019) verilerine göre inşaat sektöründe istihdam Ocak 2018 ile Ocak 2019 arasında 487 bin azalarak 1 milyon 747 binden 1 milyon 260 bine geriledi (Grafik 9).

Kaynak: AÇSHB, Sendikalı İşçi İstatistikleri, Ocak 2018, Temmuz 2019 ve Ocak 2019 Tebliği, DİSK-AR

İŞSİZLİK ÖDENEĞİNE HÜCUM

İŞSİZLİK ÖDENEĞİNE SON 5 AYDA 985 BİN İŞSİZ BAŞVURDU

Grafik 10: İşsizlik Ödeneği Başvuruları (2018-2019)



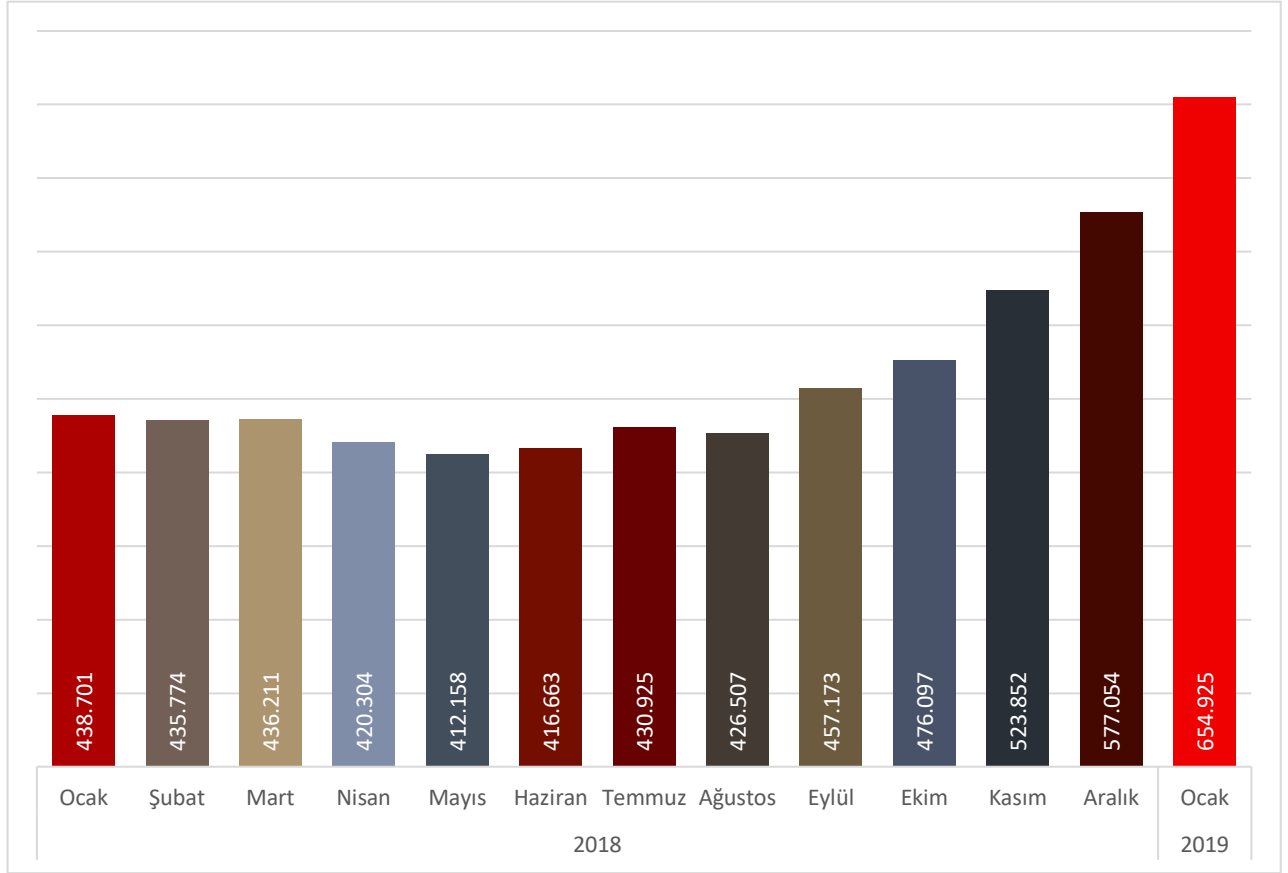
Kaynak: İŞKUR İşsizlik Sigortası Bültenleri, 2018-2019. DİSK-AR

İşsizlik ödeneği başvuruları 2018'in ikinci yarısında krize paralel olarak fırladı. Ocak 2018'de 145 bin olarak gerçekleşen işsizlik ödeneği başvurusu yılın ilk 8 ayında 98 bin ile 128 bin arasında seyretti. İşsizlik ödeneği başvuruları Eylül 2018'de 140 bin, Ekim 2018'de 168 bin, Kasım 2018'de 208 bin, Aralık 2018'de 211 bin ve Ocak 2019'da 257 bin olarak gerçekleşti. Böylece aylık işsizlik ödeneği başvuruları en yüksek düzeye ulaşmış oldu. Ağustos 2018'de 106 bin olan işsizlik ödeneği başvuruları yüzde 142 artarak 257 bini aştı. Ocak 2018'e göre işsizlik ödeneği başvurusundaki artış yüzde 77 olarak gerçekleşti (Grafik 10).

Böylece Eylül 2018-Ocak 2019 döneminde 985 bin kişi işsiz kaldığı için işsizlik sigortası ödeneğine başvurmuş oldu. İşsizlik ödeneğine başvurmak için son üç yılda 600 gün çalışma koşulu nedeniyle işsiz kalanların bir bölümü ödenek için başvuramıyor. Bu nedenle krizde işsiz kalanların çok daha fazla olduğunu söylemek mümkün.

İŞSİZLİK ÖDENEĞİ ALANLAR 656 BİNE YÜKSELDİ

Grafik 11: İşsizlik Ödeneğinden Yararlanan Sayısı (2018-2019)

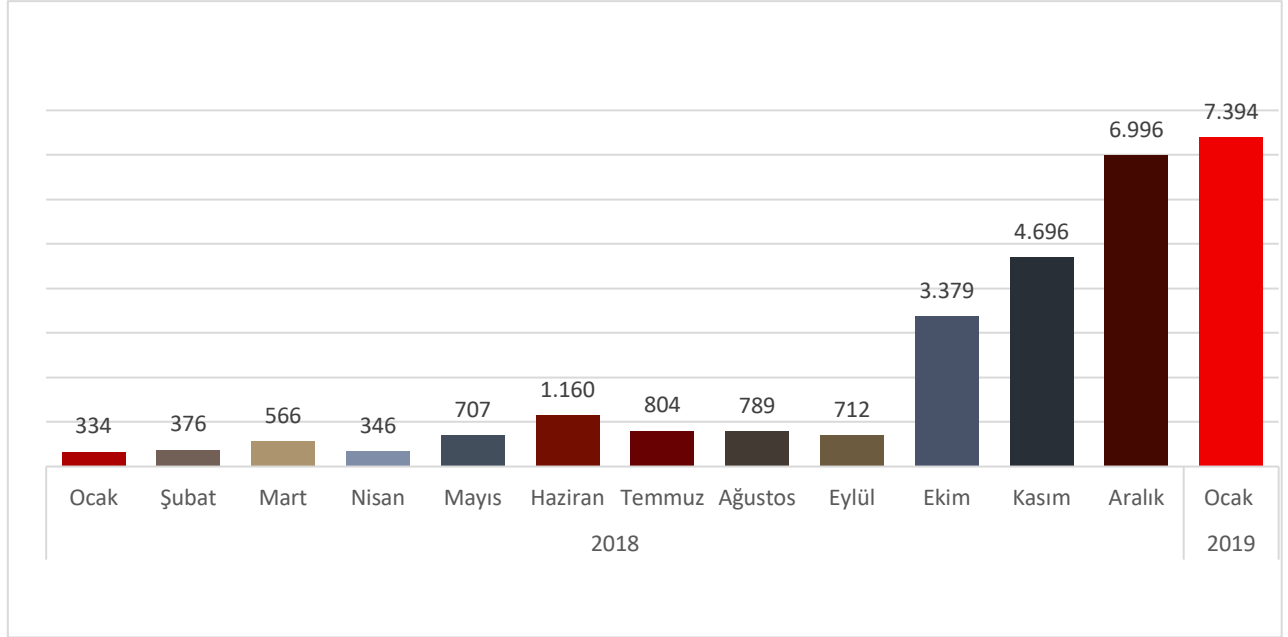


Kaynak: İŞKUR İşsizlik Sigortası Bültenleri, 2018, 2019. DİSK-AR

İşsizlik ödeneği başvurularına paralel olarak işsizlik ödeneği alanların sayısı da hızla arttı. Ocak 2018’de 439 bin olan aylık işsizlik ödeneğinden yararlananların sayısı Eylül 2018’den itibaren yükseliş eğilimine girdi. Yıl sonunda 577 bine ulaşan işsizlik ödeneğinden yararlanan işsiz sayısı Ocak 2019 ise tüm zamanların rekorunu kırarak 655 bine yükseldi. Böylece işsizlik sigortasından yararlananların sayısı bir yılda yüzde 50 artmış oldu (Grafik 11). İşsizlik ödeneğinden yararlananların sayısındaki artış krizin yarattığı işsizliğin yansımalarından biridir. Ancak işsizlik ödeneğinden yararlanma koşullarının zorluğu nedeniyle işsizlerin ciddi bir bölümünün ödenek alamadığı dikkate alınır ise işsizlikteki artışın çok daha büyük olduğu görülecektir.

ÜCRET GARANTİ FONUNDAN YARARLANANLAR KRİZDE SİÇRADI

Grafik 12: Ücret Garanti Fonundan Yararlananlar (2018-2019)



Kaynak: İŞKUR İşsizlik Sigortası Bültenleri, 2018-2019. DİSK-AR

Ücret Garanti Fonu başvuruları krizin yoğunlaşan etkisinin bir diğer göstergesidir. Ocak 2018’de Ücret Garanti Fonundan yararlananların sayısı 334 iken, 2018 Ekim ayından sonra Ücret Garanti Fonundan yararlananların sayısında sert bir yükseliş yaşandı. Ekim 2018’de 3379’a fırlayan Ücret Garanti Fonundan yararlananların sayısı, Kasım 2018’de 4696’ya, Aralık 2018’de 6996’ya ve son olarak Ocak 2019’da 7394’e yükseldi (Grafik 12).

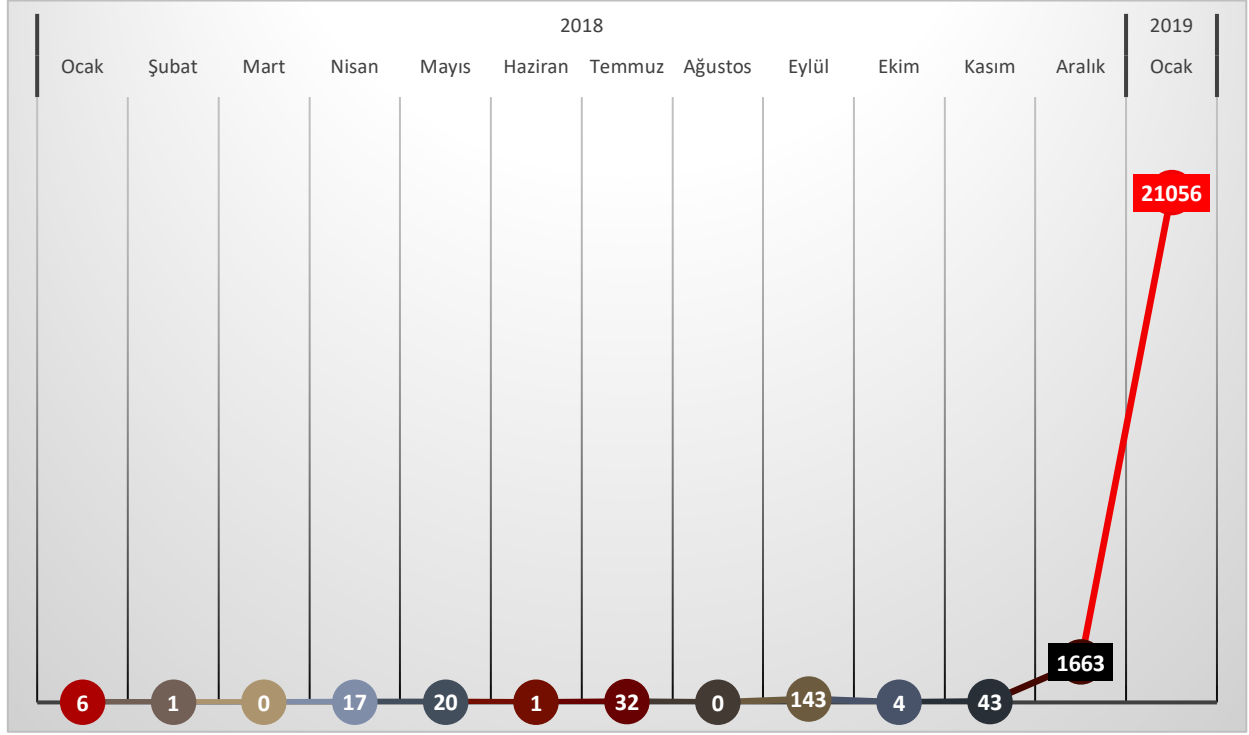
Ücret Garanti Fonu başvuruları ciddi biçimde artmış olmasına rağmen, binlerce şirketin konkordato ilan ettiği kriz koşullarında Ücret Garanti Fonuna başvuran işçi sayısının henüz çok sınırlı olduğunu söylemek mümkündür. Ücret Garanti Fonundan yararlanma işlemleri zaman aldığı için krizle birlikte yaşanan konkordato ve diğer ödeme güçlüklerine karşı işçilerin Ücret Garanti Fonuna başvuruları 2019 yılı içinde de artarak devam edecektir. Ücret Garanti Fonundan yararlananların sayısındaki sıçrama krizle birlikte yaşanan konkordatoların bir diğer göstergesi olarak değerlendirilebilir.

Ücret Garanti Fonu

4447 sayılı İşsizlik Sigortası Kanununa göre sigortalı sayılan kişileri iş sözleşmesine tabi olarak çalıştıran işverenin konkordato ilan etmesi, işveren için aciz vesikası alınması, iflası, iflasın ertelenmesi nedenleri ile işverenin ödeme güçlüğüne düştüğü hallerde geçerli olmak üzere, işçilerin iş ilişkisinden kaynaklanan üç aylık ödenmeyen ücret alacaklarını karşılamak amacı ile oluşturulan fon. Ücret Garanti fonu kapsamında işçilere, 3 ayı geçmemek üzere işverenden olan temel ücret alacakları kadar ödeme yapılmaktadır.

KISA ÇALIŞMA ÖDENEĞİ KRİZDE HIZLA TIRMANDI

Grafik 13: Kısa Çalışma Ödeneği (2018-2019) Güncel



Kaynak: İŞKUR İşsizlik Sigortası Bülteni (Ocak 2019), DİSK-AR

Kısa çalışma ödeneği başvuruları krizin etkisini artırması ile birlikte ciddi bir artış eğilimine girdi. 2018 yılının ilk 11 ayında aylık 0 ile 43 arasında değişen kısa çalışma ödeneğinden yararlananların sayısı Aralık 2018'de 1663'e , Ocak 2019'da 21056'ya yükseldi (Grafik 13).

Bu artış kriz nedeniyle yaşanan üretim azalmasının ve üretim kısılmasının sonucu olarak görülmelidir. Kısa çalışma ödeneği üretime ara veren veya üretimi azaltan işyerlerinde uygulanıyor. Başvuruların sonuçlanmasının zaman alması nedeniyle kısa çalışma ödeneğinde krizin etkisi yeni görülmeye başladı. Önümüzdeki aylarda kısa çalışma ödeneğinden yararlananların sayısında yükseliş devam edecektir.

Kısa Çalışma Uygulaması

Genel ekonomik, sektörel, bölgesel kriz veya zorlayıcı sebeplerle işyerindeki haftalık çalışma sürelerinin geçici olarak en az üçte bir oranında azaltılması veya süreklilik koşulu aranmaksızın işyerinde faaliyetin tamamen veya kısmen en az dört hafta süreyle durdurulması hallerinde, işyerinde üç ayı aşmamak üzere (Cumhurbaşkanı kararı ile 6 aya kadar uzatılabilir) sigortalılara çalışmadıkları dönem için gelir desteği sağlayan bir uygulamadır.

Günlük kısa çalışma ödeneği; sigortalının son on iki aylık prime esas kazançları dikkate alınarak hesaplanan günlük ortalama brüt kazancının % 60'ıdır. Bu şekilde hesaplanan kısa çalışma ödeneği miktarı, aylık asgari ücretin brüt tutarının % 150'sini geçemez.

İŞSİZLİKLE MÜCADELE ÖNERİLERİ

TÜİK, İŞKUR, SGK ve AÇSHB verileri ekonomide derinleşen krizin istihdam üzerindeki olumsuz etkisini giderek daha net biçimde ortaya koymaktadır.

İşsizlikteki tırmanışın devam edeceği görülmektedir. İşsizliğin yaratacağı toplumsal tahribatı önlemek için güçlü sosyal politikalara ihtiyaç vardır.

- “Herkesin çalışması için, herkesin daha az çalışması” ilkesi doğrultusunda haftalık çalışma süresi gelir kaybı olmaksızın 37,5 saate, fazla mesailer için uygulanan yıllık 270 saat sınırı, 90 saate düşürülmelidir.
- İstihdam artışlarında kamunun payı dikkate değerdir. Kamu istihdamının artırılması, kamuda eğreti ve güvencesiz çalışma biçimleri yerine, kadrolu ve güvenceli istihdam artışının sağlanması yaşamsal önemdedir. Kamu girişimciliği ve hizmetleri istihdam yaratacak şekilde yeniden ele alınmalı ve kamuda personel açığı derhal kapatılmalıdır.
- İş başında eğitim adı altında çırak, stajyer, kursiyerlerin ve bursiyerlerin ucuz işgücü deposu olarak kullanılması uygulamasına son verilmelidir.
- Uluslararası çalışma normları doğrultusunda herkese en az bir ay ücretli yıllık izin hakkı tanınmalıdır.
- Güvencesiz çalışma biçimlerine son verilmeli, tüm taşeron işçilere kadro verilmelidir. Kamu taşeron işçileri kamu işçisi olarak kadroya alınmalıdır.
- Uluslararası Çalışma Örgütü’nün (ILO) “insana yaraşır iş” yaklaşımı temelinde herkese güvenceli ve nitelikli işler sağlanmalıdır.
- Sendikal hak ve özgürlüklerin kullanımı güvence altına alınmalı, sendikal barajlar kaldırılmalı, herkesin sendika hakkını özgürce kullanabilmesi için gerekli yasal düzenlemeler yapılmalıdır.
- Toplum yararına çalışma programları kapsamında çalıştırılanlar daimî işçi statüsüne geçirilmelidir.
- İşsizlik Sigortası Fonunun amaç dışı kullanımına son verilmelidir.
- İşsizlik sigortasından yararlanma koşulları iyileştirilmelidir. Son üç yılda 600 gün çalışma koşulu kriz döneminde 180 güne indirilmelidir.
- Kadın istihdamının artırılması ve işsizliğin azaltılması için işgücü piyasalarındaki cinsiyetçi uygulamalara son verilmeli, ev içi bakım hizmetleri devletin gereken nitelikli, yaygın ve ücretsiz bakım hizmetlerini sağlaması ile kadının üzerinden alınmalıdır.

EK: İŞGÜCÜ GÖSTERGELERİ TABLOSU (2014-2018)

	Birim	2018 KASIM			2017			2016			2015			2014		
		Toplam	Kadın	Erkek	Toplam	Kadın	Erkek	Toplam	Kadın	Erkek	Toplam	Kadın	Erkek	Toplam	Kadın	Erkek
15 ve daha yukarı yaştaki nüfus	Bin kişi	60 896	30 795	30 101	59 894	30 244	29 649	58 720	29 689	29 031	57 854	29 281	28 573	56 986	28 841	28 145
İŞGÜCÜ	Bin kişi	32 295	10 502	21 793	31 643	10 159	21 484	30 535	9 637	20 899	29 678	9 225	20 453	28 786	8 729	20 057
İşgücüne katılma oranı	%	53,0	34,1	72,4	52,8	33,6	72,5	52,0	32,5	72,0	51,3	31,5	71,6	50,5	30,3	71,3
İşgücüne dahil olmayan nüfus	Bin kişi	28 601	20 293	8 308	28 251	20 085	8 166	28 185	20 052	8 133	28 176	20 056	8 120	28 200	20 112	8 089
İşgücüne dahil olmama nedenleri																
İş aramayıp çalışmaya hazır olanlar	Bin kişi	2 136	1 350	786	2 264	1 359	905	2 420	1 429	990	2 402	1404	998	2 484	1 501	984
Mevsimlik çalışanlar	Bin kişi	123	87	36	85	58	28	89	64	24	94	68	26	94	67	27
Ev işleriyle meşgul	Bin kişi	11 188	11 188	-	11 133	11 133	-	11 098	11 098	-	11 498	11 498	-	11 589	11 589	-
Eğitim/öğretim	Bin kişi	4 580	2 375	2 205	4 467	2 263	2 204	4 541	2 320	2 220	4 486	2 275	2 211	4 470	2 250	2 220
Emekli	Bin kişi	4 732	1 174	3 558	4 366	1 045	3 322	4 160	958	3 201	4 082	926	3 156	3 827	824	3 003
Çalışamaz halde	Bin kişi	3 922	2 637	1 285	4 009	2 692	1 317	4 036	2 685	1 351	3 878	2 527	1 351	3 922	2 512	1 410
Diğer	Bin kişi	1 919	1 482	438	1 926	1 535	390	1 843	1 498	345	1 736	1 359	377	1 814	1 368	445
İSTİHDAM	Bin kişi	28 314	8 960	19 354	28 189	8 729	19 460	27 205	8 312	18 893	26 621	8 058	18 562	25 933	7 689	18 244
Sanayi	Bin kişi	5 656	1 344	4 312	5 383	1 278	4 106	5 297	1 239	4 057	5 331	1 230	4 101	5 315	1 235	4 079
%		20	15	22,3	19,1	14,6	21,1	19,5	14,9	21,5	20	15,3	22,1	20,5	16,1	22,4
İnşaat	Bin kişi	1 838	64	1 774	2 095	82	2 013	1 987	83	1 904	1 914	71	1 843	1 912	79	1 832
%		6,5	0,7	9,2	7,4	0,9	10,3	7,3	1	10	7,2	0,9	9,9	7,4	1	10
Tarım	Bin kişi	5 023	2 178	2 845	5 464	2 471	2 993	5 305	2 384	2 920	5 483	2 527	2 956	5 470	2 533	2 937
%		17,8	24,3	14,7	19,4	28,3	15,4	19,5	28,7	15,5	20,6	31,4	15,9	21,1	32,9	16,1
Hizmetler	Bin kişi	15 796	5 376	10 423	15 247	4 897	10 350	14 616	4 606	10 010	13 892	4 231	9 661	13 234	3 839	9 393
%		55,8	60	53,9	54,1	56,1	53,2	53,7	55,4	53	52,2	52,5	52	51	49,9	51,5
Kayıt dışı çalışanlar	Bin kişi	9 520	3 671	5 850	9 575	3 889	5 686	9 111	3 679	5 432	8 937	3 711	5 226	9 069	3 724	5 344
Ücretli veya yevmiyeli	Bin kişi	3 533	1 151	2 382	3 463	1 095	2 368	3 346	1 031	2 315	3 269	997	2 272	3 348	1 015	2 333
%		18,1	19,1	17,7	18,3	19,8	17,6	18,2	19,5	17,7	18,3	20,1	17,7	19,5	21,3	18,8
İşveren	Bin kişi	300	20	280	218	17	201	197	15	182	152	9	143	173	12	161
%		23,3	15	24,2	17	15,2	17,2	15,9	13,3	16,1	12,9	9,4	13,2	15,2	13	15,4
Kendi hesabına	Bin kişi	3 161	687	2 475	3 049	691	2 358	2 798	612	2 186	2 684	599	2 085	2 731	611	2 121
%		66,5	83,8	63	63,3	84	59,1	61,7	83,4	57,5	60,1	84,7	55,5	60,8	88,2	55,9
Ücretsiz aile işçisi	Bin kişi	2 525	1 813	713	2 845	2 086	760	2 769	2 021	748	2 832	2 107	726	2 816	2 087	730
%		90	90,7	88	90,8	92,3	86,7	90,7	92,3	86,6	89,9	92,2	83,9	89,3	92,1	82,1
Kayıt dışı çalışanların oranı	%	33,6	41	30,2	34,0	44,6	29,2	33,5	44,3	28,8	33,6	46,1	28,2	35,0	48,4	29,3
Eğitim durumuna göre istihdam																
Okur-yazar olmayanlar	Bin kişi	953	698	255	1 013	731	282	978	707	272	1 056	777	279	1 097	785	312
Lise altı eğitimliler	Bin kişi	14 591	4 083	10 508	15 009	4 155	10 854	14 670	4 019	10 651	14 650	3 966	10 684	14 584	3 871	10 713

	Birim	2018 KASIM			2017			2016			2015			2014		
		Toplam	Kadın	Erkek	Toplam	Kadın	Erkek	Toplam	Kadın	Erkek	Toplam	Kadın	Erkek	Toplam	Kadın	Erkek
Mesleki veya teknik lise	Bin kişi	3 105	737	2 368	2 970	669	2 301	2 808	623	2 185	2 693	596	2 097	2 544	535	2 009
Yüksek öğrenim	Bin kişi	6 863	2 730	4 133	6 420	2 466	3 954	6 064	2 289	3 775	5 593	2 074	3 518	5 085	1 854	3 231
İstihdam edilenlerin işteki durumu																
Ücretli veya yevmiyeli	Bin kişi	19 466	6 009	13 457	18 960	5 536	13 424	18 377	5 276	13 101	17 827	4 971	12 857	17 153	4 763	12 391
	%	69,2	67,1	69,5	67,3	63,4	69	67,6	63,5	69,3	67	61,7	69,3	66,1	61,9	67,9
İşveren	Bin kişi	1 288	133	1 155	1 279	112	1 167	1 239	112	1 127	1 175	95	1 080	1 136	92	1 044
	%	4,5	1,5	6	4,5	1,3	6	4,6	1,3	6	4,4	1,2	5,8	4,4	1,2	5,7
Kendi hesabına	Bin kişi	4 752	820	3 932	4 815	823	3 992	4 536	734	3 801	4 468	707	3 760	4 489	693	3 796
	%	16,7	9,2	20,3	17,1	9,4	20,5	16,7	8,8	20,1	16,8	8,8	20,3	17,3	9	20,8
Ücretsiz aile işçisi	Bin kişi	2 807	1 998	810	3 134	2 258	877	3 053	2 190	864	3 150	2 286	865	3 155	2 266	889
	%	9,9	22,3	4,2	11,1	25,9	4,5	11,2	26,3	4,6	11,8	28,4	4,7	12,2	29,5	4,9
İŞSİZLİK																
Dar tanımlı işsiz sayısı	Bin kişi	3 981	1 542	2 439	3 454	1 431	2 024	3 454	1 324	2 006	3 057	1 167	1 891	2 853	1 040	1 813
Geniş tanımlı işsiz sayısı	Bin kişi	6 646	3 101	3 545	6 203	2 976	3 228	6 301	2 959	3 340	6 030	2 779	3 253	6 039	2 788	3 251
İşsizlik oranı																
Dar tanımlı işsizlik oranı	%	12,3	14,7	11,2	10,9	14,1	9,4	10,9	13,7	9,6	10,3	12,6	9,2	9,9	11,9	9,0
Tarım dışı işsizlik oranı	%	14,3	18,4	12,5	13,0	18,5	10,7	13,0	18,1	10,9	12,4	17,2	10,5	12,0	16,5	10,3
Geniş tanımlı işsizlik oranı	%	19,3	26,3	15,7	18,3	25,8	14,4	19,1	26,7	15,3	18,8	26,1	15,2	19,3	27,3	15,5
Eğitim durumuna göre işsizler																
Okur-yazar olmayanlar	Bin kişi	60	27	34	63	27	36	60	23	36	59	23	36	73	24	49
Lise altı eğitilmişler	Bin kişi	1 968	542	1 426	1 636	485	1 151	1 658	495	1 163	1 627	444	1 183	1 516	397	1 118
Lise	Bin kişi	452	208	245	425	191	234	415	180	235	373	165	209	355	152	203
Mesleki veya teknik lise	Bin kişi	469	191	277	401	173	228	369	161	208	307	132	175	303	128	175
Yüksek öğrenim	Bin kişi	1 032	575	456	930	554	376	828	465	363	692	403	289	606	339	267
GENÇ NÜFUS İŞGÜCÜ DURUMU (15-24 YAŞ)																
Genç nüfus	Bin kişi	11 716	5 780	5 936	11 875	5 854	6 021	11 845	5 881	5 965	11 800	5 891	5 909	11 724	5 858	5 866
Genç nüfusta işgücü	Bin kişi	5 101	1 792	3 309	5 146	1 823	3 324	5 025	1 788	3 237	4 958	1 755	3 202	4 789	1 622	3 166
Genç nüfusta istihdam	Bin kişi	3 900	1 296	2 604	4 077	1 347	2 731	4 040	1 365	2 675	4 039	1 365	2 674	3 930	1 291	2 639
Genç nüfusun istihdam oranı	%	33,3	22,4	43,9	34,3	23,0	45,4	34,1	23,2	44,8	34,2	23,2	45,2	33,5	22,0	45,0
İşgücüne dahil olmayan genç nüfus	Bin kişi	6 615	3 988	2 627	6 729	4 032	2 697	6 820	4 092	2 728	6 843	4 135	2 707	6 936	4 236	2 700
Genç nüfusun işgücüne katılma oranı	%	43,5	31,0	55,7	43,3	31,1	55,2	42,4	30,4	54,3	42,0	29,8	54,2	40,8	27,7	54,0
Genç işsiz sayısı	Bin kişi	1 202	497	705	1 069	476	593	985	424	562	919	390	529	858	331	527
Genç işsizlik oranı	%	23,6	27,7	21,3	20,8	26,1	17,8	19,6	23,7	17,4	18,5	22,2	16,5	17,9	20,4	16,6
Ne eğitimde ne istihdamda olanlar	Bin kişi	2 852	1 897	955	2 872	1 993	879	2 838	1 970	868	2 836	1 991	844	2 914	2 052	862
Ne eğitimde ne istihdamda olanların oranı	%	24,3	32,8	16,1	24,2	34,0	14,6	24,0	33,5	14,6	24,0	33,8	14,3	24,9	35,0	70,5

Kaynak: TÜİK, DİSK-AR