

# DiSKAR

## İŞSİZLİK VE İSTİHDAM RAPORU



# 1 YILDA 1 MİLYON YENİ İŞSİZ



Mart 2019

# DİSKAR İŞSİZLİK VE İSTİHDAM RAPORU

Mart 2019

Bu araştırma **Türkiye Devrimci İşçi Sendikaları Konfederasyonu Araştırma Dairesi (DİSK-AR)** tarafından hazırlanmış ve 15 Mart 2019 tarihinde kamuoyuna sunulmuştur. Araştırma DİSK-AR kaynak gösterilerek kullanılabilir.

## TÜRKİYE DEVRİMCİ İŞÇİ SENDİKALARI KONFEDERASYONU



Adres: Dikilitaş Mahallesi Eren Sokak No: 4 Beşiktaş, İstanbul  
Tel: (0212) 291 00 05 – 291 00 06 – 258 19 66 – 258 19 67  
Faks: (0212) 240 42 09 ve (0212) 296 91 24  
GSM: (0533) 276 47 23  
web: [www.disk.org.tr](http://www.disk.org.tr)  
e-posta: [diskar@disk.org.tr](mailto:diskar@disk.org.tr)  
Sosyal medya (Facebook, Twitter, Instagram): @diskinsesi

**ÖZETLE İŞSİZLİK KRİZİ**

- ✓ İŞSİZ SAYISI (DAR TANIMLI) **4 MİLYON 302 BİN**
- ✓ DAR TANIMLI İŞSİZLİK **YÜZDE 13,5**
- ✓ KRİZİN BEDELİ: BİR YILDA **1 MİLYON 11 BİN YENİ İŞSİZ**
- ✓ GENİŞ TANIMLI İŞSİZLİK ORANI **YÜZDE 20,9**
- ✓ GENİŞ TANIMLI İŞSİZ SAYISI **7 MİLYON 153 BİN**
- ✓ TARIM DIŞI İŞSİZLİK **YÜZDE 15,6**
- ✓ TARIM DIŞI KADIN İŞSİZLİĞİ **YÜZDE 18,9**
- ✓ TARIM DIŞI GENÇ İŞSİZLİĞİ **YÜZDE 27**
- ✓ İSTİHDAM BİR YILDA **633 BİN KİŞİ AZALDI**
- ✓ İSTİHDAM AĞUSTOS-ARALIK 2018 ARASINDA **1 MİLYON 633 BİN AZALDI**
- ✓ **YENİ EKONOMİ PROGRAMI (YEP)** HEDEFLERİ ÇÖKTÜ
- ✓ YEP'İN 2018 İŞSİZLİK HEDEFİ **11,3**, İSTİHDAM HEDEFİ **28,7 MİLYON** İDİ.

## İŞSİZLİK DEPREMİ

### BİR YILDA BİR MİLYON YENİ İŞSİZ

### İSTİHDAMDA 633 BİN AZALMA

### YENİ EKONOMİ PROGRAMI (YEP) HEDEFLERİ TUTMADI

Türkiye Devrimci İşçi Sendikaları Konfederasyonu Araştırma Dairesi (DİSK-AR) **Türkiye İstatistik Kurumu'nun (TÜİK)** 15 Mart 2019 günü açıkladığı Aralık 2018 dönemi **Hanehalkı İşgücü Araştırması** sonuçlarını değerlendirdi. DİSK-AR'ın işsizlik ve istihdama ilişkin değerlendirmeleri aşağıda yer almaktadır.

Ekonomik krizin istihdamda yarattığı tahribat giderek çok daha net biçimde görülüyor. İşsizlikte adeta bir deprem yaşanıyor. Son bir yılda işsiz sayısı 1 milyondan fazla artarken, istihdam 633 bin kişi azaldı. Sanayi üretiminde ve büyümede yaşanan gerilemenin sonucu olarak işsizlikte sert bir tırmanış yaşanıyor.

TÜİK'e göre Aralık 2017 döneminde yüzde 10,4 olan dar tanımlı (standart) işsizlik 3,1 puan artarak Aralık 2018'de yüzde 13,5'e yükseldi. Aralık 2017'de 3 milyon 291 bin olan dar tanımlı işsiz sayısı bir önceki yıla göre 1 milyon 11 bin kişi artarak 4 milyon 302 bin oldu.

DİSK-AR tarafından hesaplanan geniş tanımlı işsiz sayısı 7 milyon 153 bine yükselirken, geniş tanımlı işsizlik oranı ise yüzde 20,9 olarak hesaplandı. Aralık 2017'ye göre geniş tanımlı işsiz sayısı 963 bin arttı.

Sanayi üretimindeki ve büyümdaki büyük daralmaya paralel olarak istihdamda da daralma devam ediyor. Türkiye ekonomisinin yıllık yeni istihdam yaratma kapasitesi krizle birlikte ciddi biçimde geriledi. Aralık 2017'de 28 milyon 288 bin olan toplam istihdam 633 kişi bin azalarak Aralık 2018'de 27 milyon 655 bine geriledi. Ağustos 2018 ile Aralık 2018 arasında ise istihdamda 1 milyon 663 bin azalma yaşandı.

Böylece 20 Eylül 2018 tarihinde açıklanan Yeni Ekonomi Programının 2018 yılı için öngördüğü yüzde 11,3 işsizlik ve 28,7 milyon istihdam hedefi tutmadı. YEP'teki öngörüler gerçekleşmedi. Yeni Ekonomi Programının ekonomiye ilişkin tüm tahminlerinin açıklanan verilerin gerisinde kalması YEP'in tutarlı ve gerçekçi olmadığını gösteriyor. Bu durum 2018 yılı için işsizlik tahmini açısından da kanıtlanmış durumda.

İşsizlik açısından öncelikle dikkate alınması gereken tarım dışı işsizlik oranı da geçen yılın aynı dönemine göre 3,3 puan artarak yüzde 12,3'den yüzde 15,6'ya yükseldi. Tarım dışı işsizlikteki hızlı artış dikkat çekici

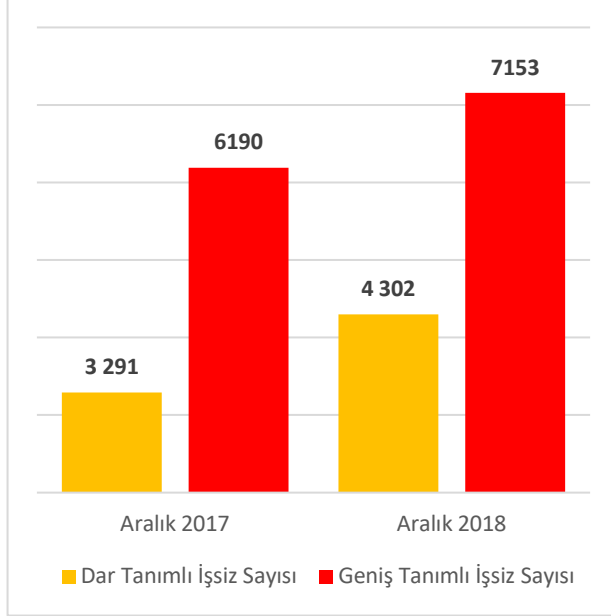
Geçen yılın aynı dönemine göre en fazla artış genç işsizliği ile genç kadın işsizliğinde gerçekleşti. Genç işsizliği Aralık 2017'ye göre 5,3 puan artarak yüzde 19,2'den Aralık 2018'de yüzde 24,5'e yükselirken, kadın işsizliği Aralık 2017'ye göre 2,3 puan artarak 13,1'den 15,4 seviyesine yükseldi. Tarım dışı kadın işsizliği ise yüzde 18,9'a tırmandı.

Ne eğitimde ne istihdam olan gençlerin (NEET, boşa gezer) oranı ise yüzde 24,9 olarak açıklandı.

Türkiye bir yandan yüksek enflasyon ve diğer yandan yüksek işsizliğin birlikte görüldüğü bir ekonomik kriz yaşıyor. Ekonomideki durgunluk ve küçülmeye yüksek işsizlik ve enflasyon oranları eşlik ediyor.

## DAR TANIMLI İŞSİZ SAYISI 4 MİLYON 302 BİN, GENİŞ TANIMLI İŞSİZ SAYISI 7 MİLYON 153 BİN

Grafik 1: İşsiz Sayıları (Aralık 2017-2018) (Bin)



Dar tanımlı işsiz sayısı Aralık 2017 ile Aralık 2018 arasında 1 milyon 11 bin kişi artarak 3 milyon 291 binden 4 milyon 301 bine yükseldi. Böylece dar tanımlı işsiz sayısı 4 milyon sınırını aşmış oldu.

Aralık 2017’de 6 milyon 190 bin olan geniş tanımlı işsiz sayısı ise 963 bin artarak 7 milyon 153 bine ulaşmış oldu (Grafik 1).

TÜİK işsizlik oranlarının henüz aralık ayı verilerini yansıttığı dikkate alınacak olursa, sanayi üretiminde ve büyümede yaşanan büyük daralmanın ilerleyen dönemlerde işsizlik verilerine vahim biçimde yansıtacağını ve işsizliğin tırmanmaya devam edeceğini söylemek mümkündür.

Kaynak: TÜİK Hanehalkı İşgücü Araştırması, Aralık 2018, DİSK-AR

### Dar Tanımlı İşsizlik

TÜİK referans dönemi içinde istihdam halinde olmayan (kâr karşılığı, yevmiyeli, ücretli ya da ücretsiz olarak hiçbir işte çalışmamış ve böyle bir iş ile bağlantısı da olmayan) kişilerden iş aramak için son 4 hafta içinde iş arama kanallarından en az birini kullanmış ve 2 hafta içinde işbaşı yapabilecek durumda olan 15 ve daha yukarı yaştaki kişileri işsiz olarak tanımlamaktadır. 2014 yılı öncesinde iş arama kriterinde referans dönemi olarak “son 4 hafta” yerine “son 3 ay” kullanılmaktaydı. Dar tanımlı işsizlik oranı işsizlerin işgücüne oranı olarak hesaplanır.

## GENİŞ TANIMLI İŞSİZ SAYISI 7 MİLYON 153 BİN

Aralık 2017’de 6 milyon 193 bin olan geniş tanımlı işsiz sayısı bir yılda 963 bin kişi artarak 7 milyon 153 bine ulaştı. Geniş tanımlı işsizlerin 598 bini ümidini kaybetmiş işsizlerden, 1 milyon 710 bini iş aramayıp çalışmaya hazır olanlardan oluşuyor. İş aramayıp çalışmaya hazır olanların 1 milyon 148 bini kadınlardan oluşuyor. Zamana bağlı eksik istihdam edilenler 401 bin kişi iken, mevsimlik çalışanlar ise 142 bindir (Tablo 1). Bu beş ayrı işsizlik türünün toplamı geniş tanımlı işsizlik sayısını vermektedir.

Tablo 1: Geniş Tanımlı İşsizlik (Aralık 2017-2018)

İşsiz Türü	Aralık 2017	Aralık 2018	Fark
1) Dar tanımlı işsizler	3.291	4.302	1.011
2) Ümitsiz işsizler	656	598	-58
3) İş aramayıp çalışmaya hazır olanlar	1.677	1.710	33
4) Zamana bağlı eksik istihdam	434	401	33
5) Mevsimlik çalışanlar	132	142	10
<b>Geniş Tanımlı İşsiz Toplam Sayı</b>	<b>6.190</b>	<b>7.153</b>	<b>963</b>

Kaynak: TÜİK Hanehalkı İşgücü Araştırması Aralık 2018, DİSK-AR tarafından hesaplanmıştır.

### Geniş Tanımlı İşsizlik: Metodolojik Açıklama

Dar tanımlı (standart) işsizlik oranı işgücü piyasalarındaki durumu bütün boyutlarıyla ortaya koyamıyor. Dar tanımlı/standart işsizlik hesaplarının taşıdığı kısıtlar ve sorunlar nedeniyle, işsizliğin gerçek boyutlarının anlaşılması için alternatif işsizlik hesaplamalarına ihtiyaç duyulmaktadır.

Alternatif işsizlik hesaplamaları konusunda en detaylı yöntemi Uluslararası Çalışma Örgütü (ILO) önermektedir. ILO geniş tanımlı işsizliği emeğin eksik kullanımı (labour underutiliation) olarak adlandırmakta ve standart işsizlik oranları yanında ülkeler için alternatif/geniş tanımlı işsizlik oranlarını da hesaplamaktadır. ILO geniş tanımlı işsizlik kapsamında zamana bağlı eksik istihdam edilenleri (kısa zamanlı çalışanları, mevsimlik çalışanları), standart işsizleri ve potansiyel işgücünü (halen çalışmayıp iş bulursa çalışmak isteyenleri) dahil etmektedir.

AB İstatistik Bürosu Eurostat da alternatif işsizlik oranlarına ilişkin düzenli veriler yayınlamaktadır. Eurostat kısmi zamanlı çalışanların eksik istihdamı, iş aramayıp çalışmaya hazır olanlar ve iş arayıp hemen çalışmaya hazır olamayanlar başlıkları altında alternatif işsizlik hesaplamasına dahil etmektedir.

ABD Çalışma İstatistikleri Bürosu geniş tanımlı işsizliği, "emeğin eksik kullanımının alternatif hesaplanması" (alternative measures of labor underutilization) başlığı altında resmi işsizlik oranı ile birlikte düzenli olarak hesaplayıp yayınlamaktadır. Örneğin Büro Ocak 2019'da ABD'de resmi işsizlik oranını 4,4 olarak hesaplarken, geniş tanımlı işsizliği 8,8 olarak hesaplamıştır.

TÜİK geniş tanımlı işsizlik verilerini açıklamasa da çeşitli kurum ve kişiler geniş tanımlı işsizlik oranlarını hesaplamaktadır. TİSK bir süre genişletilmiş işsizlik oranlarını hesaplayıp açıkladı ancak daha sonra bu hesaplamadan vazgeçti. TÜSİAD işgücü piyasalarına ilişkin çeşitli çalışmalarında alternatif işsizlik hesaplamalarına yer verdi. DİSK-AR da uzun yıllardır geniş tanımlı işsizlik oranlarını hesaplamaktadır. Alternatif işsizlik hesaplamaları ayrı bir saha çalışmasına değil TÜİK tarafından açıklanan verilerde yer alan ham verilerin yeniden hesaplanmasıyla bulunuyor.

DİSK-AR'ın kullandığı geniş tanımlı işsizlik hesaplaması beş unsurdan oluşuyor: 1) dar tanımlı (standart) işsizler, 2) iş bulma ümidini kaybeden işsizler, 3) iş aramayan ancak çalışmaya hazır olan işsizler, 4) mevsimlik çalışanlar, 5) zamana bağlı eksik çalışanlar. Bu beş unsur TÜİK verilerinde ham olarak bulunmaktadır.

Geniş tanımlı işsizlik hesaplaması beş unsurdan oluşmaktadır: **1) dar tanımlı (standart) işsizler, 2) iş bulma ümidini kaybeden işsizler, 3) iş aramayan ancak çalışmaya hazır olan işsizler, 4) mevsimlik çalışanlar, 5) zamana bağlı eksik çalışanlar.**

**Zamana bağlı eksik istihdam:** Referans haftasında istihdamda olan, esas işinde ve diğer işinde/işlerinde toplam olarak 40 saatten daha az süre çalışmış olup, daha fazla süre çalışmak istediğini belirten ve mümkün olduğu takdirde daha fazla çalışmaya başlayabilecek olan kişilerdir.

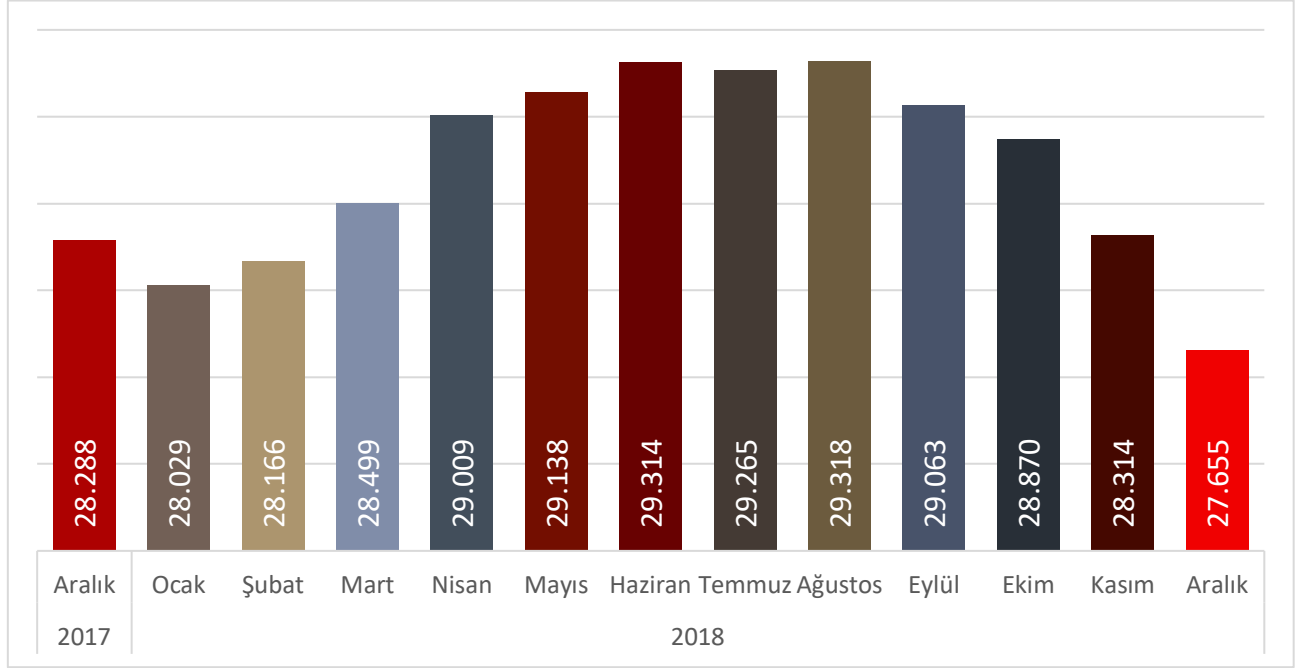
**İş aramayıp çalışmaya hazır olanlar:** Çeşitli nedenlerle bir iş aramayan, ancak 2 hafta içinde işbaşı yapmaya hazır olduğunu belirten kişilerdir. İki alt başlıkta ele alınmaktadır:

**İş bulma ümidi olmayanlar:** Daha önce iş aradığı halde bulamayan veya kendi vasıflarına uygun bir iş bulabileceğine inanmadığı için iş aramayan ancak işbaşı yapmaya hazır olduğunu belirten kişilerdir.

**Diğer:** Mevsimlik çalışma, ev kadını olma, öğrencilik, irad sahibi olma, emeklilik ve çalışamaz halde olma gibi nedenlerle iş aramayıp ancak işbaşı yapmaya hazır olduğunu belirten kişilerdir.

## İSTİHDAMDA DEPREM: 4 AYDA 1 MİLYON 663 BİN AZALMA

Grafik 2: İstihdam Edilenler (Aralık 2017-Aralık 2018)

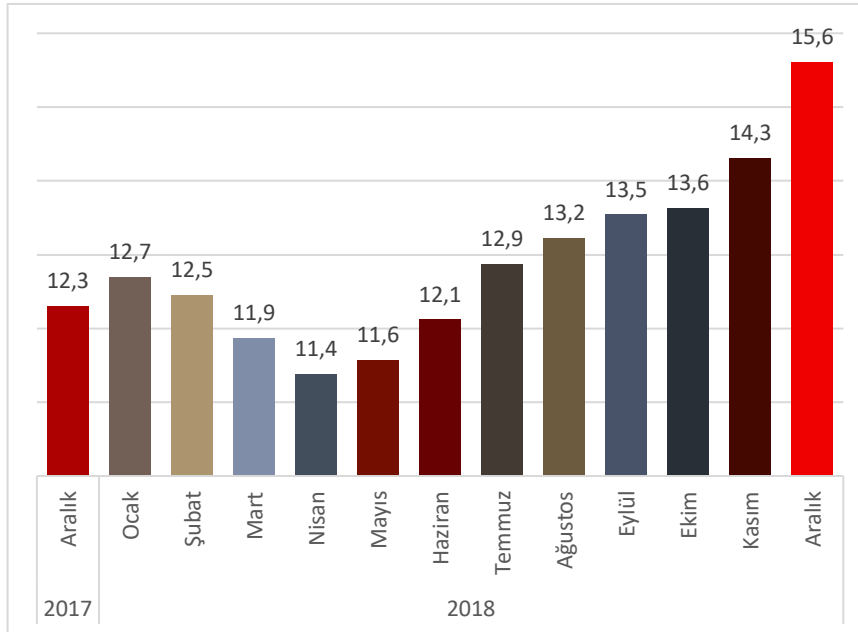


Kaynak: TÜİK Hanehalkı İşgücü Araştırması, Aralık 2018, DİSK-AR

Ekonomik kriz istihdamda da büyük bir depreme yol açtı. Aralık 2017’de 28 milyon 288 bin olan toplam istihdam krizin etkisiyle bir yıl sonra Aralık 2018’de 27 milyon 655 bine geriledi. Ağustos ayında 29 milyon 318 bine yükselen toplam istihdam eylül ayından itibaren krizin artan etkisiyle daralmaya başladı ve Ağustos 2018 ile Aralık 2018 arasında istihdamda toplam olarak 1 milyon 663 bin kişilik daralma yaşandı (Grafik 2).

## TARIM DIŞI İŞSİZLİKTE SERT YÜKSELİŞ

Grafik 3: Tarım Dışı İşsizlik Oranları (Aralık 2017-Aralık 2018) (Mevsim Etkilerinden Arındırılmamış)

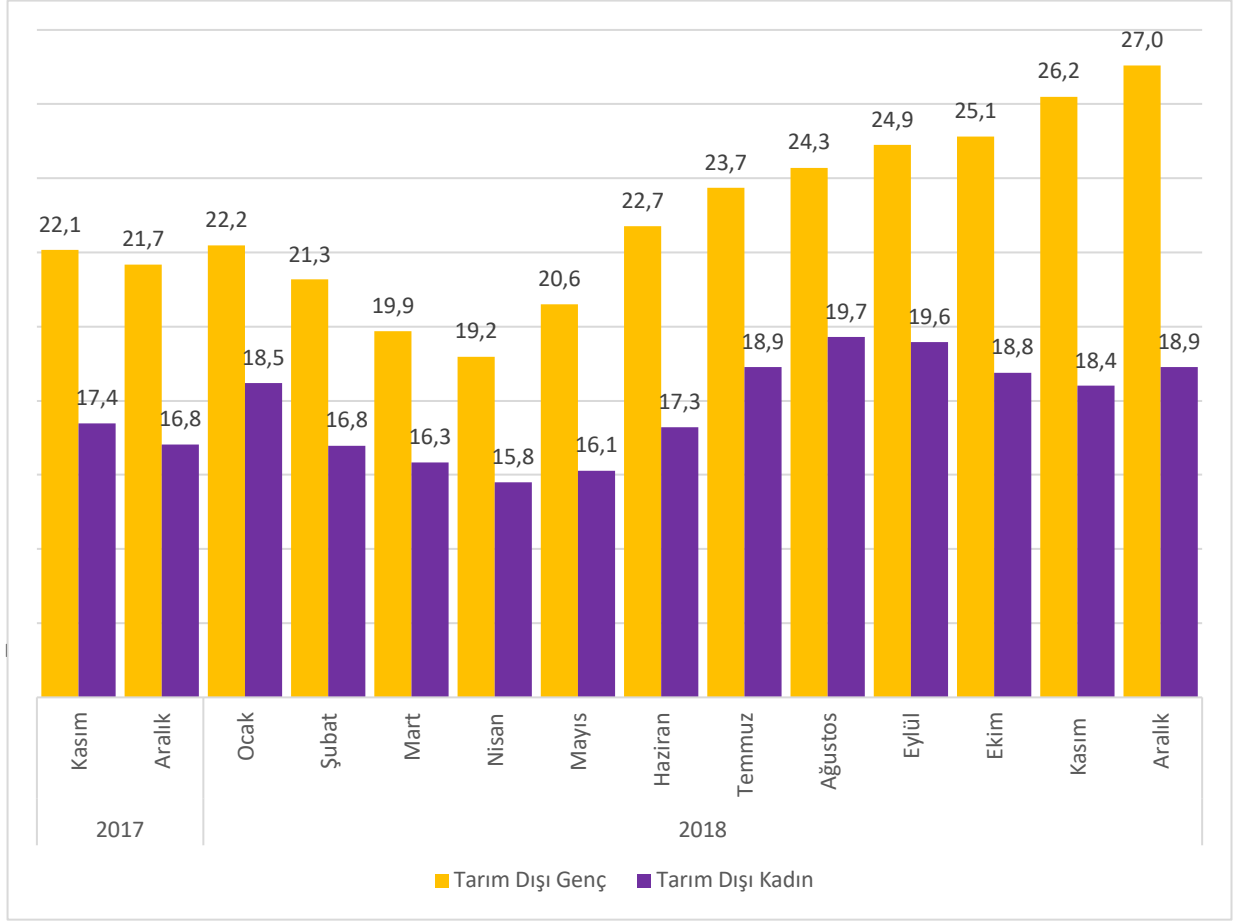


Mevsim etkilerinden arındırılmamış tarım dışı işsizlik hızla artıyor. Aralık 2017’de 12,3 olan tarım dışı işsizlik 3,3 puan artarak Aralık 2018’de 15,6 oldu. 2018’in Nisan ayından itibaren düzenli olarak artış gösteren tarım dışı işsizlik yaz aylarında tırmanarak eylül ayında 13,5’e, ekim ayında ise yüzde 13,6’ya, kasım ayında 14,3’e yükseldi (Grafik 3). Tarım dışı işsizlik oranı işsizlikteki vahim tabloyu daha net yansıtmaktadır.

Kaynak: TÜİK Hanehalkı İşgücü Araştırması, Aralık 2018, DİSK-AR

## TARIM DIŞI KADIN İŞSİZLİĞİ 19, GENÇ İŞSİZLİĞİ YÜZDE 27

Grafik 4: Tarım Dışı Genç ve Kadın İşsizliği (Aralık 2017-Aralık 2018)



Kaynak: TÜİK Hanehalkı İşgücü Araştırması, Aralık 2018, DİSK-AR

Ekonomik kriz tarım dışı genç ve kadın işsizlik oranlarını tırmandırıyor. Aralık 2017’de yüzde 21,7 olan tarım dışı genç işsizliği (15-24 yaş arası) Aralık 2018’de yüzde 27’ye yükseldi.

Tarım dışı kadın işsizliği Aralık 2017 itibarıyla yüzde 16,8 olarak gerçekleşmişti. Nisan 2018’de yüzde 15,8’e gerileyen tarım dışı kadın işsizliği kriz döneminde yüzde 20’ye yaklaştı. Aralık ayında bir önceki yıla göre 2,1 puan artışla yüzde 18,9 olarak gerçekleşti (Grafik 4).



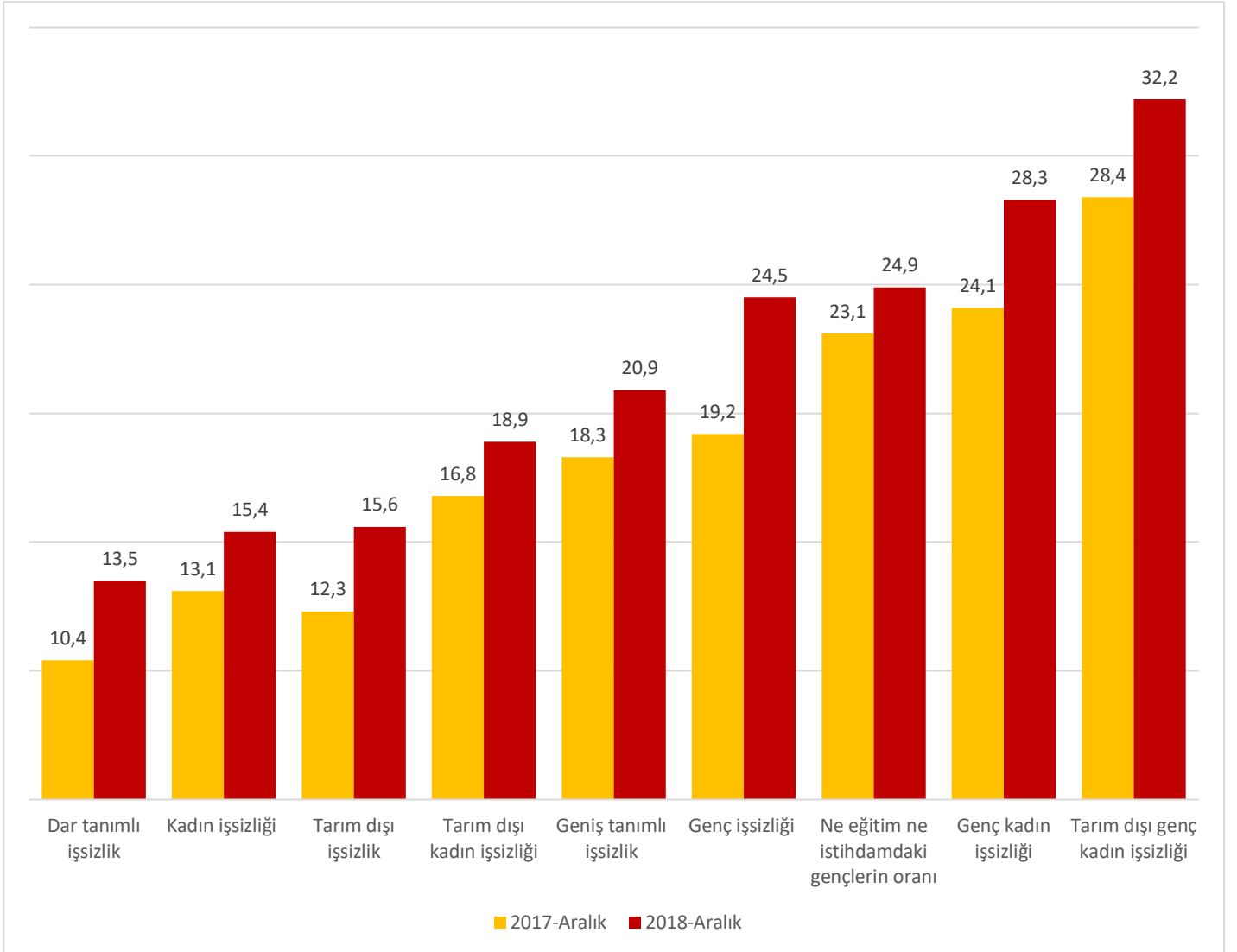
## İŞSİZLİĞİN BÜTÜN TÜRLERİNDE TIRMANIŞ VAR

İşsizlikte yaşanan deprem bütün işsizlik türlerinde kendini gösteriyor. Sadece dar tanımlı işsizlik değil diğer işsizlik türlerinde de sıçrama yaşanıyor. Aralık 2017'ye göre en fazla artış genç işsizliği ve genç kadın işsizliğinde görülmektedir. 2018 kriz yılının tahribatı işsizlikte görülmekle birlikte işsizlik kategorileri içinde en ağır tahribatı ise genç işsizler ve gen kadın işsizler yaşamaktadır. Genç işsizliği yüzde 19,2'den yüzde 24,5'e genç kadın işsizliği ise yüzde 24,1'den yüzde 28,3'e yükselmiştir.

Tarım dışı işsizlik 12,3'ten 15,6'ya, kadın işsizliği yüzde 13,1'den 15,4'e, NEET yüzde 23,1'den yüzde 24,9'a, geniş tanımlı işsizlik yüzde 18,3'ten yüzde 20,9'a tarım dışı genç kadın işsizliği yüzde 28,4'ten yüzde 32,2'ye yükseldi (Grafik 5).

Aralık 2018 verileri genç kuşakta işsizliğin çok ciddi bir sorun haline geldiğini göstermektedir. Özellikle genç kadınların işsizlik hızındaki artış kadın işsizliğine yönelik tedbirlerin acil bir şekilde alınması gerekmektedir.

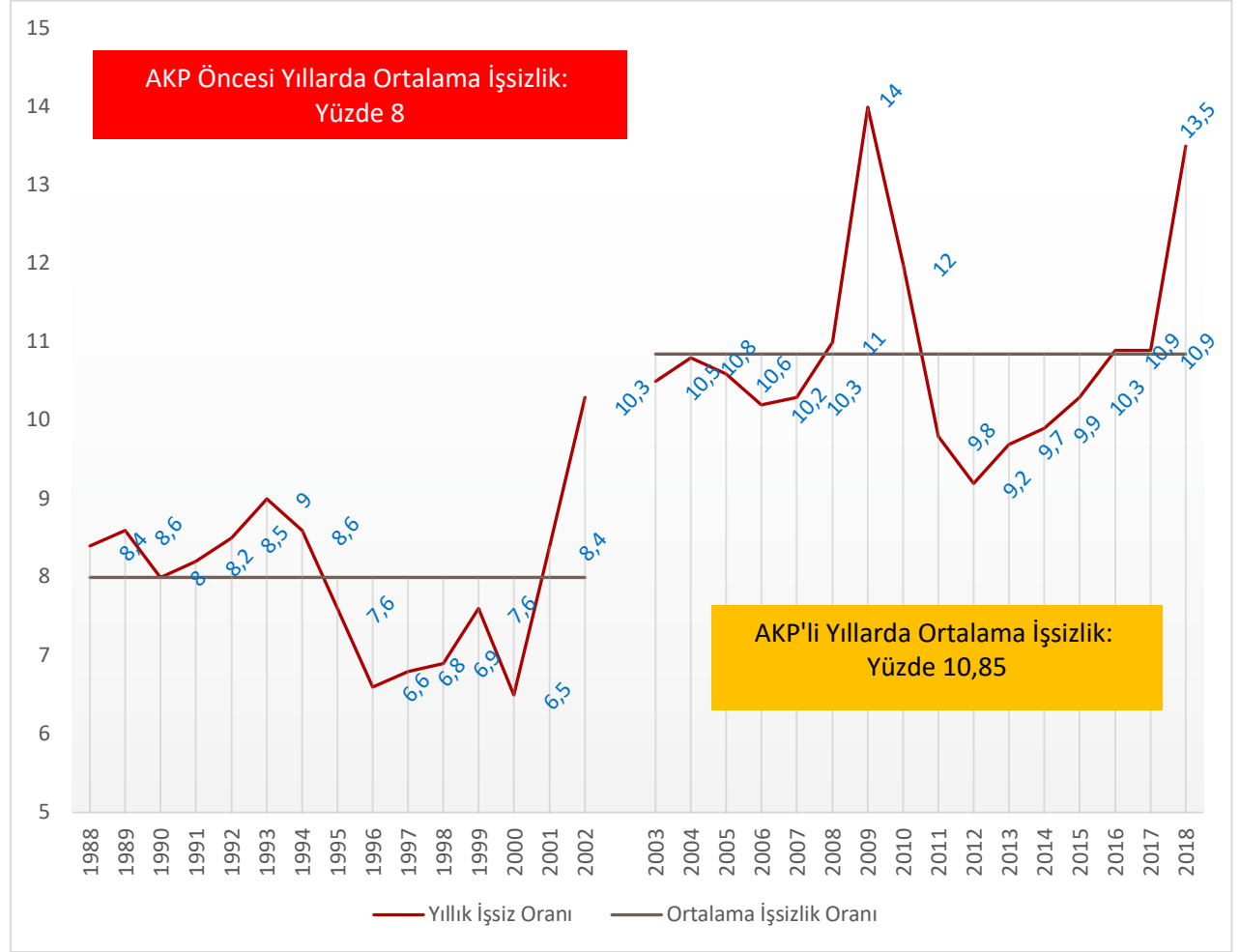
Grafik 5: Türlerine Göre İşsizlik, Yüzde (Aralık 2017-Aralık 2018)



Kaynak: TÜİK Hanehalkı İşgücü Araştırması Aralık 2017 ve Aralık 2018 sonuçları, DİSK-AR (NEET: Ne Eğitimde Ne İstihdamda Olanlar)

## İŞSİZLİK ORANI TARİHİ ZİRVEYE YAKLAŞIYOR

Grafik 6: Yıllık ve Dönemsel Ortalama İşsizlik Oranları (1988-2018)



**Kaynak:** TÜİK Hanehalkı İşgücü Araştırmaları, ilgili yıllar. DİSK-AR.

Aralık 2018’de yüzde 13,5 olan işsizlik oranları son 30 yılın en yüksek düzeyine doğru yaklaşıyor. 1988-2018 arası en yüksek işsizlik 2009 yılında yüzde 14 olarak gerçekleşmişti. Böylece AKP döneminde işsizlik oranları, kendinden önceki döneme göre ciddi bir yükseliş gösterdi. TÜİK’in detaylı işgücü serilerine ulaşılabilen 1988 ile 2002 arasında yıllık ortalama işsizlik oranı yüzde 8 olarak gerçekleşirken, AKP hükümetleri dönemi olan 2003-2018 arasında yıllık ortalama işsizlik oranı yüzde 10,85 oldu. 1988-2002 döneminde bir ara yüzde 6,5’ine inen işsizlik 2001-2002 krizinin etkisiyle 2002’de dönem içi en yüksek düzey olarak yüzde 10,3’ü gördü (Grafik 6).

AKP’nin iktidara geldiği 2002 yılı sonunda yüzde 10,3 olan işsizlik oranı 2008 krizi sonrasında yüzde 14’e yükseldi. Böylece AKP, büyük bölümünde koalisyon hükümetleri olan 1988-2002 dönemine göre işsizliği yaklaşık 3 puan yükseltmiş oldu. Devasa teşviklere ve iddialı istihdam seferberliği söylem ve girişimlerine rağmen AKP hükümetleri işsizlikle mücadelede başarısızdır.

## İŞSİZLİKLE MÜCADELE ÖNERİLERİ

Ekonomide derinleşen krizin istihdam üzerindeki olumsuz etkisini giderek daha net biçimde ortaya çıkıyor.

İşsizlikteki tırmanışın devam edeceği görülmektedir. İşsizliğin yaratacağı toplumsal tahribatı önlemek için güçlü sosyal politikalara ihtiyaç vardır.

- “Herkesin çalışması için, herkesin daha az çalışması” ilkesi doğrultusunda haftalık çalışma süresi gelir kaybı olmaksızın 37,5 saate, fazla mesailer için uygulanan yıllık 270 saat sınırı, 90 saate düşürülmelidir.
- İstihdam artışlarında kamunun payı dikkate değerdir. Kamu istihdamının artırılması, kamuda eğreti ve güvencesiz çalışma biçimleri yerine, kadrolu ve güvenceli istihdam artışının sağlanması yaşamsal önemdedir. Kamu girişimciliği ve hizmetleri istihdam yaratacak şekilde yeniden ele alınmalı ve kamuda personel açığı derhal kapatılmalıdır.
- İş başında eğitim adı altında çırak, stajyer, kursiyerlerin ve bursiyerlerin ucuz işgücü deposu olarak kullanılması uygulamasına son verilmelidir.
- Uluslararası çalışma normları doğrultusunda herkese en az bir ay ücretli yıllık izin hakkı tanınmalıdır.
- Güvencesiz çalışma biçimlerine son verilmeli, tüm taşeron işçilere kadro verilmelidir. Kamu taşeron işçileri kamu işçisi olarak kadroya alınmalıdır.
- Uluslararası Çalışma Örgütü’nün (ILO) “insana yararlı iş” yaklaşımı temelinde herkese güvenceli ve nitelikli işler sağlanmalıdır.
- Sendikal hak ve özgürlüklerin kullanımı güvence altına alınmalı, sendikal barajlar kaldırılmalı, herkesin sendika hakkını özgürce kullanabilmesi için gerekli yasal düzenlemeler yapılmalıdır.
- Toplum yararına çalışma programları kapsamında çalıştırılanlar daimî işçi statüsüne geçirilmelidir.
- İşsizlik Sigortası Fonunun amaç dışı kullanımına son verilmelidir.
- İşsizlik sigortasından yararlanma koşulları iyileştirilmelidir. Son üç yılda 600 gün çalışma koşulu kriz döneminde 180 güne indirilmelidir.
- Kadın istihdamının artırılması ve işsizliğin azaltılması için işgücü piyasalarındaki cinsiyetçi uygulamalara son verilmeli, ev içi bakım hizmetleri devletin gereken nitelikli, yaygın ve ücretsiz bakım hizmetlerini sağlaması ile kadının üzerinden alınmalıdır.

## EK: İŞGÜCÜ GÖSTERGELERİ TABLOSU (2014-2018)

	Birim	2018 Aralık			2017			2016			2015			2014		
		Toplam	Kadın	Erkek	Toplam	Kadın	Erkek	Toplam	Kadın	Erkek	Toplam	Kadın	Erkek	Toplam	Kadın	Erkek
<b>15 ve daha yukarı yaştaki nüfus</b>	Bin kişi	60 948	30 827	30 121	59 894	30 244	29 649	58 720	29 689	29 031	57 854	29 281	28 573	56 986	28 841	28 145
<b>İŞGÜCÜ</b>	Bin kişi	31 957	10 371	21 585	31 643	10 159	21 484	30 535	9 637	20 899	29 678	9 225	20 453	28 786	8 729	20 057
<b>İşgücüne katılma oranı</b>	%	52,4	33,6	71,7	52,8	33,6	72,5	52,0	32,5	72,0	51,3	31,5	71,6	50,5	30,3	71,3
<b>İşgücüne dahil olmayan nüfus</b>	Bin kişi	28 992	20 456	8 536	28 251	20 085	8 166	28 185	20 052	8 133	28 176	20 056	8 120	28 200	20 112	8 089
<b>İşgücüne dahil olmama nedenleri</b>																
İş aramayıp çalışmaya hazır olanlar	Bin kişi	2 308	1392	916	2 264	1 359	905	2 420	1 429	990	2 402	1404	998	2 484	1 501	984
Mevsimlik çalışanlar	Bin kişi	142	98	44	85	58	28	89	64	24	94	68	26	94	67	27
Ev işleriyle meşgul	Bin kişi	11 312	11 311	-	11 133	11 133	-	11 098	11 098	-	11 498	11 498	-	11 589	11 589	-
Eğitim/öğretim	Bin kişi	4 565	2 367	2 198	4 467	2 263	2 204	4 541	2 320	2 220	4 486	2 275	2 211	4 470	2 250	2 220
Emekli	Bin kişi	4 836	1 200	3 636	4 366	1 045	3 322	4 160	958	3 201	4 082	926	3 156	3 827	824	3 003
Çalışamaz halde	Bin kişi	3 887	2 621	1 266	4 009	2 692	1 317	4 036	2 685	1 351	3 878	2 527	1 351	3 922	2 512	1 410
Diğer	Bin kişi	1 940	1 467	475	1 926	1 535	390	1 843	1 498	345	1 736	1 359	377	1 814	1 368	445
<b>İSTİHDAM</b>	Bin kişi	27 655	8 774	18 881	28 189	8 729	19 460	27 205	8 312	18 893	26 621	8 058	18 562	25 933	7 689	18 244
Sanayi	Bin kişi	5 474	1 328	4 145	5 383	1 278	4 106	5 297	1 239	4 057	5 331	1 230	4 101	5 315	1 235	4 079
%		19,8	44,2	20,5	19,1	14,6	21,1	19,5	14,9	21,5	20	15,3	22,1	20,5	16,1	22,4
İnşaat	Bin kişi	1 615	69	1 546	2 095	82	2 013	1 987	83	1 904	1 914	71	1 843	1 912	79	1 832
%		5,8	0,8	8,2	7,4	0,9	10,3	7,3	1	10	7,2	0,9	9,9	7,4	1	10
Tarım	Bin kişi	4 795	1 998	2 797	5 464	2 471	2 993	5 305	2 384	2 920	5 483	2 527	2 956	5 470	2 533	2 937
%		17,3	22,8	14,8	19,4	28,3	15,4	19,5	28,7	15,5	20,6	31,4	15,9	21,1	32,9	16,1
Hizmetler	Bin kişi	15 770	5 379	10 391	15 247	4 897	10 350	14 616	4 606	10 010	13 892	4 231	9 661	13 234	3 839	9 393
%		57	61,3	55	54,1	56,1	53,2	53,7	55,4	53	52,2	52,5	52	51	49,9	51,5
<b>Kayıt dışı çalışanlar</b>	Bin kişi	9 236	3 532	5 704	9 575	3 889	5 686	9 111	3 679	5 432	8 937	3 711	5 226	9 069	3 724	5 344
Ücretli veya yevmiyeli	Bin kişi	3 380	1 120	2 260	3 463	1 095	2 368	3 346	1 031	2 315	3 269	997	2 272	3 348	1 015	2 333
%		36,6	31,7	39,6	18,3	19,8	17,6	18,2	19,5	17,7	18,3	20,1	17,7	19,5	21,3	18,8
İşveren	Bin kişi	286	23	263	218	17	201	197	15	182	152	9	143	173	12	161
%		3,1	0,7	4,6	17	15,2	17,2	15,9	13,3	16,1	12,9	9,4	13,2	15,2	13	15,4
Kendi hesabına	Bin kişi	3 140	655	2 484	3 049	691	2 358	2 798	612	2 186	2 684	599	2 085	2 731	611	2 121
%		34	18,5	43,5	63,3	84	59,1	61,7	83,4	57,5	60,1	84,7	55,5	60,8	88,2	55,9
Ücretsiz aile işçisi	Bin kişi	2 431	1 734	697	2 845	2 086	760	2 769	2 021	748	2 832	2 107	726	2 816	2 087	730
%		26,3	49,1	12,2	90,8	92,3	86,7	90,7	92,3	86,6	89,9	92,2	83,9	89,3	92,1	82,1
<b>Kayıt dışı çalışanların oranı</b>	%	33,4	40,3	30,2	34,0	44,6	29,2	33,5	44,3	28,8	33,6	46,1	28,2	35,0	48,4	29,3
<b>Eğitim durumuna göre istihdam</b>																
Okur-yazar olmayanlar	Bin kişi	904	661	242	1 013	731	282	978	707	272	1 056	777	279	1 097	785	312
Lise altı eğitimliler	Bin kişi	14 100	3 931	10 169	15 009	4 155	10 854	14 670	4 019	10 651	14 650	3 966	10 684	14 584	3 871	10 713

	Birim	2018 Aralık			2017			2016			2015			2014		
		Toplam	Kadın	Erkek	Toplam	Kadın	Erkek	Toplam	Kadın	Erkek	Toplam	Kadın	Erkek	Toplam	Kadın	Erkek
Lise	Bin kişi	2 791	740	2 051	2 777	708	2 069	2 685	675	2 010	2 629	645	1 984	2 623	643	1 979
Mesleki veya teknik lise	Bin kişi	3 040	730	2 311	2 970	669	2 301	2 808	623	2 185	2 693	596	2 097	2 544	535	2 009
Yüksek öğrenim	Bin kişi	6 820	2 712	4 108	6 420	2 466	3 954	6 064	2 289	3 775	5 593	2 074	3 518	5 085	1 854	3 231
<b>İstihdam edilenlerin işteki durumu</b>																
Ücretli veya yevmiyeli	Bin kişi	19 039	5 961	13 078	18 960	5 536	13 424	18 377	5 276	13 101	17 827	4 971	12 857	17 153	4 763	12 391
	%	68,8	67,9	69,3	67,3	63,4	69	67,6	63,5	69,3	67	61,7	69,3	66,1	61,9	67,9
İşveren	Bin kişi	1 259	144	1 116	1 279	112	1 167	1 239	112	1 127	1 175	95	1 080	1 136	92	1 044
	%	4,6	1,6	5,9	4,5	1,3	6	4,6	1,3	6	4,4	1,2	5,8	4,4	1,2	5,7
Kendi hesabına çalışan	Bin kişi	4 704	798	3 906	4 815	823	3 992	4 536	734	3 801	4 468	707	3 760	4 489	693	3 796
	%	17	9,1	20,7	17,1	9,4	20,5	16,7	8,8	20,1	16,8	8,8	20,3	17,3	9	20,8
Ücretsiz aile işçisi	Bin kişi	2 653	1 871	782	3 134	2 258	877	3 053	2 190	864	3 150	2 286	865	3 155	2 266	889
	%	9,6	21,3	4,1	11,1	25,9	4,5	11,2	26,3	4,6	11,8	28,4	4,7	12,2	29,5	4,9
<b>İŞSİZLİK</b>																
Dar tanımlı işsiz sayısı	Bin kişi	4 302	1 597	2 704	3 454	1 431	2 024	3 454	1 324	2 006	3 057	1 167	1 891	2 853	1 040	1 813
Geniş tanımlı işsiz sayısı	Bin kişi	7 153	3 207	3 945	6 203	2 976	3 228	6 301	2 959	3 340	6 030	2 779	3 253	6 039	2 788	3 251
<b>İşsizlik oranı</b>																
Dar tanımlı işsizlik oranı	%	13,5	15,4	12,5	10,9	14,1	9,4	10,9	13,7	9,6	10,3	12,6	9,2	9,9	11,9	9,0
Tarım dışı işsizlik oranı	%	15,6	14,0	18,9	13,0	18,5	10,7	13,0	18,1	10,9	12,4	17,2	10,5	12,0	16,5	10,3
Geniş tanımlı işsizlik oranı	%	20,9	27,3	17,5	18,3	25,8	14,4	19,1	26,7	15,3	18,8	26,1	15,2	19,3	27,3	15,5
<b>Eğitim durumuna göre işsizler</b>																
Okur-yazar olmayanlar	Bin kişi	81	38	43	63	27	36	60	23	36	59	23	36	73	24	49
Lise altı eğitilmişler	Bin kişi	2 167	550	1 618	1 636	485	1 151	1 658	495	1 163	1 627	444	1 183	1 516	397	1 118
Lise	Bin kişi	494	212	282	425	191	234	415	180	235	373	165	209	355	152	203
Mesleki veya teknik lise	Bin kişi	491	204	288	401	173	228	369	161	208	307	132	175	303	128	175
Yüksek öğrenim	Bin kişi	1 068	594	475	930	554	376	828	465	363	692	403	289	606	339	267
<b>GENÇ NÜFUS İŞGÜCÜ DURUMU (15-24 YAŞ)</b>																
Genç nüfus	Bin kişi	11 701	5 776	5 925	11 875	5 854	6 021	11 845	5 881	5 965	11 800	5 891	5 909	11 724	5 858	5 866
Genç nüfusta işgücü	Bin kişi	5 026	1 788	3 238	5 146	1 823	3 324	5 025	1 788	3 237	4 958	1 755	3 202	4 789	1 622	3 166
Genç nüfusta istihdam	Bin kişi	3 795	1 281	2 514	4 077	1 347	2 731	4 040	1 365	2 675	4 039	1 365	2 674	3 930	1 291	2 639
Genç nüfusun istihdam oranı	%	32,4	22,2	42,4	34,3	23,0	45,4	34,1	23,2	44,8	34,2	23,2	45,2	33,5	22,0	45,0
İşgücüne dahil olmayan genç nüfus	Bin kişi	6 675	3 988	42,4	6 729	4 032	2 697	6 820	4 092	2 728	6 843	4 135	2 707	6 936	4 236	2 700
Genç nüfusun işgücüne katılma oranı	%	43,0	31,0	54,6	43,3	31,1	55,2	42,4	30,4	54,3	42,0	29,8	54,2	40,8	27,7	54,0
Genç işsiz sayısı	Bin kişi	1 230	507	724	1 069	476	593	985	424	562	919	390	529	858	331	527
Genç işsizlik oranı	%	24,5	28,3	22,3	20,8	26,1	17,8	19,6	23,7	17,4	18,5	22,2	16,5	17,9	20,4	16,6
Ne eğitimde ne istihdamda olanlar	Bin kişi	2 914	1 902	1 012	2 872	1 993	879	2 838	1 970	868	2 836	1 991	844	2 914	2 052	862
Ne eğitimde ne istihdamda olanların oranı	%	24,9	32,9	17,1	24,2	34,0	14,6	24,0	33,5	14,6	24,0	33,8	14,3	24,9	35,0	70,5

Kaynak: TÜİK, DİSK-AR