

DiSKAR

 disk_arastirma

TÜRKİYE DEVRİMCİ İŞÇİ SENDİKALARI KONGFEDERASYONU ARAŞTIRMA MERKEZİ

İŞSİZLİK VE İSTİHDAMIN GÖRÜNÜMÜ RAPORU



10 HAZİRAN 2020



- TÜİK'İN RESMİ İŞSİZLİK VERİLERİ GERÇEĞİ YANSITMIYOR
- DiSK-AR, İLO'NUN YÖNTEMİNİ KULLANARAK GERÇEK İSTİHDAM KAYBINI HESAPLADI
- COVID-19 EN AZ 6 MİLYON TAM ZAMANLI İŞ KAYBINA YOL AÇTI
- COVID-19 ETKİSİYLE REVİZE EDİLMİŞ GENİŞ TANIMLI İŞSİZ SAYISI 13 MİLYONU AŞTI

 diskinesi

 diskinesi

 diskinesi



İŞSİZLİK VE İSTİHDAMIN GÖRÜNÜMÜ RAPORU

Haziran 2020

Bu araştırma **Türkiye Devrimci İşçi Sendikaları Konfederasyonu Araştırma Merkezi (DİSK-AR)** tarafından hazırlanmış ve 10 Haziran 2020 tarihinde kamuoyuna sunulmuştur.
Araştırma DİSK-AR kaynak gösterilerek kullanılabilir.

TÜRKİYE DEVRİMCİ İŞÇİ SENDİKALARI KONFEDERASYONU

Adres: Dikilitaş Mahallesi Eren Sokak No: 4 Beşiktaş, İstanbul

Tel: (0212) 291 00 05 – 291 00 06 – 258 19 66 – 258 19 67

Faks: (0212) 240 42 09 ve (0212) 296 91 24

GSM: (0533) 276 47 23

Web: www.disk.org.tr

e-posta: diskar@disk.org.tr

Sosyal medya (Facebook, Twitter, Instagram): @diskinsesi @disk_arastirma



İSTİHDAMDA COVID-19 DEPREMİ:

- **TÜİK'İN RESMİ İŞSİZLİK VERİLERİ GERÇEĞİ YANSITMIYOR.**
- **DİSK-AR, ILO'NUN COVID-19'UN YARATTIĞI İSTİHDAM KAYBINA İLİŞKİN YÖNTEMİNİ KULLANARAK GERÇEK İSTİHDAM KAYBINI HESAPLADI.**
- **COVID-19 EN AZ 6 MİLYON İSTİHDAM KAYBINA YOL AÇTI.**
- **COVID-19 ETKİSİYLE REVİZE EDİLMİŞ GENİŞ TANIMLI İŞSİZLİK 13 MİLYONU AŞTI.**
- **REVİZE EDİLMİŞ GENİŞ TANIMLI İŞSİZLİK ORANI (İSTİHDAM KAYBI DAHİL) YÜZDE 39 OLARAK HESAPLANDI.**

TÜİK İlgücü İstatistikleri, Mart 2020 Hanehalkı İlgücü Araştırması (HİA) sonuçlarını açıkladı. İşsizlik oranı 0,9 puanlık azalış ile yüzde 13,2 seviyesinde gerçekleşti. Türkiye genelinde 15 ve daha yukarı yaştakilerde işsiz sayısı 2020 Mart döneminde geçen yılın aynı dönemine göre 573 bin kişi azalarak 3 milyon 971 bin kişi oldu. TÜİK'in dar tanımlı işsizlik oranı ve sayısı Covid-19'un yarattığı depremi yansıtmayacak kadar düşük açıklandı.

Covid-19 salgını büyük bir istihdam depremine yol açmış, yüz binlerce işyeri kapanmış, devasa bir iş ve istihdam kaybı yaşanmışken TÜİK bir mucizeye imza atmış ve işsizliği düşürmüş! İstihdamda yaşanan büyük kayba rağmen TÜİK'in işsizliği düşürmesi sadece teknik bir konudur. Gerçekle ilgisi yoktur. Bu nedenle TÜİK yöntemiyle istihdam ve iş kaybının gerçek boyutlarını anlamak mümkün değil.

TÜİK'in Mart 2020 dönemine ait Haziran 2020 HİA sonuçlarında yer alan dar tanımlı (resmî) işsizlik oranı ve işsiz sayısı yaşanan istihdam ve iş kaybını yansıtmayan ve tamamen işsizlik hesaplama tekniğinin yetersizliğinden kaynaklanan bir sonuçtur.

TÜİK'in işsizlik hesaplama tekniği Covid-19 gibi bir salgın döneminin etkilerini yansıtmaktan uzaktır. TÜİK araştırmanın yapıldığı referans haftasından geriye doğru 4 hafta içinde iş arayanları işsiz sayıyor. Oysa Covid-19 döneminde yaygın olarak işten çıkarma yerine kısa çalışma ödeneği ve ücretsiz izin ödeneği kullanılması nedeniyle milyonlarca işçi çalışmadığı halde istihdamda gözükecek. Örneğin, kısa çalışma ödeneği ve ücretsiz izin ödeneği alan işçiler iş aramadıkları için işsiz sayılmıyor. Bugüne kadar 3,5 milyon işçi için kısa çalışma ödeneği başvurusu yapıldı ve 1 milyona yakın işçi ücretsiz izin ödeneği alıyor.

Öte yandan kısa çalışma ödeneği alamayan, kayıt dışı veya kendi hesabına çalışıp işsiz kalanların önemli bir bölümü ise Covid-19 nedeniyle iş arama eğiliminde olmadığından işgücü piyasası dışına çıktılar ve onlar da işsiz sayılmadı.

TÜİK verilerine göre işgücü son bir yılda 2 milyon 235 bin azalarak 32 milyon 339 binden 30 milyon 104 bine geriledi. İstihdam Mart 2019'dan bu yana 1 milyon 662 bin azalarak 27 milyon 795 binden 26 milyon 133 bine geriledi. İstihdamda olup iş başında olanlar 4 milyon 502 bin kişi azalarak 27 milyondan 22 milyon 505 bine düştü. İşbaşında olmayanların sayısı ise son 1 yılda 2 milyon 840 bin kişi arttı.

ILO'NUN YÖNTEMİNİ KULLANARAK İSTİHDAM KAYBINI YENİDEN HESAPLADIK

ILO tarafından da kullanılan eşdeğer tam zamanlı istihdam kaybı yönetimini¹ kullanarak Covid-19 döneminde yaşanan istihdam kaybını, diğer bir ifadeyle geniş tanımlı işsizliği yeniden hesapladık.

ILO tarafından kullanılan eşdeğer tam zamanlı istihdam kaybı yöntemini uyguladık ve Covid-19 nedeniyle yaşanan istihdam kaybını ortaya koyduk. Bilindiği gibi TÜİK istihdamda olup işbaşında olmayanların sayısını ayrıca açıklıyor. Bunlar istihdam ilişkisi devam eden ve üç ay içinde işlerine döneceklerini düşünenler ile işbaşında olmayıp gelirin en az yarısını elde edenlerdir. Dolayısıyla kısa çalışma ödeneği ile ücretsiz izin alanlar bu kapsamdadır.

ILO, Covid-19 nedeniyle çalışılmayan süreyi eşdeğer tam zamanlı istihdama dönüştürerek Covid-19 nedeniyle meydana gelen iş kaybını hesaplıyor.

ILO'nun hesaplama yöntemini kullanırken Mart 2019 tarihini baz aldık. Bu tarihte işbaşında olanların sayısını haftalık ortalama fiili çalışma süresiyle çarparak toplam çalışma süresini hesapladık. Aynı işlemi Mart 2020'de için de yaptık. Böylece çalışma süresinde meydana gelen toplam kaybı ve toplam işgücü kaybını haftalık 45 saatlik çalışmaya bölerek eşdeğer tam zamanlı istihdam kaybını bulduk.

ILO metodolojisinden yararlanarak yaptığımız hesaplama göre Covid-19 nedeniyle meydana gelen eşdeğer iş kaybı 5,5 milyon olarak gerçekleşti. Mart 2019'a göre geniş tanımlı işsiz sayısı 6 milyon artarak revize edilmiş geniş tanımlı işsiz sayısı (tam zamanlı istihdam kaybı dahil) 13 milyon 385 bine yükseldi. 33 milyon 966 milyon olarak dikkate aldığımız geniş işgücüne göre revize edilmiş geniş tanımlı işsizlik (istihdam kaybı dahil) oranı ise yüzde 39 olarak hesaplandı.

¹ ILO'nun Covid-19 döneminde istihdam kaybını hesaplamak için kullandığı hesaplama yöntemi için bakınız:

ILO (2020), Covid-19 and the world of work: impact and policy responses, ILO Monitor First Edition: 18 Mart 2020

ILO (2020), ILO Monitor: Covid-19 and world of work, Second Edition: 7 April 2020

ILO (2020), ILO Monitor: Covid-19 and world of work, Third Edition: 29 April 2020

ILO (2020), ILO Monitor: Covid-19 and world of work, Fourth Edition: 27 Mayıs 2020

TABLO 1: COVID-19 ETKİSİYLE GENİŞ TANIMLI İŞSİZLİK (İSTİHDAM KAYBI DAHİL) (Bin)

	Mart 2019	Mart 2020
Ümitsiz İşsizler (1)	563	1.174
Çalışmaya Hazır Olanlar (Diğer) (2)	1.706	2.554
Mevsimlik İşlerde Çalışanlar (3)	117	134
İşsiz Sayısı (Resmi-Dar Tanımlı) (4)	4.544	3.971
İstihdam (5+6)	27.795	26.133
İş Başında Olanlar (5)	27.007	22.505
İş Başında Olmayanlar (6)	788	3.628
Zamana Bağlı Eksik İstihdam (7)	426	1.057
Fiilen Çalışılan Süre Haftalık (8)	44,5	42,3
Toplam Fiili Çalışılan Süre (8x5)	1.201.812	951.962
Toplam Fiili Çalışma Süresi Değişimi (Yıllık) (9)		249.850
Eşdeğer Tam Zamanlı İş Kaybı (10) (9/45) (ILO Yöntemi Uygulanarak)		5.552
Geniş Tanımlı İşsizlik-1 (1+2+3+4+7)	7.356	8.890
Covid-19 Etkisiyle Revize Edilmiş Geniş Tanımlı İşsizlik-2 (1+2+3+4+10)		13.385
Covid-19 Etkisiyle Geniş Tanımlı İşsizlik Artışı (Mart 2019-Mart 2019)		6.029

İSTİHDAM DÜŞTÜ

İŞBAŞINDA OLANLARIN SAYISI VE ÇALIŞMA SÜRELERİ DÜŞTÜ

ÜMİTSİZ İŞSİZLERİN SAYISI PATLADI

Toplam işgücü 2 milyon 235 bin azalarak 32 milyon 339 binden 30 milyon 104 bine geriledi. İşgücüne katılım oranında büyük düşüş yaşandı. Yüzde 52,9 olan işgücüne katılma oranı yüzde 48,4'e geriledi.

İşbaşında olanların sayısı son 1 yılda 4 milyon 502 bin azaldı. Mart 2019'da 27 milyon 7 bin olan işbaşında olanların sayısı Mart 2020'de 22 milyon 505 bine geriledi. Ücretsiz izin uygulamalarının başlamasıyla beklendiği üzere işbaşında olanların sayısında ciddi düşüşler meydana geldi.

Kısa çalışmanın ve ücretsiz izin uygulamalarının yaygınlaşmasıyla birlikte çalışma saatlerinde de bir düşüş meydana geldi. Mart 2019'da 44,5 saat olan işbaşında olanların haftalık ortalama çalışma süresi, Mart 2020'de 42,3'e geriledi.

İşgücüne dahil olmayanlar kategorisinde olan iş aramayıp çalışmaya hazır olanların ve ümitsizlerin sayısında patlama yaşandı. İş aramayıp çalışmaya hazır olanlar son bir yılda 848 bin artarken, ümitsizlerde 611 bin kişilik bir artış yaşandı. İşgücüne dahil olmayanların sayısı son bir yılda 3,3 milyon kişi arttı.

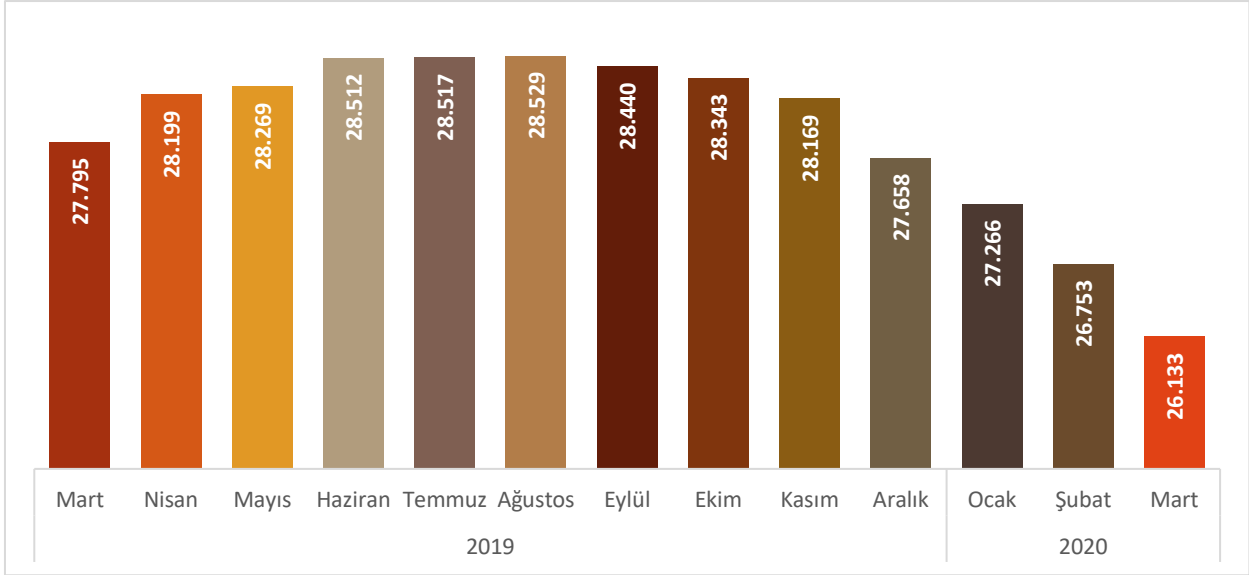
Tablo 2: Covid-19'un İstihdam ve İşgücüne Etkisi (Mart 2019-Mart 2020)

	Mart 2019	Mart 2020	Fark
İşgücü	32.339	30.104	-2.235
İşgücüne Katılma Oranı	52,9	48,4	- 5
İstihdam	27.795	26.133	- 1.662
Resmi İşsizlik Oranı	14,1	13,2	- 1
İşsizler	4.544	3.971	- 573
İstihdam Edilenlerin Oranı	45,4	42,0	- 3
İşbaşında Olanların Sayısı	27.007	22.505	- 4.502
İşbaşında Olanların Haftalık Ortalama Çalışma Saati	44,5	42,3	- 2
Zamana Bağlı Eksik İstihdam	426	1.057	631
İşgücüne Dahil Olmayanların Sayısı	28.838	32.112	3.274
İş Aramayıp Çalışmaya Hazır Olanlar	1.706	2.554	848
Ümitsiz İşsizler	563	1.174	611
Mevsimlik İşlerde Çalışanlar	117	134	17

Kaynak: TÜİK Hanehalkı İşgücü Araştırması, Mart 2020. DİSK-AR tarafından hesaplanmıştır.

İSTİHDAM 1 MİLYON 622 BİN KİŞİ AZALDI

Grafik 1: İstihdam Edilenlerin Sayısı (Mart 2019-Mart 2020)

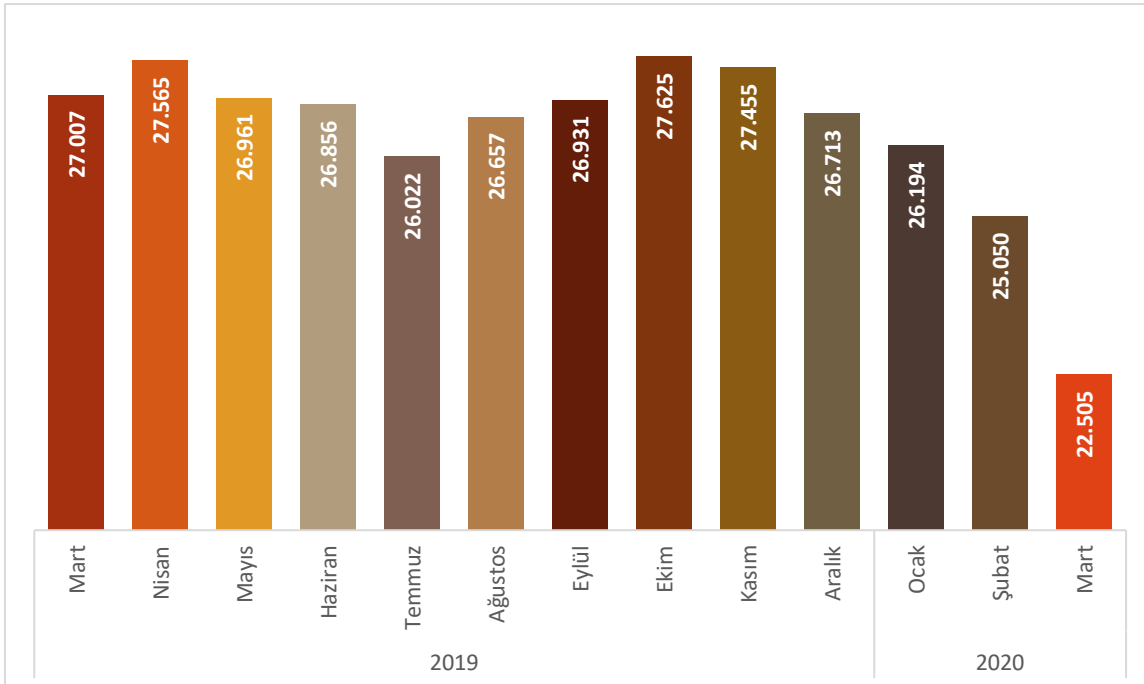


Kaynak: TÜİK Hanehalkı İşgücü Araştırması, Mart 2020. DİSK-AR tarafından hesaplanmıştır.

2018 krizi nedeniyle Türkiye ekonomisi uzun bir süredir istihdam yaratma kapasitesini kaybetmiş durumdaydı. Covid-19'un etkisiyle istihdam kaybı daha da dramatik bir hal aldı. Mart 2019'da 27 milyon 795 bin olan mevsim etkisinden arındırılmamış istihdam son bir yılda 1 milyon 622 bin azalarak 26 milyon 133 bine geriledi (Grafik 1).

İŞBAŞINDA OLANLAR 3,6 MİLYON AZALDI

Grafik 2: İşbaşında Olanların Sayısı (Mart 2019-Mart 2020)

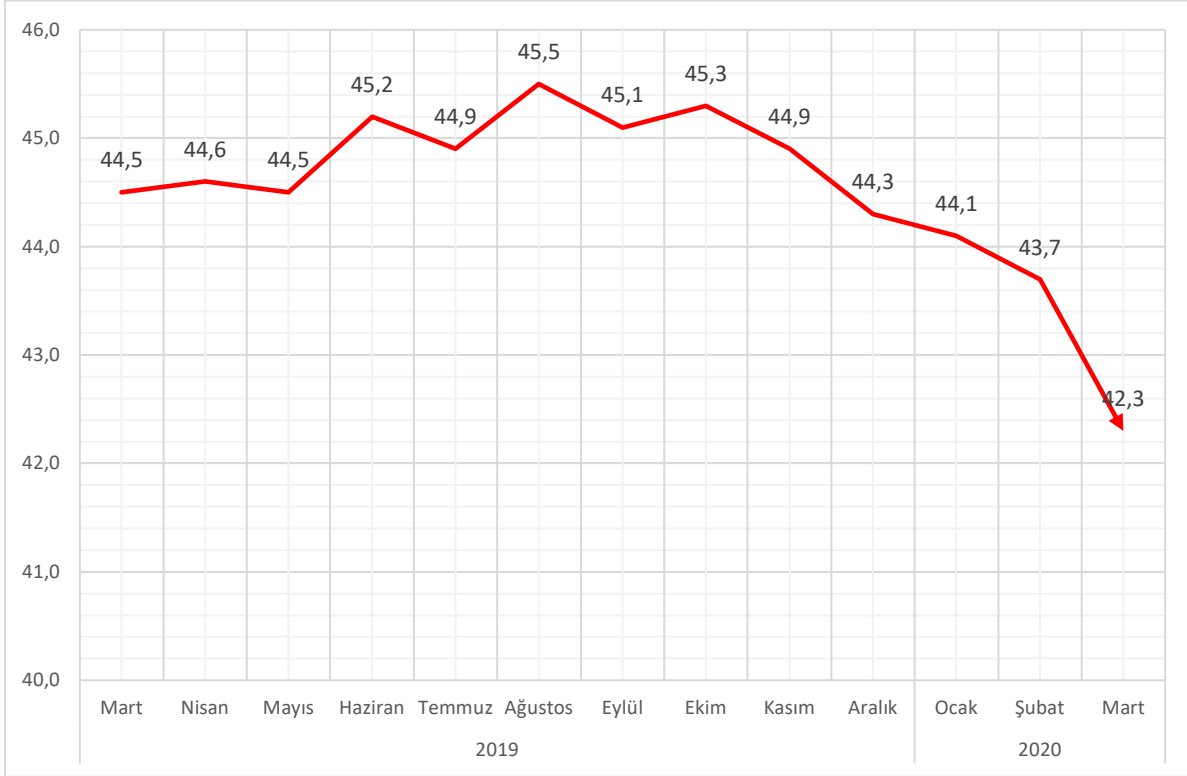


Kaynak: TÜİK Hanehalkı İşgücü Araştırması, Mart 2020. DİSK-AR tarafından hesaplanmıştır.

TÜİK'in işbaşında olanlar verisi istihdam olup referans döneminde en az bir saat çalışmış olanları kapsamaktadır. Son 1 yılda istihdamda olup işbaşında olanlarda salgının etkisiyle Mart 2020'de ciddi bir düşüş yaşandı. Mart 2019'da 27 milyon kişi işbaşında iken, Mart 2020'de bu sayı 3,6 milyon azalarak 22 milyon 505'e geriledi (Grafik 2). İstihdamda olanların yalnızca yüzde 86'sı bu dönemde işbaşı yapabildi. İşbaşında olmayanların sayısı 2 milyon 840 bin arttı.

HAFTALIK ORTALAMA ÇALIŞMA SÜRESİ 2,2 SAAT AZALDI

Grafik 3: İşbaşında Olanların Haftalık Ortalama Çalışma Süresi (Saat) (Mart 2019-Mart 2020)



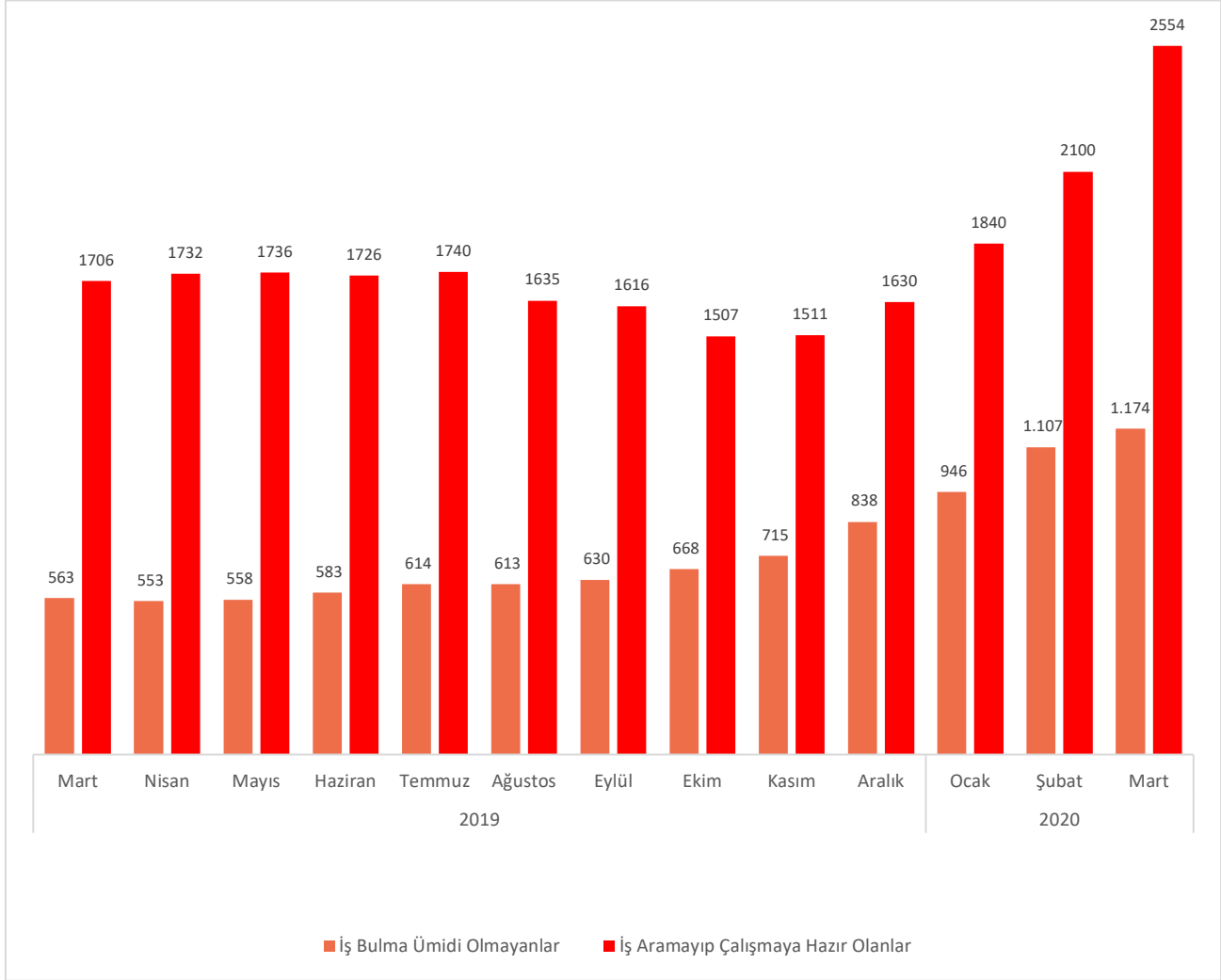
Kaynak: TÜİK Hanehalkı İşgücü Araştırması, Mart 2020. DİSK-AR tarafından hesaplanmıştır.

Covid-19 nedeniyle işlerin durmasıyla ve kısa çalışmaya geçilmesiyle birlikte çalışma saatlerinde de azalma görüldü. Mart 2019'da haftalık ortalama 44,5 olan çalışma süresi Mart 2020'de 42,3'e geriledi (Grafik 3). Böylece son 1 yılda haftalık ortalama çalışma süresi 2,2 saat azaldı.

İŞ ARAMAYIP ÇALIŞMAYA HAZIR OLANLARIN VE ÜMİTSİZ İŞSİZLERİN SAYISI PATLADI

İşgücüne dahil olmama nedenleri kategorisinde yer alan ve son dönemlerde artış eğiliminde olan ümitsizler ve iş aramayıp çalışmaya hazır olanların sayısı Covid-19 nedeniyle artmaya devam ediyor. Son 1 yılda ümitsizlerin sayısı 611 bin kişi artarak 1 milyon 174 bine ulaştı. İş aramayıp çalışmaya hazır olanlar ise 848 bin kişi artışla 2,6 milyona yükseldi (Grafik 4).

Grafik 4: İş Bulma Ümidini Kaybedenlerin ve İş Aramayıp Çalışmaya Hazır Olanların Sayısı (Bin) (Mart 2019- Mart 2020)



Kaynak: TÜİK Hanehalkı İşgücü Araştırması, Mart 2020. DİSK-AR tarafından hesaplanmıştır.

İŞSİZLİKLE MÜCADELE ÖNERİLERİ

- İşten çıkarmalar Covid-19 süresince kesin olarak yasaklanmalı.
- İşsizlik sigortasından yararlanma koşulları ve ödenek miktarı iyileştirilmelidir.
- Covid-19 koşullarında işsizlik ve kısa çalışma ödeneğinden yararlanmada ön koşul aranmamalıdır.
- İşsizlik Sigortası Fonu'nun amaç dışı kullanımına son verilmelidir.
- "Herkesin çalışması için, herkesin daha az çalışması" ilkesi doğrultusunda haftalık çalışma süresi gelir kaybı olmaksızın 37,5 saate, fazla mesailer için uygulanan yıllık 270 saat sınırı, 90 saate düşürülmelidir.
- İstihdam artışlarında kamunun payı dikkate değerdir. Kamu istihdamının artırılması, kamuda eğreti ve güvencesiz çalışma biçimleri yerine, kadrolu ve güvenceli istihdam artışının sağlanması yaşamsal önemdedir. Kamu girişimciliği ve hizmetleri istihdam yaratacak şekilde yeniden ele alınmalı ve kamuda personel açığı derhal kapatılmalıdır.
- İş başında eğitim adı altında çırak, stajyer, kursiyerlerin ve bursiyerlerin ucuz işgücü deposu olarak kullanılması uygulamasına son verilmelidir.
- Uluslararası çalışma normları doğrultusunda herkese en az bir ay ücretli yıllık izin hakkı tanınmalıdır.
- Güvencesiz çalışma biçimlerine son verilmeli, tüm taşeron işçilere kadro verilmelidir. Kamu taşeron işçileri kamu işçisi olarak kadroya alınmalıdır.
- Uluslararası Çalışma Örgütü'nün (ILO) "insana yaraşır iş" yaklaşımı temelinde herkese güvenceli ve nitelikli işler sağlanmalıdır.
- Sendikal hak ve özgürlüklerin kullanımı güvence altına alınmalı, sendikal barajlar kaldırılmalı, herkesin sendika hakkını özgürce kullanabilmesi için gerekli yasal düzenlemeler yapılmalıdır.
- Toplum yararına çalışma programları kapsamında çalıştırılanlar daimî işçi statüsüne geçirilmelidir.
- Kadın istihdamının artırılması ve işsizliğinin azaltılması için işgücü piyasalarındaki cinsiyetçi uygulamalara son verilmeli, ev içi bakım hizmetleri devletin gereken nitelikli, yaygın ve ücretsiz bakım hizmetlerini sağlaması ile kadının üzerinden alınmalıdır.

Kaynakça:

ILO (2020), Covid-19 and the world of work: impact and policy responses, ILO Monitor First Edition: 18 Mart 2020,
https://www.ilo.org/wcmsp5/groups/public/---dgreports/---dcomm/documents/briefingnote/wcms_738753.pdf

ILO (2020), ILO Monitor: Covid-19 and world of work, Second Edition: 7 Nisan 2020,
https://www.ilo.org/wcmsp5/groups/public/---dgreports/---dcomm/documents/briefingnote/wcms_740877.pdf

ILO (2020), ILO Monitor: Covid-19 and world of work, Third Edition: 29 Nisan 2020,
https://www.ilo.org/wcmsp5/groups/public/---dgreports/---dcomm/documents/briefingnote/wcms_743146.pdf

ILO (2020), ILO Monitor: Covid-19 and world of work, Fourth Edition: 27 Mayıs 2020,
https://www.ilo.org/wcmsp5/groups/public/---dgreports/---dcomm/documents/briefingnote/wcms_745963.pdf

Türkiye İstatistik Kurumu, Hanehalkı İşgücü Araştırması, Mart 2020

Yöntemsel Açıklama:

Yöntemsel Açıklama: Dar Tanımlı İşsizlik

TÜİK referans dönemi içinde istihdam halinde olmayan (kâr karşılığı, yevmiyeli, ücretli ya da ücretsiz olarak hiçbir işte çalışmamış ve böyle bir iş ile bağlantısı da olmayan) kişilerden iş aramak için son 4 hafta içinde iş arama kanallarından en az birini kullanmış ve 2 hafta içinde işbaşı yapabilecek durumda olan 15 ve daha yukarı yaştaki kişileri işsiz olarak tanımlamaktadır. 2014 yılı öncesinde iş arama kriterinde referans dönemi olarak “son 4 hafta” yerine “son 3 ay” kullanılmaktaydı. Dar tanımlı işsizlik oranı işsizlerin işgücüne oranı olarak hesaplanır.

Geniş Tanımlı İşsizlik

Dar tanımlı (standart) işsizlik oranı işgücü piyasalarındaki durumu bütün boyutlarıyla ortaya koyamıyor. Dar tanımlı/standart işsizlik hesaplarının taşıdığı kısıtlar ve sorunlar nedeniyle, işsizliğin gerçek boyutlarının anlaşılması için alternatif işsizlik hesaplamalarına ihtiyaç duyulmaktadır.

Alternatif işsizlik hesaplamaları konusunda en detaylı yöntemi **Uluslararası Çalışma Örgütü (ILO)** önermektedir. ILO geniş tanımlı işsizliği **emeğin eksik kullanımı (labour underutilization)** olarak adlandırmakta ve standart işsizlik oranları yanında ülkeler için alternatif/geniş tanımlı işsizlik oranlarını da hesaplamaktadır. ILO geniş tanımlı işsizlik kapsamında zamana bağlı eksik istihdam edilenleri (kısa zamanlı çalışanları, mevsimlik çalışanları), standart işsizleri ve potansiyel işgücünü (halen çalışmıyıp iş bulursa çalışmak isteyenleri) dahil etmektedir.

AB İstatistik Bürosu Eurostat da alternatif işsizlik oranlarına ilişkin veriler yayınlamaktadır. Eurostat kısmi zamanlı çalışanların eksik istihdamı, iş aramayıp çalışmaya hazır olanlar ve iş arayıp hemen çalışmaya hazır olamayanlar başlıkları altında alternatif işsizlik hesaplamasına dahil etmektedir.

ABD Çalışma İstatistikleri Bürosu geniş tanımlı işsizliği, “emeğin eksik kullanımının alternatif hesaplanması” (alternative measures of labor underutilization) başlığı altında resmi işsizlik oranı ile birlikte düzenli olarak hesaplayıp yayınlamaktadır. Örneğin Büro Aralık 2019’da ABD’de resmi işsizlik oranını 3,9 olarak hesaplarken, geniş tanımlı işsizliği 6,7 olarak hesaplamıştır.

TÜİK geniş tanımlı işsizlik verilerini açıklamasa da çeşitli kurum ve kişiler geniş tanımlı işsizlik oranlarını hesaplamaktadır. TİSK bir süre genişletilmiş işsizlik oranlarını hesaplayıp açıkladı ancak daha sonra bu hesaplamadan vazgeçti. TÜSİAD işgücü piyasalarına ilişkin çeşitli çalışmalarında alternatif işsizlik hesaplamalarına yer verdi. DİSK-AR da uzun yıllardır geniş tanımlı işsizlik oranlarını hesaplamaktadır. Alternatif işsizlik hesaplamaları ayrı bir saha çalışmasına dayalı değildir. Geniş tanımlı işsizlik TÜİK tarafından açıklanan Hanehalkı İşgücü Araştırmasında yer alan ham verilerin yeniden hesaplanmasıyla bulunuyor.

DİSK-AR’ın kullandığı geniş tanımlı işsizlik hesaplaması beş unsurdan oluşuyor: 1) Dar tanımlı (standart) işsizler, 2) İş aramayan ancak çalışmaya hazır olanlar iki gruba ayrılıyor: 2-a) İş bulma ümidini kaybedenler, 2-b) İş aramayan ancak çalışmaya hazır olan diğer bireyler, 3) Mevsimlik çalışanlar, 4) Zamana bağlı eksik çalışanlar. Bu beş unsur TÜİK verilerinde ham olarak bulunmaktadır.

Zamana bağlı eksik istihdam: Referans haftasında istihdamda olan, esas işinde ve diğer işinde/işlerinde toplam olarak 40 saatten daha az süre çalışmış olup, daha fazla süre çalışmak istediğini belirten ve mümkün olduğu taktirde daha fazla çalışmaya başlayabilecek olan kişilerdir.

İş aramayıp çalışmaya hazır olanlar: Çeşitli nedenlerle bir iş aramayan, ancak 2 hafta içinde işbaşı yapmaya hazır olduğunu belirten kişilerdir. Bunlar iki alt başlıkta ele alınmaktadır:

İş bulma ümidi olmayanlar: Daha önce iş aradığı halde bulamayan veya kendi vasıflarına uygun bir iş bulabileceğine inanmadığı için iş aramayan ancak işbaşı yapmaya hazır olduğunu belirten kişilerdir.

Diğer: Mevsimlik çalışma, ev kadını olma, öğrencilik, irad sahibi olma, emeklilik ve çalışamaz halde olma gibi nedenlerle iş aramayıp ancak işbaşı yapmaya hazır olduğunu belirten kişilerdir.

Revize Edilmiş Geniş Tanımlı İşsizlik

Yukarıda açıklanan geniş tanımlı işsizlik hesaplamasına ILO tarafından kullanılan eşdeğer tam zamanlı iş kaybının eklenmesiyle hesaplanan işsizlik.

Eşdeğer Tam Zamanlı İstihdam Kaybı

İşbaşında olanların fiili çalışma süresinde meydana gelen kaybın eşdeğer tam zamanlı iş kaybına dönüştürülmesi yoluyla bulunan istihdam kaybıdır.

Yöntemin ayrıntıları için bakınız kaynakçadaki ILO yayınları.