



DİSKAR

TÜRKİYE DEVRİMCİ İŞÇİ SENDİKALARI KONFEDERASYONU ARAŞTIRMA ENSTİTÜSÜ

İşsizlik ve İstihdam Raporu-Ağustos 2016

15 Ağustos 2016, İstanbul

Geniş tanımlı işsiz 5 milyon 660 bin

İstihdam artışında kamu lokomotif!

Tarım dışı genç kadın işsizliği yüzde 24,8!

Özet

Türkiye Devrimci İşçi Sendikaları Konfederasyonu Araştırma Enstitüsü (DİSK-AR) Türkiye İstatistik Kurumu TÜİK'in 15 Ağustos 2016 günü açıkladığı Mayıs 2016 dönemi *Hanehalkı İşgücü Araştırması* sonuçlarını değerlendirdi:

Özet

- TÜİK tarafından açıklanan dar tanımlı (standart) işsizlik oranı bir önceki yılın Mayıs ayına göre 0,1 puanlık artış göstererek yüzde 9,4 olarak gerçekleşti. Toplam işsiz sayısı bir önceki yılın Mayıs ayına göre 106 bin kişi artarak 2 milyon 895 bine yükseldi.
- 2015 Mayıs ayında 5 milyon 621 bin olan geniş tanımlı işsiz sayısı Mayıs 2016'da 5 Milyon 660 bine yükseldi. İş bulma ümidini kaybeden işsizlerin sayısı bir öncesi yılın aynı dönemine göre düşerken, Nisan 2016'ya göre 19 bin artarak 600 bin olarak gerçekleşti.
- Mayıs 2016 döneminde genç (15-24 yaş arası) işsizliği 0,4 puan artarak yüzde 17,4 olarak gerçekleşti. Genç kadın işsizliği ise 20,3 olarak hesaplandı. Mayıs 2016'da en yüksek işsizlik oranı yüzde 24,8 ile tarım dışı genç kadın işsizliğinde görüldü.
- Erkeklerde işsizlik oranı yüzde 8,6 iken kadınlarda bu oran 11,2 ile erkeklerden 2,6 puan daha yüksektir.
- Evde engelli bakım hizmeti ve toplum yararına çalışma programlarında istihdam edilenler (701 bin kişi) son bir yıl içinde kamuda 190 bin kişilik istihdam artışıyla birlikte düşünüldüğünde, doğrudan ve dolaylı olarak kamunun son bir yılda 891 binin üzerinde istihdam sağladığı görülecektir.
- İstihdamın sınıfsal kompozisyonundaki değişim devam ediyor. Mayıs 2016'da 27 milyon 867 bin kişilik istihdamın 18 milyon 826 binini ücretlilerden oluşturuyor. Ücretli ve maaşlı çalışanların toplam istihdam içindeki payı yüzde 67,6'ya yükseldi

İşsizliğin ve İstihdamın Görünümü

İşsizliğin Görünümü

TÜİK tarafından açıklanan dar tanımlı (standart) işsizlik oranı bir önceki yılın Mayıs ayına göre 0,1 puanlık artış göstererek yüzde 9,4 olarak gerçekleşti. Toplam işsiz sayısı bir önceki yılın Mayıs ayına göre 106 bin kişi artarak 2 milyon 895 bine yükseldi.

Bilindiği gibi TÜİK tarafından açıklanan dar tanımlı (standart) genel işsizlik oranı işgücü piyasalarındaki durumu bütün boyutlarıyla ortaya koymıyor. Dar tanımlı/standart işsizlik hesaplarının taşıdığı kısıtlar ve sorunlar nedeniyle, işsizliğin gerçek boyutlarının anlaşılması için alternatif işsizlik verilerine ve diğer işsizlik türlerine bakmak gerekiyor (Grafik 1).

TÜİK tarafından kullanılan standart işsizlik tanımı referans dönemi içinde istihdam halinde olmayan kişilerden iş aramak için son dört hafta içinde iş arama kanallarından en az birini kullanmış ve iki hafta içinde işbaşı yapabilecek durumda olan 15 ve daha yukarı yaştaki kişiler işsiz kabul edilmektedir. Bu hesaplama yöntemi işsizliğin gerçek boyutlarının anlaşılmasını zorlaştırmaktadır.

Geniş tanımlı işsizlik hesaplaması klasik dar tanım kapsamında yer alan işsizler yanında, iş bulma ümidini kaybeden işsizleri, iş aramayan ancak çalışmaya hazır olan işsizleri, mevsimlik ve zamana bağlı eksik çalışanları kapsayan alternatif işsizlik tanımıdır. Çalışma ekonomisi literatüründe kullanımı giderek artan bir hesaplama yöntemidir.

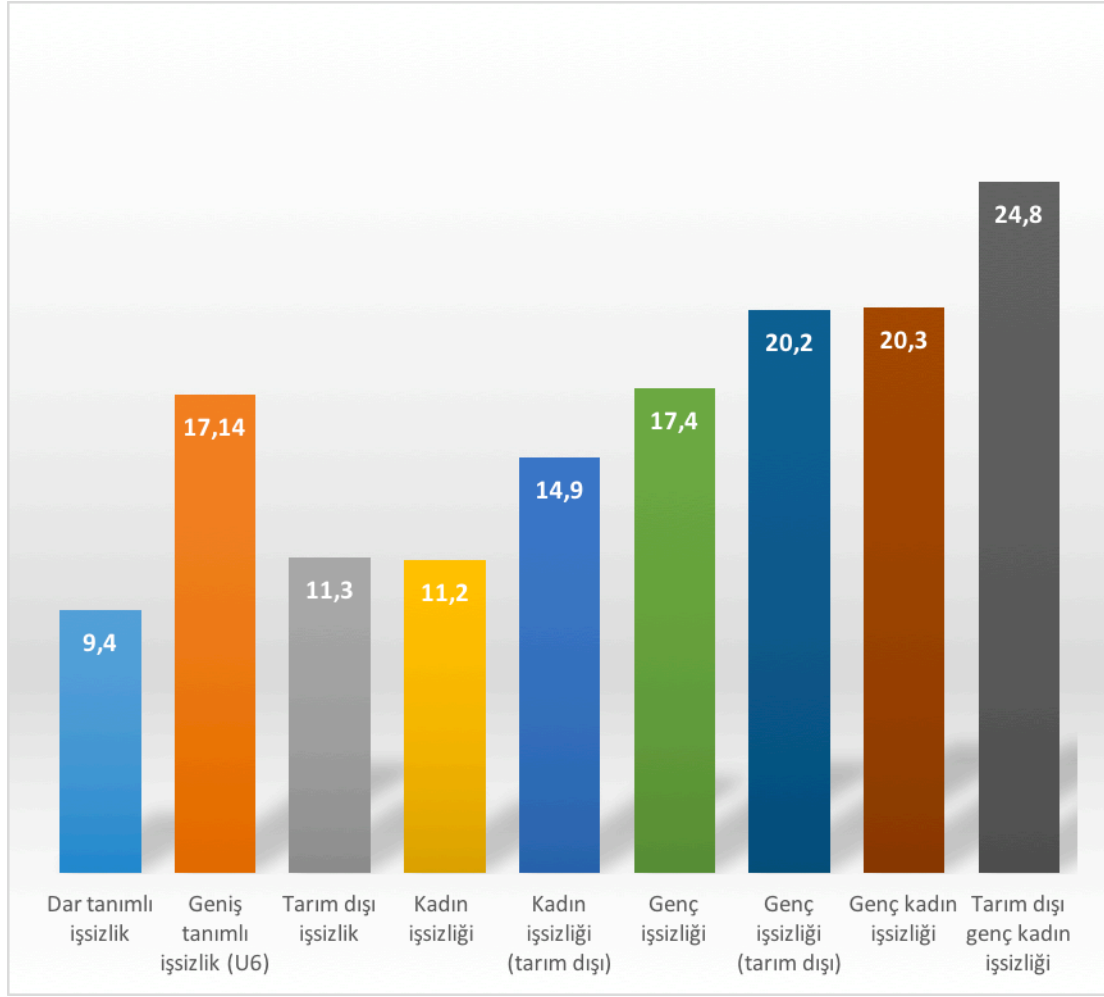
Mayıs 2016 döneminde geniş tanımlı işsizlik oranı yüzde 17,14 olarak gerçekleşti. 2015 Mayıs ayında 5 milyon 621 bin olan geniş tanımlı işsiz sayısı Mayıs 2016'da 5 Milyon 660 bine yükseldi. İş bulma ümidini kaybeden işsizlerin sayısı bir öncesi yılın aynı dönemine göre düşerken, Nisan 2016'ya göre 19 bin artarak 600 bin olarak gerçekleşti.

Mayıs 2016 döneminde tarım dışı işsizlik bir önceki yılın Mayıs ayına göre 0,1 azalarak yüzde 11,3 olarak gerçekleşti. Tarım dışı kadın işsizliği ise yüzde 14,9 oldu. Tarım dışı genç işsizliği ise 20,2'ye yükseldi.

Mayıs 2016 döneminde genç (15-24 yaş arası) işsizliği 0,4 puan artarak yüzde 17,4 olarak gerçekleşti. Genç kadın işsizliği ise 20,3 olarak hesaplandı. Mayıs 2016'da en yüksek işsizlik oranı yüzde 24,8 ile tarım dışı genç kadın işsizliğinde görüldü.

Yukarıdaki verilerde de görüldüğü üzere çeşitli kategorilerdeki kadın işsizliği diğer işsizlik türlerine göre yüksek seyretmektedir. Kadın işsizliği standart işsizlik oranının 1,8 puan üzerinde yüzde 11,2 olarak gerçekleşti.

Grafik 1: İşsizlik Oranları (Mayıs 2016)



Toplam işsiz sayısı 2 milyon 895 bin olurken, bu işsizlerin 1 milyon 805 bini erkeklerden 1 milyon 90 bini ise kadınlardan oluştu. İşgücüne dahil olmayan 27 milyon 859 bin kişilik nüfusun 7 milyon 958 bini erkek, 19 milyon 901 bini ise kadındır. Erkeklerde işsizlik oranı yüzde 8,6 iken kadınlarda bu oran 11,2 ile erkeklerden 2,6 puan daha yüksektir. Benzer bir eşitsizlik istihdam oranlarında da görülmektedir. Erkeklerde yüzde 66,3 olan istihdam oranı kadınlarda yüzde 29,2'ye düşmektedir (Tablo 1)

Tablo 1: İşgücü Piyasalarında Toplumsal Cinsiyet Eşitsizliği

	Kadın	Erkek
İşsizlik Oranı	11,2	8,6
İstihdam oranı	29,2	66,3
İşsiz sayısı (bin)	1,09	1,805
İşgücüne dahil olmayanlar (bin)	19,901	7,958

Görüldüğü gibi işsizliğin gerçek boyutlarının anlaşılabilmesi için sadece standart işsizlik oranına bakmak yanıltıcı olacaktır. Alternatif işsizlik oranları işgücü piyasasındaki vahim tabloyu ortaya sermektedir. İşsizlikte toplumsal cinsiyet eşitsizliği ve genç işsizliği oldukça çarpıcı bir manzara göstermektedir.

İstihdamın Görünümü

İstihdamın Sektörel Değişimi

Mayıs 2016'da toplam istihdam bir önceki dönemin aynı ayına göre 795 bini iki artarak 27 milyon 867 bine ulaştı. Tarımda 234 bin kişilik bir istihdam azalışı yaşanırken, imalat sanayinin ise sadece 3 bin kişilik artışla yerinde saydığı görülüyor. Dolayısıyla istihdam artışı esas olarak inşaat ve hizmetlerde gerçekleşiyor. İnşaat sektöründe mevsimsel etkilere bağlı olarak 186 bin kişilik istihdam artışı yaşandığı görülmektedir. İstihdam artışının geri kalan bölümü hizmetlerde gerçekleşti. Hizmetler sektöründeki istihdam artışının büyük bölümünün ulaştırma ve depolama, eğitim ile insan sağlığı ve sosyal hizmet alt sektörlerinde yoğunlaştığı görülüyor (Tablo 2.)

Tablo 2: Sektörlere Göre İstihdam Artışı (Mayıs 2015- 2016) (Bin)

Sektör	Değişim
Tarım, ormancılık ve balıkçılık	- 234
Madencilik ve taş ocakçılığı	- 3
İmalat	3
Elektrik, gaz, su	- 19
İnşaat	186
Toptan ve perakende ticaret	49
Ulaştırma ve depolama	111
Konaklama ve yiyecek hizmeti	33
Bilgi ve iletişim	- 8
Finans ve sigorta faaliyetleri	19
Gayri-menkul faaliyetleri	44
Mesleki, bilimsel ve teknik faaliyetler	92
İdari ve destek hizmet faaliyetleri	38
Kamu yönetimi ve savunma	44
Eğitim	260
İnsan sağlığı ve sosyal hizmet faaliyetleri	123
Kültür, sanat, eğlence, dinlenme ve spor	- 11
Diğer hizmet faaliyetleri	69

İstihdamdaki artışta kamu sektörünün önemli pay sahibi olduğu anlaşılmaktadır. Kamu sektörü istihdamı bir önceki yılın aynı dönemine göre yüzde 5,5 oranında artarak 3 milyon 622 bine yükseldi. Kamuda yaşanan toplam 190 bin kişilik artışın 160 bini kadrolu personel, 20 bini sözleşmeli personel ve 60 bini işçi kadrosunda gerçekleşti. Böylece kamu sektörü istihdamın önemli lokomotiflerinden biri olma özelliğini sürdürdü.

Kamu sektöründe özellikle eğitim, insan sağlığı gibi alanlarda da ciddi istihdam artışları yaşandı. İnsan sağlığı ve sosyal hizmetler alanında ise 123 bin kişilik istihdam artışı söz konusu. Bu alanda özellikle evde engelli bakım hizmeti önemli bir yer tutuyor. Dolayısıyla bu alanda yaşanan istihdamın önemli bir bölümünü kamu istihdamı olarak değerlendirmek mümkün. Evde bakım hizmetinde

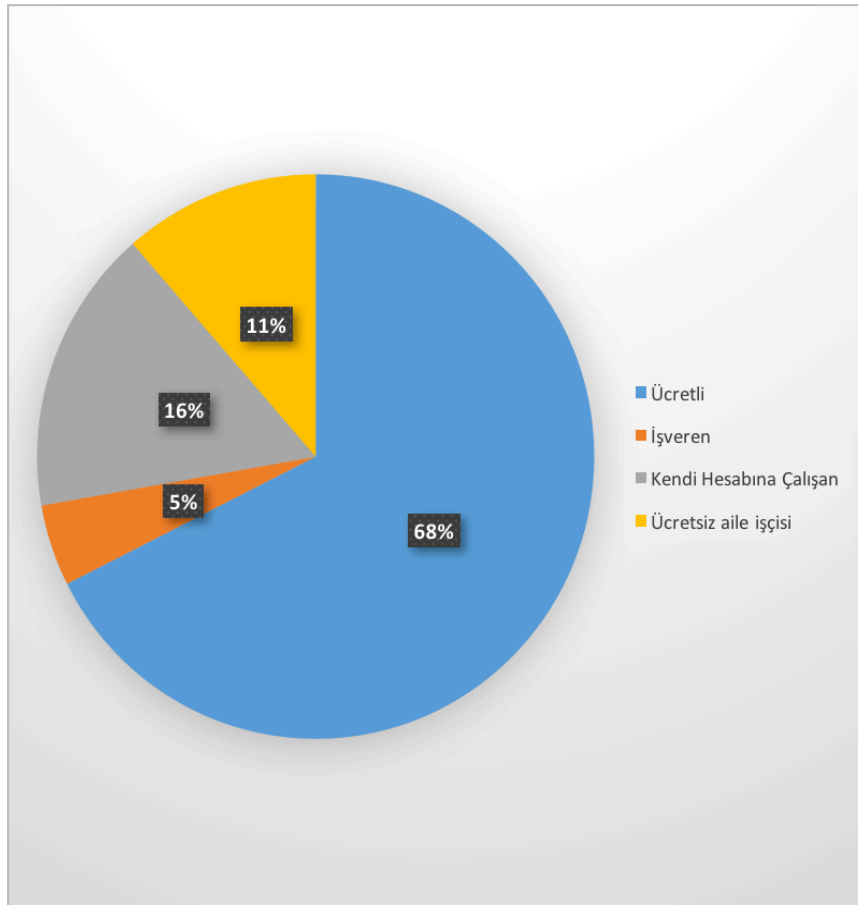
yararlananların toplam sayısı 478 bin 319 kişidir. Bu sayı istihdam içinde kabul edilmektedir. Öte yandan toplum yararına çalışma programlarında ise Mayıs 2016 itibarıyla 222 bin 943 kişi çalışmaktadır. Dolayısıyla bu iki kamusal programda 701 bin 261 kişi istihdam edilmektedir.

Evde engelli bakım hizmeti ve toplum yararına çalışma programlarında istihdam edilenler son bir yıl içinde kamuda 190 bin kişilik istihdam artışıyla birlikte düşünüldüğünde, doğrudan ve dolaylı olarak kamunun son bir yılda 891 binin üzerinde istihdam sağladığı görülecektir.

İstihdamın Sınıfsal Kompozisyonu

İstihdamın sınıfsal kompozisyonundaki değişim devam ediyor. Mayıs 2016'da 27 milyon 867 bin kişilik istihdamın 18 milyon 826 bini ücretlilerden oluşuyor. Ücretli ve maaşlı çalışanların toplam istihdam içindeki payı yüzde 67,6'ya yükseldi. Bu oran bir önceki yıl yüzde 66,3 idi. İşverenlerin toplam istihdam içindeki payı küçük bir artışla yüzde 4,4'ten yüzde 4,7'ye yükselirken, kendi hesabına çalışanlar yüzde 16,9'dan 16,4'e düştü. Ücretsiz aile işçilerinin oranı ise 12,4'ten 11,4'e geriledi. Bu tablo işçileşmenin, ücretli çalışmanın temel bir çalışma biçimi haline geldiğini ve mülksüzleşmenin arttığını gösteriyor.

Grafik 2: İstihdamın Sınıfsal Dağılımı



Değerlendirme ve öneriler

TÜİK'in Mayıs 2016 dönemi Hanehalkı İşgücü Araştırması sonuçları işsizlikte 106 bin kişilik bir artış yaşandığını gösteriyor. İşgücü piyasasındaki olumsuzluklar devam ediyor.

İstihdam artışı inşaat, kamu ve hizmet sektöründe ve bu sektörün belli alt sektörlerinde yaşanmaktadır. Son yıllarda kamu sosyal yardım programları kapsamında olanların istihdam içinde gösterilmesi sonucu istihdamda önemli bir şişme ve yapay artış sağlanmıştır. Hizmet sektöründeki istihdam artışında toplum yararına çalışma programları ve engelli bakım hizmetleri önemli bir yer tutmaktadır.

İşsizliğin azaltılması ve istihdamda kalıcı ve güvenceli artış sağlanması için önerilerimiz:

- "Herkesin çalışması için, herkesin daha az çalışması" ilkesi doğrultusunda haftalık çalışma süresi gelir kaybı olmaksızın 37,5 saate, fazla mesailer için uygulanan yıllık 270 saat sınırı, 90 saate düşürülmelidir.
- Uluslararası çalışma normları doğrultusunda herkese en az bir ay ücretli yıllık izin hakkı tanınmalıdır.
- İstihdam artışlarında kamunun payı dikkate değerdir. Kamu istihdamının artırılması, kamuda eğreti ve güvencesiz çalışma biçimleri yerine, kadrolu ve güvenceli istihdam artışının sağlanması yaşamsal önemdedir. Kamu girişimciliği ve hizmetleri istihdam yaratacak şekilde yeniden ele alınmalı ve kamuda personel açığı derhal kapatılmalıdır.
- Güvencesiz çalışma biçimlerine son verilmeli, tüm taşeron işçilere kadro verilmelidir. Kamu taşeron işçileri kamu işçisi olarak kadroya alınmalıdır.
- Uluslararası Çalışma Örgütü ILO'nun "insana yaraşır iş" yaklaşımı temelinde herkese güvenceli ve nitelikli işler sağlanmalıdır.
- Kiralık işçilik yasası (6715) Anayasa Mahkemesi tarafından iptal edilmelidir.
- Sendikal hak ve özgürlüklerin kullanımı güvence altına alınmalı, sendikal barajlar kaldırılmalı, herkesin sendika hakkını özgürce kullanabilmesi için gerekli yasal düzenlemeler yapılmalıdır.
- Toplum yararına çalışma programları kapsamında çalıştırılanlar daimi işçi statüsüne geçirilmelidir.
- İş başında eğitim adı altında çırak ve stajyerlerin ucuz işgücü deposu olarak kullanılması uygulamasına son verilmelidir.
- İşsizlik Sigortası Fonunun amaç dışı kullanımına son verilmelidir
- Kadın istihdamının artırılması ve işsizliğin azaltılması için işgücü piyasasındaki cinsiyetçi uygulamalara son verilmeli, ev içi bakım hizmetleri devletin gereken nitelikli, yaygın ve ücretsiz bakım hizmetlerini sağlaması ile kadının üzerinden alınmalıdır.