



18 Nisan 2018, İstanbul

İŞSİZLİK AZALMIYOR, ARTIYOR!

“MİLLİ” İSTİHDAM SEFERBERLİĞİNİN SONUCU: KAYITDIŞI İSTİHDAM PATLADI

ÖZET

- İşsizlik 2011’den bu yana düzenli olarak yükseliyor.
- 2011’de yüzde 11,3 olan tarım dışı işsizlik 2017’de yüzde 13’e yükseldi.
- 2014 yılında 5,9 milyon olan geniş tanımlı işsiz sayısı 271 bin artarak 2017’de 6,2 milyona yükseldi.
- 2017’de genç kadın işsizliği yüzde 26,1’e ulaşırken, tarım dışı genç kadın işsizliği yüzde 32’ye yaklaştı.
- Genç işsizliği yüzde 21’e, ne eğitimde ne de istihdamda olan gençlerin oranı ise yüzde 24,2’ye yükseldi.
- 2014 yılında yüzde 20,4 olan yüksek öğrenimli genç kadın işsizliği 2017 yılında yüzde 26,1’e yükseldi.
- Kayıtdışı istihdam patladı. 2017 yılında sağlanan istihdam artışının 520 bini kayıtlı, 464 bini ise kayıtsız istihdamdan oluşmaktadır.
- 2016 yılında 473 bin kayıtlı ücretli istihdam, 2017 yılında 466 bine geriledi.
- Kayıtdışılık oranı yüzde 32,5 iken kadın kayıt dışılığı yüzde 41,3’tür.

GİRİŞ

Bilindiği üzere 2017 yılı hükümet tarafından “istihdam seferberliği” olarak ilan edilmiş ve başta İŞKUR olmak üzere kamu kaynaklarından işverenlere büyük teşvikler sağlanmıştı. İstihdam seferberliğinde hedefin 1,5 milyon yeni istihdam olduğu belirtilmişti. Nitekim Çalışma ve Sosyal Güvenlik Bakanı Jülide Sarıeroğlu 30 Mart 2018 tarihinde yaptığı bir konuşmada, 2017'de hayata geçirilen “Milli İstihdam Seferberliği” ile 1,5 milyon yeni istihdam yaratıldığını söyledi.

TÜİK 2017 yılı istihdam ve işsizlik verilerini açıkladı. TÜİK tarafından açıklanan 2017 verileri işsizlik ve istihdamda hedeflerin çok gerisinde kaldığını işsizliğin düşmediğini istihdamda ise hedeflenen artışın çok altında kaldığını ortaya koyuyor.

İŞSİZLİK DÜŞMÜYOR, ARTIYOR

TÜİK verilerine göre işsizlik yıllık ortalama olarak 2016 yılında olduğu gibi 2017'de de yüzde 10,9 olarak gerçekleşti. Tarım dışı işsizlik oranı da 2016'da olduğu gibi yüzde 13 olarak açıklandı. 2017'de yıllık bazda işsizlikte düşüş sağlanamadı. Genç işsizliği ise yüzde 19,6'dan yüzde 20,8'e yükseldi. Dar tanımlı işsiz sayısı bir yılda 120 bin artışla ise 3 milyon 330 binden 3 milyon 450 bine yükseldi. Özetle 2017 yılında istihdam seferberliği işsizlik oranlarını düşürücü bir etki yapmadı (Tablo 1).

Tablo 1: Yıllara Göre İşgücünün Durumu (2007-2017)

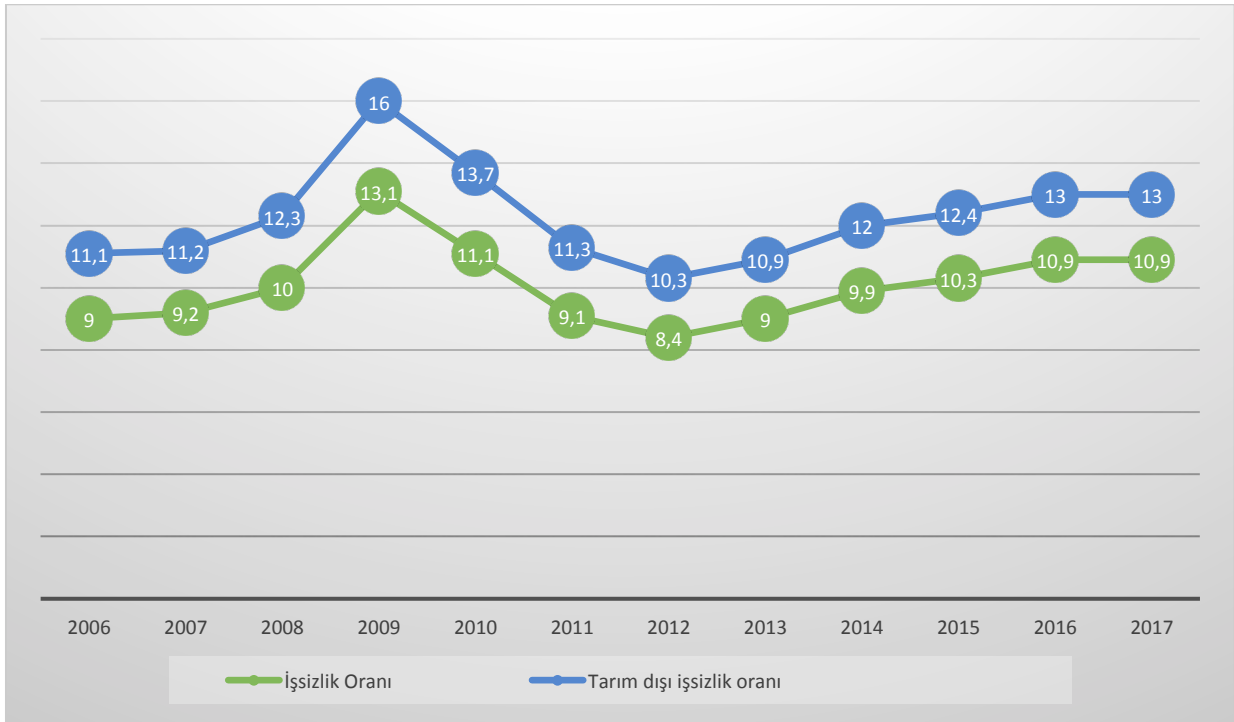
Yıllar	İşgücü (Bin)	İstihdam (Bin)	İstihdam artışı (Yıllık)	İşsiz (Bin)	İşsizlik Oranı (%)	Tarım Dışı İşsizlik Oranı (%)
2007	22 253	20 209	276	2 044	9,2	11,2
2008	22 899	20 604	395	2 295	10,0	12,3
2009	23 710	20 615	11	3 095	13,1	16,0
2010	24 594	21 858	1 243	2 737	11,1	13,7
2011	25 594	23 266	1 408	2 328	9,1	11,3
2012	26 141	23 937	671	2 204	8,4	10,3
2013	27 047	24 601	665	2 445	9,0	10,9
2014	28 786	25 933	1 332	2 853	9,9	12,0
2015	29 678	26 621	688	3 057	10,3	12,4
2016	30 535	27 205	584	3 330	10,9	13,0
2017	31 643	28 189	984	3 454	10,9	13,0

Son yıllarda gerek işsiz sayısı gerekse işsizlik oranları düzenli bir tırmanış içindedir. 2009 yılında 3 milyon 95 bin olan işsiz sayısı düzenli olarak artmış ve 2017’de 3,4 milyona ulaşmıştır. Sadece işsiz sayıları değil işsizlik oranlarında da tırmanış söz konusudur. Gerek standart işsizlik gerekse tarım dışı işsizlik 2011’den bu yana yıllık bazda yükseliş eğilimindedir. 2011’de yüzde 9,1 olan standart işsizlik 2017’de yüzde 10,9’a, yüzde 11,3 olan tarım dışı işsizlik yüzde 13’e yükselmiştir (Grafik 1).

2009 yılında 3 milyon 95 bin olan işsiz sayısı düzenli olarak arttı ve 2017’de 3,4 milyona ulaştı

Yıllar itibariyle bakıldığında işsizlik oranlarının 2012 yılından bu yana düzenli olarak arttığı görülmektedir. 2009 yılında kriz nedeniyle tepe noktasına ulaşan işsizlik oranları 2012’ye kadar düşüş kaydederken, bu yıldan itibaren tekrar yükselmeye başladı. 2009’da yüzde 16 olan tarım dışı işsizlik 2012’de 10,3’e gerilemişti. Tarım dışı işsizlik 2017 yılında ise yüzde 13 olarak gerçekleşti. Böylece tarım dışı işsizlik 2010 yılından bu yana en yüksek seviyeye ulaşmış durumdadır.

Grafik 1: Yıllara Göre İşsizlik Oranları



TÜİK tarafından açıklanan işsizlik oranları işsizliğin gerçek boyutlarını ortaya koymaktan uzak olduğundan alternatif işsizlik oranına diğer ifadeyle geniş tanımlı işsizlik oranlarına bakmak gerekir. Yaptığımız hesaplamalara göre geniş tanımlı işsizlik oranı 2017 için yüzde 18,3 olarak gerçekleşti. 2014 yılında 5,9 milyon olan geniş tanımlı işsiz sayısı 271 bin artarak 2017’de 6,2 milyona çıktı (Tablo 2).

2011'de yüzde 9,1 olan standart işsizlik 2017'de yüzde 10,9'a, yüzde 11,3 olan tarım dışı işsizlik yüzde 13'e yükseldi.

Tablo 2: Geniş Tanımlı İşsiz Sayısı (2014-2017)

İşsiz Türü	2014	2015	2016	2017
Dar tanımlı işsizler	2.853	3057	3330	3454
Ümitsiz işsizler	615	676	658	637
İş aramayıp çalışmaya hazır olanlar	1.762	1726	1762	1627
Zamana bağlı eksik istihdam	608	477	462	400
Mevsimlik çalışanlar	94	94	89	85
Toplam	5.932	6.030	6.301	6.203

Yöntemsel Açıklama: Geniş Tanımlı İşsizlik

Bilindiği gibi TÜİK tarafından açıklanan dar tanımlı (standart) genel işsizlik oranı işgücü piyasalarındaki durumu bütün boyutlarıyla ortaya koyamıyor. Dar tanımlı/standart işsizlik hesaplarının taşıdığı kısıtlar ve sorunlar nedeniyle, işsizliğin gerçek boyutlarının anlaşılması için alternatif işsizlik verilerine ve diğer işsizlik türlerine bakmak gerekiyor.

TÜİK tarafından kullanılan standart işsizlik tanımı referans dönemi içinde istihdam halinde olmayan kişilerden iş aramak için son dört hafta içinde iş arama kanallarından en az birini kullanmış ve iki hafta içinde işbaşı yapabilecek durumda olan 15 ve daha yukarı yaştaki kişiler işsiz kabul edilmektedir. Bu hesaplama yöntemi işsizliğin gerçek boyutlarının anlaşılmasını zorlaştırmaktadır.

Geniş tanımlı işsizlik hesaplaması klasik dar tanım kapsamında yer alan işsizler yanında, iş bulma ümidini kaybeden işsizleri, iş aramayan ancak çalışmaya hazır olan işsizleri, mevsimlik ve zamana bağlı eksik çalışanları kapsayan alternatif işsizlik tanımıdır. Çalışma ekonomisi literatüründe kullanımı giderek artan bir hesaplama yöntemidir.

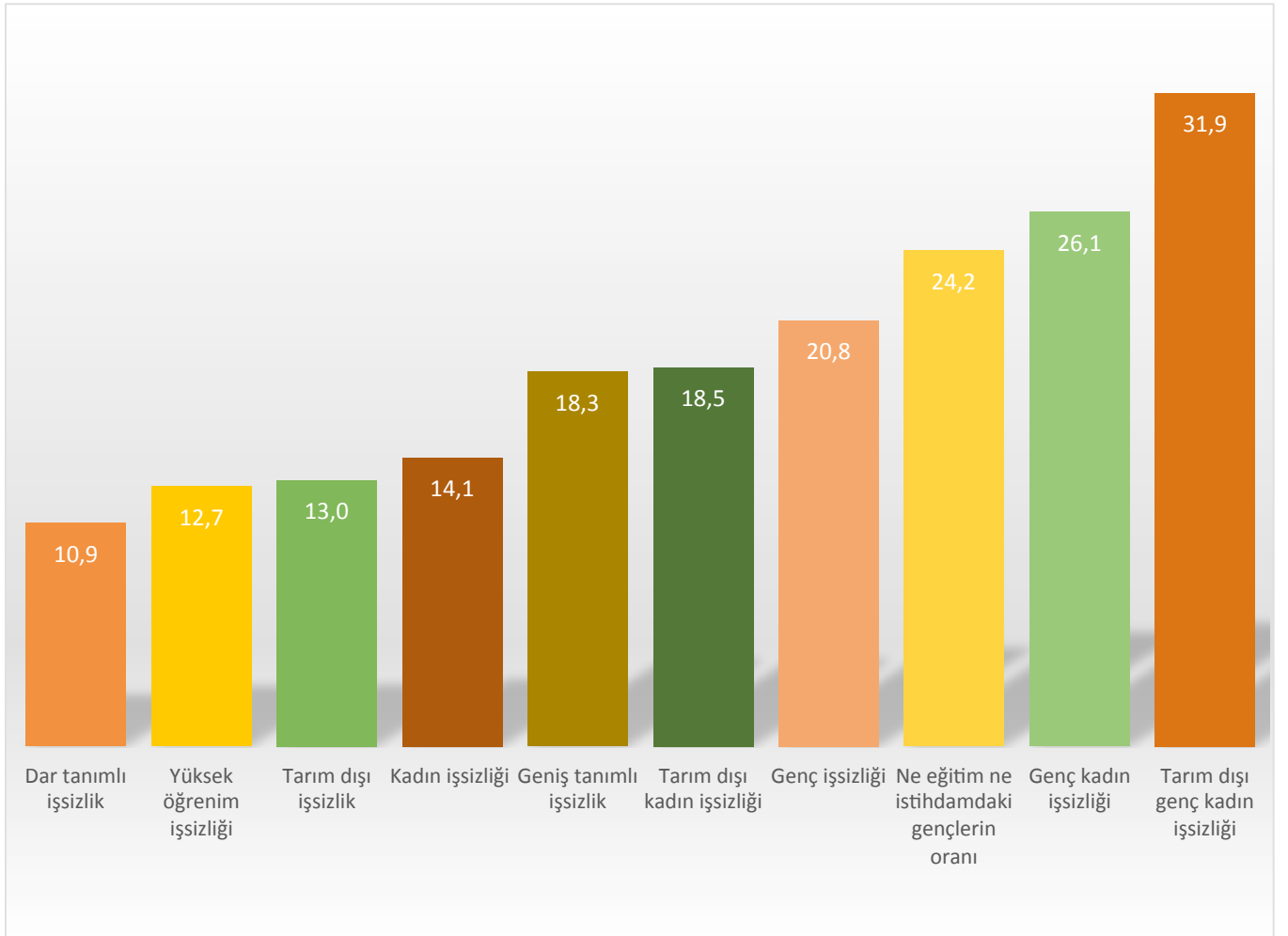
2017 yılında işsizlik türleri açısından da büyük farklılıklar yaşandığı görülüyor. Dar tanımlı (standart) işsizlik yüzde 10,9 olarak gerçekleşirken diğer işsizlik türleri çok daha yüksek oranlara ulaştı. Yüksek öğrenim işsizliği yüzde 12,7 olarak gerçekleşirken, Tarımdışı işsizlik yüzde 13 oldu. Kadın işsizliği genel olarak yüzde 14,1 olarak gerçekleşirken tarım dışı kadın işsizliği yüzde 18,5 olarak gerçekleşti. Genç kadın işsizliği yüzde 26,1'e ulaşırken, tarım dışı genç kadın işsizliği yüzde 32'ye yaklaştı.

Geniş tanımlı işsizlik yüzde 18,3 olarak gerçekleşirken, genç işsizliği yüzde 21'e yaklaştı. Ne eğitimde ne de istihdam olan gençlerin oranı ise yüzde 24,2'ye yükseldi. Böylece her dört gençten biri istihdam ve eğitimin dışında kaldı (Grafik 2).

*Kadın işsizliği genel olarak yüzde 14,1 olarak gerçekleşirken, tarım dışı kadın işsizliği yüzde 18,5 olarak gerçekleşti.
Genç kadın işsizliği yüzde 26,1'e ulaşırken, tarım dışı genç kadın işsizliği yüzde 32'ye yaklaştı*

İşsizliğe eğitim ve cinsiyet açısından baktığımızda oldukça çarpıcı sonuçlar ortaya çıkmaktadır. Eğitimin genç kadın işsizliğinde toplumsal cinsiyet uçurumunu azaltıcı bir rol oynamadığı görülmektedir.

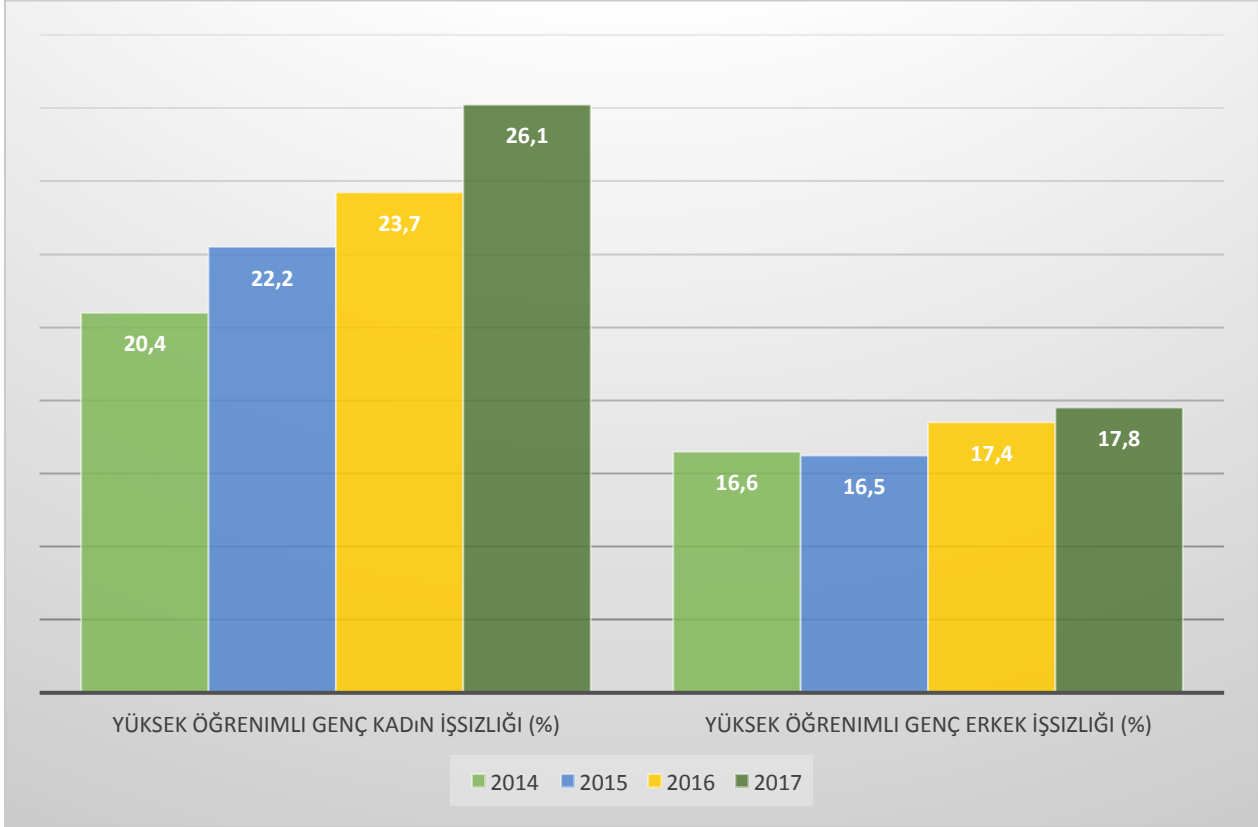
Grafik 2: İşsizlik Türleri (2017)



Yüksek öğrenimli genç kadın işsizliği giderek yükselmekte ve eğitilmiş genç erkek işsizliğine göre oldukça yüksek seyretmektedir. 2014 yılında yüzde 20,4 olan yüksek öğrenimli genç kadın işsizliği 2017 yılında yüzde 26,1'e yükseldi. 2014 yılında yüzde 16,6 olan eğitilmiş genç erkek işsizliği ise daha sınırlı bir artışla yüzde 17,8'e ulaştı. 2014'te 3,8 puan olan eğitilmiş genç kadın-erkek işsizliği farkı, 2017 yılında 8,3 puana olarak açıklandı (Grafik 3).

2014 yılında yüzde 20,4 olan yüksek öğrenimli genç kadın işsizliği 2017 yılında yüzde 26,1'e yükseldi.

Grafik 3: Yüksek Öğrenimli Genç Kadın ve Erkek İşsizliği (2014-2017)

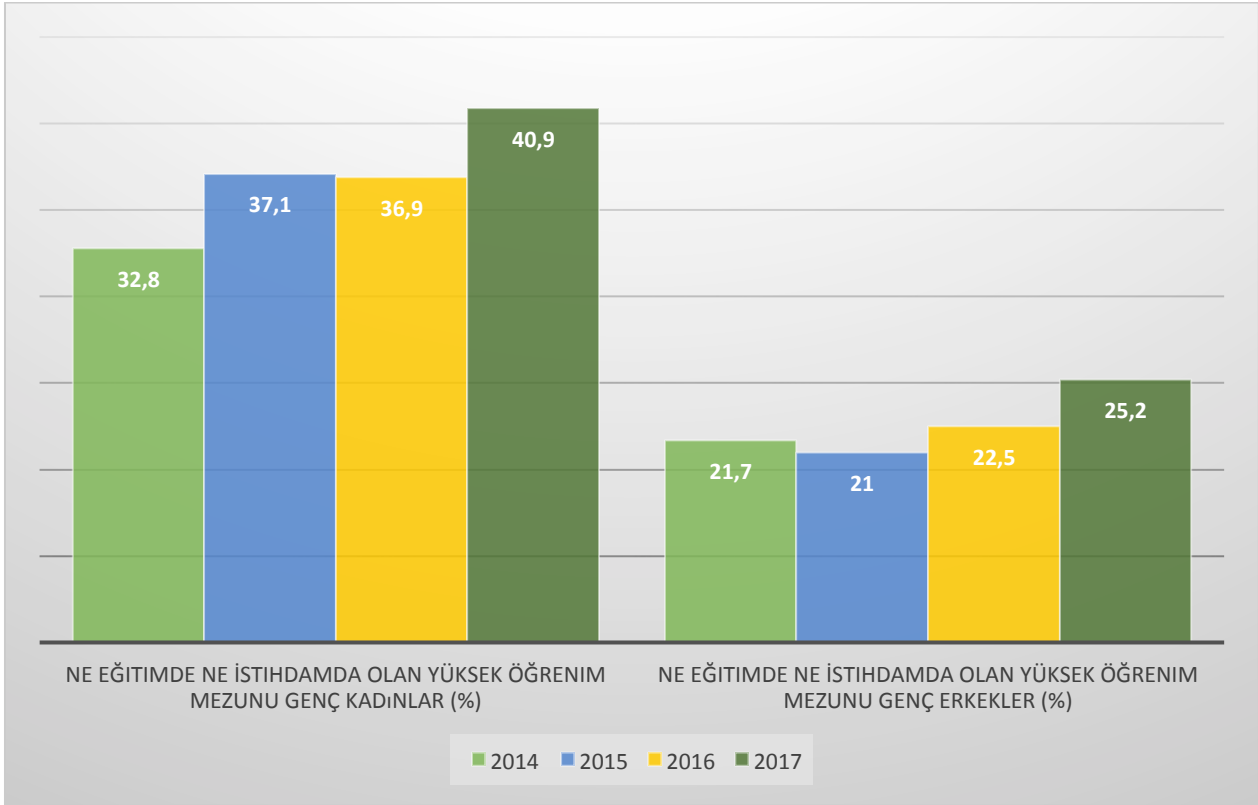


İşsiz, eğitim ve öğrenim sistemi dışında kalan aktif olmayan grubu temsil eden NEET sonuçları aynı eğitim seviyesine sahip kadın ve erkek oranları arasında uçurum olduğunu gösteriyor. 2014 yılında yüzde 32,8 olan ne eğitimde ne istihdamda olan yüksek öğrenimli genç kadın oranı 2017 yılında yüzde 41'e yaklaşmıştır. Erkeklerde ise bu oran sırasıyla yüzde 21,7 ve yüzde 25,2 olarak gerçekleşti (Grafik 4). Benzer uçurum genç kadın ve genç erkek işsizliğinde de görülmektedir.

Bu sonuçlar kadın işsizliğini sadece kadınların eğitim seviyesinin düşüklüğü ile açıklayan tartışmalara karşılık farklı bir bakış açısına ve yüksek kadın işsizliğinin nedenlerini konusunda başka tespitlere ihtiyaç olduğunu göstermektedir. Aynı eğitim seviyesine sahip kadın ve erkeklerin aralarında hem işsiz kesimde hem de eğitim ve istihdam da olmayan kadın ile erkek oranları arasındaki uçuruma başka cevaplar aramaya ihtiyaç olduğunu belirtmek gerekmektedir.

2014 yılında yüzde 32,8 olan ne eğitimde ne istihdamda olan yüksek öğrenimli genç kadın oranı 2017 yılında yüzde 41'e yaklaştı.

Grafik 4: Ne Eğitime Ne İstihdamda Olanlar (Yüksek Öğrenim Mezunu) (2014-2017)



İSTİHDAM SEFERBERLİĞİ İŞE YARAMADI

Kayıtlı İstihdam Yerinde Sayarken Kayıtdışı İstihdam patladı

TÜİK'in 2017 yıllık verileri istihdam seferberliği iddialarını doğrulamıyor. TÜİK'e göre toplam istihdam 2017 yılında 984 bin kişi arttı. Dolayısıyla bir önceki yıla göre artış 1,5 milyon değil 984 bindir. Ancak toplam istihdam artışına ilişkin veriler tek başına yeterli değil. Önemli olan bu artışın ne kadarının kayıtlı istihdam olduğudur. TÜİK'e göre 2017 yılında sağlanan istihdam artışının 520 bini kayıtlı, 464 bini ise kayıtsız istihdamdan oluşmaktadır (Tablo 3, Grafik 5).

TÜİK'e göre 2017 yılında sağlanan istihdam artışının 520 bini kayıtlı, 464 bini ise kayıtsız istihdamdan oluşmaktadır

2017'de yeni istihdam artışı içinde kayıtdışı payı adeta patlamıştır. 2016 yılında yeni istihdam artışı içinde kayıtdışı çalışanların sayısı 174 bin iken bu sayı 2017'de 464 bine yükseldi. Yeni istihdam içinde kayıtdışı istihdam edilenlerin oranı 2016'da yüzde 30 iken 2017'de yüzde 47'ye ulaştı. 2016'da 410 bin yeni kayıtlı istihdam yaratılmış iken 2017'de bu sayısı 520 bin olmuştur. İstihdam seferberliğinin kayıtlı istihdam açısından yarattığı etki budur. Koskoca istihdam seferberliği ile 2017 yılında 2016'ya göre sadece 110 bin ek kayıtlı istihdam yaratılmış durumda.

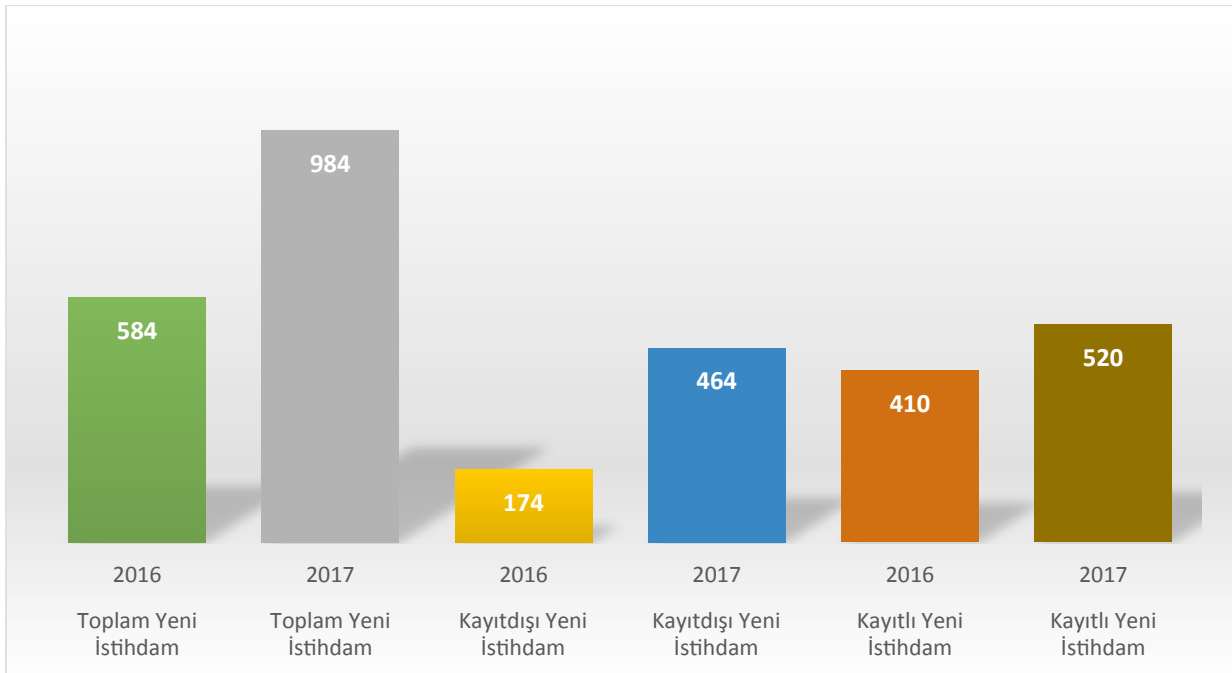
Yeni istihdam içinde kayıtdışı istihdam edilenlerin oranı 2016'da yüzde 30 iken 2017'de yüzde 47'ye ulaştı.

Tablo 3: İstihdam Türlerine Göre Kayıtlı ve Kayıtsız İstihdam Verileri (Bin) (2016-2017)

	Yıl	Genel İstihdam	Ücretli İstihdam	Diğer İstihdam
Toplam Yeni İstihdam	2016	584	550	35
Toplam Yeni İstihdam	2017	984	583	400
Kayıtdışı Yeni İstihdam	2016	174	77	96
Kayıtdışı Yeni İstihdam	2017	464	117	348
Kayıtlı Yeni İstihdam	2016	410	473	-61
Kayıtlı Yeni İstihdam	2017	520	466	52
Kayıtdışı Yeni İstihdam Oranı (%)	2016	30	14	274
Kayıtdışı Yeni İstihdam Oranı (%)	2017	47	20	87

2016 yılında sadece 174 bin kişilik kayıt dışı istihdam artışına karşın, 2017 yılında 464 bin kişilik kayıtdışı istihdam artışı düşündürücüdür. Bu kayıtdışı istihdam artışının Suriyeli göçmen işçilerin işgücü piyasasına daha fazla girmesi sonucu olduğu tahmin edilebilir.

Grafik 5 : Genel İstihdam Artışı (2016-2017)



Bilindiği gibi TÜİK hane halkı işgücü anketinde milliyet veya etnik köken sorusu sormamakta, oturma veya çalışma iznine bakmaksızın hanede yaşayanların işgücü piyasasındaki yerini araştırmaktadır. Suriyeli göçmen işçiler giderek işgücü piyasasının en güvencesiz ve en korumasız katmanı haline gelmektedir.

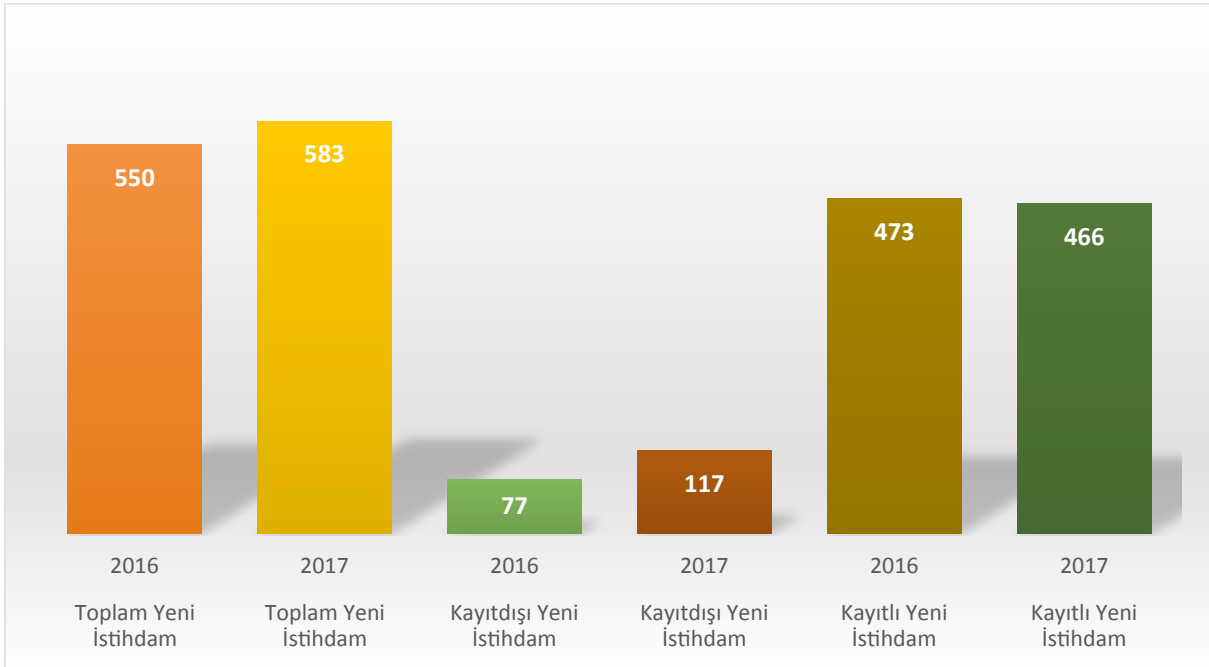
Ücretli İstihdam Artışı Yavaşladı

TÜİK'e göre 2017'deki 984 bin kişilik istihdam artışının 583 bini ücretli istihdam artışından kaynaklanmaktadır. Geri kalan 401 bin kişilik artış ise kendi hesabına çalışanlar, ücretsiz aile işçileri ve işveren sayısındaki artıştır (Grafik 6). Ücretli istihdam artışının toplam yeni istihdam artışı içindeki payı yüzde 59'dur. Oysa 2016'da bu oran yüzde 94'tü. 2016 yılında 550 bin ücretli istihdam artışı sağlanmış iken, 2017'de bu sayı sınırlı bir artışla 583 bin olabildiği. İstihdam seferberliğinin ücretli istihdam artışı üzerinde neredeyse hiç etkisi olmamıştır.

*Ücretli istihdam artışının toplam yeni istihdam artışı içindeki payı yüzde 59'dur.
Oysa 2016'da bu oran yüzde 94'tü.*

Asıl çarpıcı olan ise kayıtlı ücretli (işçi) artışıdır. 2016 yılında 473 bin kayıtlı ücretli istihdam artışı sağlanmıştı. 2017 yılında ise bu sayı 466 bine geriledi. 2017'de büyük kaynaklar ayrılan ve büyük iddialarla sürdürülen istihdam seferberliği sonucunda sağlanan kayıtlı ücretli istihdam artışı 2016'nın gerisinde kalmıştır.

Grafik 6: Ücretli İstihdam Artışı (2016-2017)



İstihdam seferliği ile 2017 yılında sadece 466 binlik kayıtlı ücretli artışı sağlanmıştır. Bu artışın 44 bini ise kamu istihdamıdır.

İstihdam seferliği ile 2017 yılında sadece 466 binlik kayıtlı ücretli artışı sağlanmıştır. Bu artışın 44 bini ise kamu istihdamıdır. Özetle 2017 yılında özel sektörde 422 bin kişilik kayıtlı işçi istihdamı sağlandı. Bu ise 2016 yılında sağlanan artışın gerisindedir.

Kadınların Kayıtdışı İstihdam Oranları Erkeklerden Çok Yüksek

Genel toplam kayıtdışı istihdam oranı yüzde 32,5 ile toplam istihdamın üçte birine yaklaşırken kadınların kayıtdışı çalıştırma oranı çok daha yüksek seyrediyor. Böylece sadece işsizlik ve istihdam açısından değil kayıtdışı istihdam açısından da kadınların işgücü piyasasında dezavantajlı konumda oldukları ortaya çıkmaktadır (Tablo 4).

Tablo 4: Kayıtdışılık

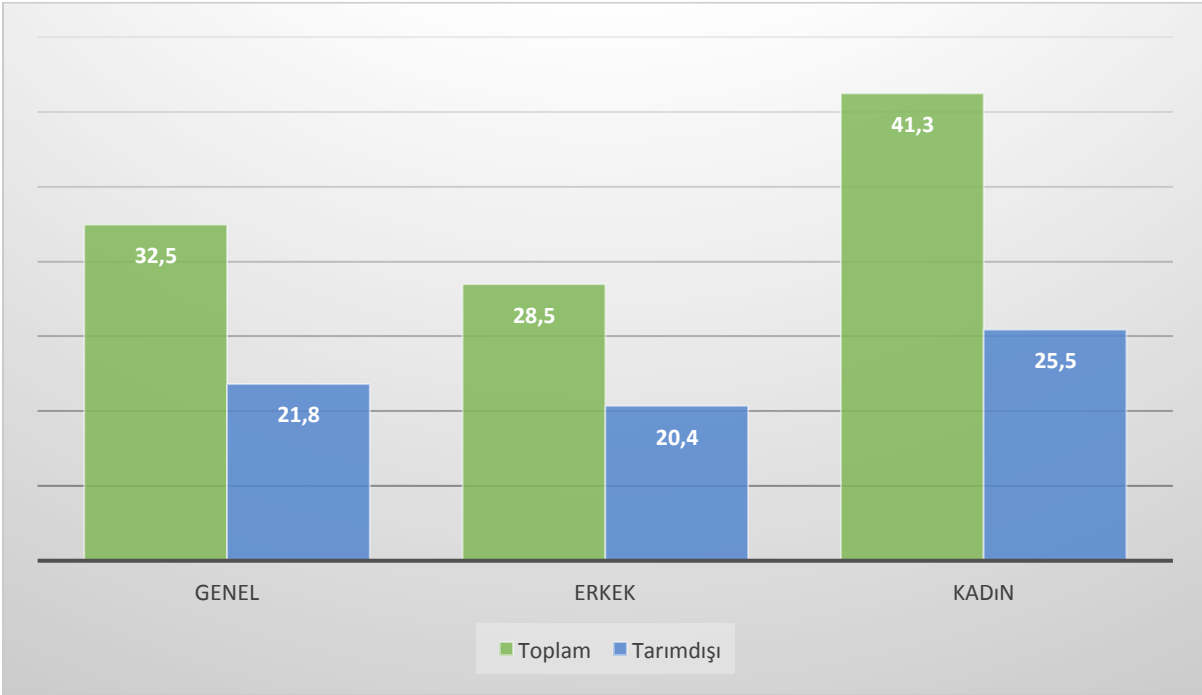
	Toplam	Tarımdışı	Tarım
Genel	32,5	21,8	81,9
Erkek	28,5	20,4	75,3
Kadın	41,3	25,5	90,8

Genel kayıtdışılık oranı yüzde 32,5 iken kadın kayıt dışılığı yüzde 41,3 olarak gerçekleşmektedir

Genel kayıtdışılık oranı yüzde 32,5 iken kadın kayıt dışılığı yüzde 41,3 olarak gerçekleşmektedir. Kentsel istihdam açısından da benzer bir asimetrik durum söz konusudur. Kentsel alanlarda kayıtdışılık yüzde 21,8 iken erkeklerde bu oran yüzde 20,4'e düşmekte, kadınlarda ise yüzde 25,5'e yükselmektedir.

Benzer bir durum ücretli istihdamdaki kayıtdışılık oranlarında da görülmektedir. Ücretli istihdamda erkek işçilerin kayıt dışılığı yüzde 16,4 iken kadın işçilerin kayıt dışılığı yüzde 19,4'e yükselmektedir (Tablo 5).

Grafik 7: Cinsiyete Göre Kayıt Dışı İstihdam Oranları (2017)



Kayıtdışı istihdama ilişkin verilerin neredeyse tamamı kadınların işgücü piyasalarında daha kırılgan olduklarını, daha fazla sigortasız ve güvencesiz çalıştıklarını ortaya koymaktadır. Diğer bir ifadeyle kadınlar daha güvencesiz, daha belirsiz, daha esnek işlerde çalışıyor.

Tablo 5: Cinsiyete Göre Ücretli İstidamı ve Kayıtdışılık (2017)

	Toplam Ücretli	Toplam Kayıtlı	Toplam Kayıtsız	Ücretli Kayıt dışılığı
Genel	19.116	15.800	3.316	17,3%
Erkek	13.332	11.141	2.191	16,4%
Kadın	5.785	4.660	1.125	19,4%

2017 yılında gerçekleşen toplam ve büyük bölümü kayıtdışı olan 984 bin kişilik artışın sadece 54 bini imalat sanayindedir. İstihdam artışının 160 bine yakını tarımda yaşanırken, 108 bini inşaat sektöründe gerçekleşti. Toptan ve perakende ticarete 176 bin, idari ve destek hizmetlerinde ise 154 bin kişilik artış yaşandı (Tablo 6).

2017 yılında gerçekleşen toplam ve büyük bölümü kayıtdışı olan 984 bin kişilik artışın sadece 54 bini imalat sanayindedir.

Tablo 6: Sektörlere Göre İstihdam Artışı (Bin)

Sektör	İstihdam Artışı	Kadın	Erkek
Tarım, ormancılık ve balıkçılık	159	87	73
Madencilik ve taş ocaklığı	12	3	11
İmalat	54	34	20
Elektrik, gaz, su	20	2	18
İnşaat	108	-1	109
Toptan ve perakende ticaret	176	69	107
Ulaştırma ve depolama	50	0	50
Konaklama ve yiyecek hizmeti	52	28	24
Bilgi ve iletişim	10	-1	11
Finans ve sigorta faaliyetleri	-30	-17	-12
Gayrimenkul faaliyetleri	44	15	29
Mesleki, bilimsel ve teknik faaliyetler	49	10	40
İdari ve destek hizmet faaliyetleri	154	39	115
Kamu yönetimi ve savunma	9	27	-18
Eğitim	1	27	-26
İnsan sağlığı ve sosyal hizmet faaliyetleri	64	55	8
Kültür, sanat, eğlence, dinlenme ve spor	13	6	6
Diğer hizmet faaliyetleri	39	33	6
Toplam	984	417	567

Değerlendirme ve öneriler

2017 yılı TÜİK Hanehalkı İşgücü Araştırması sonuçları işsizlikte ve istihdamda “milli istihdam seferberliğine” rağmen işsizliğin yükseldiğini ve sağlanan istihdam artışının önemli bir bölümünün eğreti olduğunu gösteriyor.

Yıllık bazda hazırlanan rapor özellikle kadın istihdamında yaşanan kayıt dışılığı ve genç eğitimli kadın işsizliğinin yükselişini gözler önüne sermektedir.

İşsizliğin azaltılması ve istihdamda kalıcı ve güvenceli artış sağlanması için önerilerimiz:

- *İş başında eğitim adı altında çırak, stajyer, kursiyerlerin ve bursiyerlerin ucuz işgücü deposu olarak kullanılması uygulamasına son verilmelidir.*
- *“Herkesin çalışması için, herkesin daha az çalışması” ilkesi doğrultusunda haftalık çalışma süresi gelir kaybı olmaksızın 37,5*

saate, fazla mesailer için uygulanan yıllık 270 saat sınırı, 90 saate düşürülmelidir.

- Uluslararası çalışma normları doğrultusunda herkese en az bir ay ücretli yıllık izin hakkı tanınmalıdır.
- İstihdam artışlarında kamunun payı dikkate değerdir. Kamu istihdamının artırılması, kamuda eğreti ve güvencesiz çalışma biçimleri yerine, kadrolu ve güvenceli istihdam artışının sağlanması yaşamsal önemdedir. Kamu girişimciliği ve hizmetleri istihdam yaratacak şekilde yeniden ele alınmalı ve kamuda personel açığı derhal kapatılmalıdır.
- Güvencesiz çalışma biçimlerine son verilmeli, tüm taşeron işçilere kadro verilmelidir. Kamu taşeron işçileri kamu işçisi olarak kadroya alınmalıdır.
- Uluslararası Çalışma Örgütü ILO'nun "insana yaraşır iş" yaklaşımı temelinde herkese güvenceli ve nitelikli işler sağlanmalıdır.
- Sendikal hak ve özgürlüklerin kullanımı güvence altına alınmalı, sendikal barajlar kaldırılmalı, herkesin sendika hakkını özgürce kullanabilmesi için gerekli yasal düzenlemeler yapılmalıdır.
- Toplum yararına çalışma programları kapsamında çalıştırılanlar daimî işçi statüsüne geçirilmelidir.
- İşsizlik Sigortası Fonunun amaç dışı kullanımına son verilmelidir
- Kadın istihdamının artırılması ve işsizliğinin azaltılması için işgücü piyasalarındaki cinsiyetçi uygulamalara son verilmeli, ev içi bakım hizmetleri devletin gereken nitelikli, yaygın ve ücretsiz bakım hizmetlerini sağlaması ile kadının üzerinden alınmalıdır.