

# DiSKAR

## KRİZDE EMEĞİN DURUMU



Ekonomik Krizin İşçi Sınıfına ve  
Çalışma Yaşamına Etkileri Araştırması-1



İstanbul, Şubat 2019



## KRİZDE EMEĞİN DURUMU

Ekonomik Krizin İşçi Sınıfına ve Çalışma Yaşamına Etkileri Araştırması-1

Bu araştırma **Türkiye Devrimci İşçi Sendikaları Konfederasyonu Araştırma Dairesi (DİSK-AR)** tarafından hazırlanmış ve 8 Şubat 2019 tarihinde kamuoyuna sunulmuştur. Araştırma DİSK-AR kaynak gösterilerek kullanılabilir.

### TÜRKİYE DEVRİMCİ İŞÇİ SENDİKALARI KONFEDERASYONU



Adres: Dikilitaş Mahallesi Eren Sokak No: 4 Beşiktaş, İstanbul  
Tel: (0212) 291 00 05 – 291 00 06 – 258 19 66 – 258 19 67  
Faks: (0212) 240 42 09 ve (0212) 296 91 24  
GSM: (0533) 276 47 23  
web: [www.disk.org.tr](http://www.disk.org.tr)  
e-posta: [diskar@disk.org.tr](mailto:diskar@disk.org.tr)  
Sosyal medya (Facebook, Twitter, Instagram): @diskinsesi

## İÇİNDEKİLER

<b>İÇİNDEKİLER</b>	<b>2</b>
<b>SUNUŞ</b>	<b>4</b>
KRİZDE EMEĞİN DURUMU: EKONOMİK KRİZİN İŞÇİ SINIFINA VE ÇALIŞMA YAŞAMINA ETKİLERİ	4
<b>BÖLÜM 1 EKONOMİDE KRİZİN ETKİLERİ</b>	<b>5</b>
KRİZ YILI 2018	5
ÜRETİMDE SERT DÜŞÜŞ, ENFLASYON VE İŞSİZLİKTE KORKUTAN YÜKSELİŞ	5
EKONOMİK BÜYÜME ve SANAYİ ÜRETİMİ	7
EKONOMİK BÜYÜME YAVAŞLADI	7
KRİZ SANAYİ ÜRETİMİNİ VURDU: YÜZDE 6,5 GERİLEME	7
KRİZ SANAYİDE KAPASİTE DÜŞÜŞÜNE YOL AÇTI	8
ENFLASYON	9
TÜRKİYE ENFLASYONDA AÇIK ARA LİDER	9
TÜKETİCİ ENFLASYONUNDA SERT TIRMANIŞ	10
ÜRETİCİ FİYATLARI YÜZDE 30'UN ÜZERİNDE ARTTI	10
MUTFAK ENFLASYONU YÜZDE 31'E YÜKSELDİ	11
GIDA FİYATLARI FIRLADI	11
ELEKTRİK YÜZDE 45 DOĞALGAZ YÜZDE 31 ARTTI	12
ENFLASYON DAR GELİRLİYİ DAHA FAZLA EZİYOR	12
DÖVİZ VE FAİZ	13
DÖVİZ DEPREMİ KRİZİ TETİKLEDİ	13
KREDİ FAİZLERİNDE SERT TIRMANIŞ	13
KONUT SATIŞLARI ÇAKILDI, İNŞAAT SEKTÖRÜ DURDU	14
İNŞAAT SEKTÖRÜNDE İSTİHDAM DEPREMİ	14
GÜVEN ENDEKSLERİ	15
TÜKETİCİ GÜVEN ENDEKSİNDE SERT DÜŞÜŞ	15
KRİZ EKONOMİYE GÜVENİ SARSTI	15
<b>BÖLÜM 2 İSTİHDAM VE İŞSİZLİKTE KRİZİN ETKİLERİ</b>	<b>16</b>
KRİZ İŞSİZLİĞİ TIRMANDIRIYOR	16
YARIM MİLYON YENİ İŞSİZ	16
İŞGÜCÜNÜN GÖRÜNÜMÜ	17
TÜRKİYE'DE İŞGÜCÜNE KATILIM VE İSTİHDAM ORANLARI DÜŞÜK	17
TÜRKİYE EN YÜKSEK İŞSİZLİK ORANINA SAHİP ÜÇÜNCÜ ÜLKE	18
İSTİHDAMIN GÖRÜNÜMÜ	19
KRİZ İSTİHDAMI GERİLETİYOR	19
EKONOMİNİN İSTİHDAM YARATMA KAPASİTESİ GERİLEDİ	19
SGK: SİGORTALI İŞÇİ SAYISINDA ÜÇ AYDA 361 BİN AZALMA	20
AÇSHB: SİGORTALI İŞÇİ SAYISI BİR YILDA 433 BİN AZALDI	20
İŞKUR'UN İŞE YERLEŞTİRME VERİLERİ GERÇEĞİ YANSITMIYOR	20
İŞSİZLİĞİN GÖRÜNÜMÜ	21
TARIM DIŞI İŞSİZLİK HIZLA ARTIYOR	21
İŞSİZ SAYISI BİR YILDA YARIM MİLYON ARTTI	21
GENİŞ TANIMLI İŞSİZ SAYISI 6 MİLYON 351 BİN	22
GENÇ İŞSİZLİĞİ YÜZDE 25, KADIN İŞSİZLİĞİ 18,8	23
KRİZDE BÜTÜN İŞSİZLİK TÜRLERİNİ ARTIRIYOR	23
AKP İŞSİZLİĞİ BÜYÜTTÜ	24
AÇIK İŞ SAYISI AZALIYOR	25
KAYITLI İŞSİZ SAYISINDA MİLYONLUK ARTIŞ	25
KRİZDE KAYITLI KADIN İŞSİZ SAYISI ERKEK SAYISINI GEÇTİ	26
İŞSİZLİK SİGORTASI FONU	27
İŞSİZLİK ÖDENEĞİ BAŞVURULARI KRİZDE YÜZDE 80 ARTTI	27
İŞSİZLİK ÖDENEĞİ ALANLAR 2018'DE TIRMANDI	27

ÜCRET GARANTİ FONUNDAN YARARLANANLAR KRİZDE 10 KAT ARTTI	28
İŞSİZLİK SİGORTASI FONU İŞVEREN DESTEK FONUNA DÖNÜŞTÜ	29
İŞSİZLİK SİGORTASI FONU 2018'DE İŞVERENLERE ÇALIŞTI	30
<b>BÖLÜM 3 KRİZDE GEÇİNME KOŞULLARI</b>	<b>31</b>
KRİZ GEÇİNMEYİ ZORLAŞTIRIYOR	31
AÇLIK VE YOKSULLUK SINIRI	32
ASGARİ ÜCRET AÇLIK SINIRINDA	33
REEL ÜCRET ARTIŞI VERİMLİLİK ARTIŞININ GERİSİNDE KALDI	33
VERGİ DİLİMLERİ DÜŞÜK TUTULDU ÜCRETİNİN VERGİ YÜKÜ ARTTI	34
KREDİ VE KREDİ KARTI BORÇLARI ÖDENEMİYOR	36
KRİZ HANEHALKI BORÇLANMASINI AZALTTI	36
EMEKLİYE MİLLİ GELİRDEN PAY YOK	37
<b>BÖLÜM 4 KRİZ GÜNCESESİ: KRİZİN FATURASI EMEĞE</b>	<b>38</b>
KONKORDATO-İŞTEN ÇIKARMA-İŞ DARALTMA-ÜCRETSİZ İZİN-İNTİHAR	38
KONKORDATO PATLAMASI	39
KRİZ NEDENİYLE İŞTEN ÇIKARMALAR	40
ÜCRETSİZ İZİN, ÜCRET KESİNTİSİ, FAZLA MESAİLERİ DURDURMA, ÜRETİME ARA	42
KRİZE KARŞI İŞÇİ EYLEMLERİ	43
KRİZ NEDENİYLE KENDİNE ZARAR VERME, İNTİHAR ve İNTİHAR GİRİŞİMLERİ	44
<b>KAYNAKLAR</b>	<b>45</b>

## SUNUŞ

### KRİZDE EMEĞİN DURUMU: EKONOMİK KRİZİN İŞÇİ SINIFINA VE ÇALIŞMA YAŞAMINA ETKİLERİ

**Türkiye Devrimci İşçi Sendikaları Konfederasyonu Araştırma Dairesi (DİSK-AR)** gelenekselleşen ve işgücü piyasalarındaki gelişmeleri eleştirel ve alternatif bir bakışla ele alan aylık **DİSK-AR İstihdam ve İşgücü Araştırması** ve tematik emek raporlarından sonra ekonomik krizin işçi sınıfına ve çalışma yaşamında etkilerini ele alan yeni bir araştırma dizisine başladı.

**Krizde Emegın Durumu: Ekonomik Krizin İşçi Sınıfına ve Çalışma Yaşamına Etkileri-1** adını taşıyan yeni araştırma, görmezden gelinmeye ve üstü örtülmeye çalışılan ekonomik krizin çalışma yaşamı ve işçi sınıfı üzerindeki etkilerini kapsamlı olarak ele almayı hedefliyor. Ekonomik kriz boyunca belirli aralıklarla tekrarlanacak olan bu araştırmanın ilkinde ekonomik krizin 2018 yılındaki etkileri ele alınıyor. Özellikle Eylül 2018'den başlayarak şiddetlenen krizin etkileri nicel ve nitel boyutlarıyla inceleniyor.

Araştırma kriz döneminde çalışma yaşamı ve işçi sınıfına ilişkin verileri derli toplu ve bir arada sunmayı ve yorumlamayı hedefliyor. Kriz araştırması ekonomideki temel gelişmelerden işgücü, istihdam ve işsizlikteki gelişmelere, sosyal güvenlikden bölüşüm ilişkilerine kadar çalışma yaşamı ve işçi sınıfına ilişkin kapsamlı bir kriz dönemi tablosu sunmayı planlıyor.

Çeşitli resmi, sendikal ve toplumsal veri kaynaklarından derlenen veriler DİSK-AR tarafından işlenerek ve yorumlanarak kamuoyuna sunuluyor. Araştırma, çalışma yaşamı ile ilgili araştırmacılara, akademisyenlere, gazetecilere, sendikacılara, sendika uzmanları ile aktivistlerine ve ilgili kamuoyuna düzenli ve sistemli bir veri seti sunmayı amaçlıyor. Böylece değişik ve dağınık kaynaklarda yer alan verilere hızla ulaşmak mümkün olacaktır.

DİSK-AR'ın diğer çalışmalarında olduğu gibi yeni araştırmada da verilerin seçimi ve yansıtılmasında bilimsel titizlikle hareket edilirken, verilerin yorumlanmasında eleştirel ve sınıfsal yaklaşım esas alınıyor.

2018 ekonomik krizi Türkiye'de "cumhurbaşkanlığı hükümet sistemi" adı verilen ancak başkanlık rejimi olarak nitelenebilecek yeni bir rejimin inşa edilmeye çalışıldığı bir döneme denk düştü. Ekonomideki birikmiş yapısal sorunlar yanında, siyasal alanda yaşanan kriz, hukuk devletinin aşınması ekonomik krizi tetikledi. Krizin sadece dönemsel gelişmelerin ürünü değil, aynı zamanda uzun yıllardır izlenen yeni liberal ve piyasa odaklı ekonomik politikaların krizi olduğu unutmamak lazım.

Siyasal iktidarın krizin varlığını yok sayma yönündeki söylemi ve krize ilişkin ciddiyetten uzak hamasi yaklaşımları ile krizle mücadele etmek mümkün gözüküyor. Krizin varlığını kabul etmeden ve yarattığı vahim sonuçlarla yüzleşmeden krizin sona ermesi zor olacaktır.

Ekonomik durgunluğun ve küçülmenin, yüksek enflasyon ve yüksek işsizliğin birlikte görüldüğü 2018 krizinin etkilerinin uzun vadeli olacağı ve krizden çıkışın zaman alacağını söylemek mümkündür. Öte yandan krizin faturası işçi sınıfına ve tüm ücretli çalışanlara yüklenmek istendiği sır değil. Bir yandan tırmanan fiyatlar diğer yandan artan işsizlik ve geçim şartlarının zorlaşması krizin en önemli sonuçları olarak ortaya çıkıyor. Bu araştırmada krizin emekçi sınıflar üzerindeki etkileri çeşitli göstergelerle ortaya konmaktadır.

Raporun emegın hakları mücadelesinde ve emegın durumuna ilişkin farkındalık yaratılmasında yararlı olması dileğiyle emegi geçenlere teşekkür ediyoruz.

#### DİSK Yönetim Kurulu

## BÖLÜM 1 EKONOMİDE KRİZİN ETKİLERİ

KRİZ YILI 2018

### ÜRETİMDE SERT DÜŞÜŞ, ENFLASYON VE İŞSİZLİKTE KORKUTAN YÜKSELİŞ

2018'in sonbahar aylarındaki gelişmeler ekonomik krizin varlığını saklanamaz biçimde ortaya serdi. Başlangıçta krizin varlığını kabullenilmeyen tutumlara rağmen, ekonomik kriz her yönüyle kendini ortaya koydu. Siyasal iktidar tarafından yapılan iyimser açıklamalara rağmen, krizin 2019'da da devam edeceği ve asıl etkilerini ise önümüzdeki aylarda göstereceğini söylemek mümkündür.

Ekonomik kriz önce bir döviz krizi olarak başladı. ABD doları 6,5 TL'yi, Avro 7,5 TL'yi aştı. Ardından yükselen faizler, yükselen fiyatlar, sanayi üretiminin daralması, tırmanan işsizlik, talebin azalması ve konut satışlarının düşüşüyle birlikte yoğunlaştı. Döviz krizi, ekonomik krizi tetikleyici rol oynadı. Bu durum dövizle borçlanan işletmelerin yükünü artırdı. Yükselen döviz fiyatları nedeniyle kredi faizleri yükseldi. Sonuçta enflasyon ve işsizlikte patlama yaşandı. Yükselen enflasyon ve baskılanan ücretler alım gücünü ve talebi düşürdü.

Enflasyon hem tüketici hem de üretici fiyatları açısından patladı. TÜFE yüzde 25'i ÜFE yüzde 45'i aştı. Yıl sonu enflasyonunu düşük tutmak amacıyla, bazı ürünlerde KDV ve özel tüketim vergilerinin düşürülmesi, "enflasyonla topyekûn mücadele" adı altında düzenlenen indirim kampanyaları, AVM ve marketlere dönük hamasi söylemler gündeme geldi. Sonuçta TÜFE yıl sonu itibarıyla yüzde 20'ye doğru çekilse de bunun kalıcı olmadığı Ocak 2019 enflasyonunda görüldü. Fiyatlar tekrar artmaya başladı ve gıda enflasyonu yüzde 30'un üzerine çıktı. 2018'de doğalgaz yüzde 31, elektrik fiyatları ise yüzde 45 oranında arttı.

TL'deki sert değer kaybı ve enflasyonda hızlı yükselişin ardından gelen faiz artırımıyla birlikte Türkiye ekonomisinin büyüme hızı 2018'nin üçüncü çeyreğinde geriledi. 2018'de enflasyon artışı iç talepte ciddi bir gerileme yarattı ve sanayi sektörü başta olmak üzere tüm üretim alanlarında gerileme yaşandı. Ekonomik kriz, yüksek enflasyon, küçülme ve yüksek işsizlik olarak kendini gösteriyor.

Krizle birlikte ekonomi daralırken konkordato ilan eden şirketlerin sayısı hızla arttı. Döviz cinsinden alınan yüklü krediler ve satışların gerilemesi konkordato ilanını sıradan bir olay haline getirdi. Nitekim Ücret Garanti Fonu kapsamında alacaklarını talep eden işçilerin sayısında da konkordato ilan eden şirketlerin artmasına bağlı olarak ciddi bir artış görülmektedir. Artan konut faizleri nedeniyle ipotekli konut satışları dibe vurdu.

Kriz, işsizliğin tırmanışa geçmesiyle daha da hissedilir hale geldi. İşsiz sayısındaki artış işsizlik sigortasına yapılan başvuruları rekor sayıya ulaştırdı. Türkiye İstatistik Kurumu (TÜİK), Sosyal Güvenlik Kurumu (SGK) ve Türkiye İş Kurumu (İŞKUR) verileri işsizlikte yükselişi ve istihdamdaki yavaşlamayı ortaya koyuyor.

Türkiye Cumhuriyet Merkez Bankası (TCMB) ekonomik daralmanın devam edeceğini kabul etti. Merkez Bankası finansal koşullardaki sıkışmanın da etkisiyle iktisadi faaliyetlerdeki yavaşlamanın devam ettiğini belirtti (TCMB, 2018). OECD Türkiye ekonomisinin 2019'da 0,4 daralacağını öngörürken, yüksek enflasyon ile artan faizlerin güven ortamına yapacağı etkiye dikkat çekerek ve bunun tüketimin ve yatırımların azalmasına yol açacağı uyarısında bulundu (euronews.com, 2018). IMF'nin Türkiye ekonomisine ilişkin tahminleri ise büyümenin keskin bir düşüşe dönüşeceği yönündedir (IMF, 2019).

Krizle ilişkin DİSK Genişletilmiş Başkanlar Kurulu tarafından 20 Eylül 2018 tarihinde kabul edilen ve kamuoyuna açıklanan "Krizle Karşı Emeğin Haklarını Savunmak İçin DİSK'in Acil Sosyal Politika Önerileri" başlıklı politika belgesindeki değerlendirmeler aradan geçen aylar içinde krizin etkilerinin büyümesi ile doğrulanmıştır. Bu değerlendirmeleri kısaca hatırlatmak istiyoruz (DİSK, 2018):

*“Türkiye ekonomisinin önümüzdeki dönemde ciddi bir daralma ve durgunluk dönemine gireceği ve buna enflasyonun eşlik edeceği görülüyor. Türkiye ekonomisi hem yüksek enflasyon, hem durgunluk, hem de küçülme ve yüksek işsizlik kısıcında birkaç yıl sürebilecek ve **enflasyon içinde durgunluk** olarak adlandırılan bir **stagflasyon** sürecine girebilir.*

*Nitekim ekonomideki daralma siyasi iktidar tarafından da kabul edilmektedir. Daha önce ortalama 5,5 olarak hedeflenen büyüme 2019 için büyüme hedefi 2,3’e düşürülmüştür. Bu hedefin oldukça iyimser olduğunu büyümenin daha da küçük olacağını söylemek mümkündür. 2,3’lük büyüme hedefi ekonomide durgunluğun itirafıdır. Bunun maliyeti işsizlik olacaktır.*

**Türkiye ekonomisindeki kriz güncel politik gelişmelerin etkisiyle sınırlı olmayan yapısal bir meseledir.** Döviz krizinin ana etkeni, Türkiye’ye yabancı sermaye girişlerinin düşmesidir: Mart-Haziran 2018’de önceki yıla göre yabancı sermaye girişleri yüzde 85 oranında düşmüştür. ABD Merkez Bankasının düşük faiz politikası nedeniyle uzun yıllar boyunca Türkiye dahil pek çok ülke ucuz dövize (sıcak paraya) dayalı bir büyüme gerçekleştirdi. Ancak birkaç yıldır bu sürenin sona ermekte olduğu biliniyor.

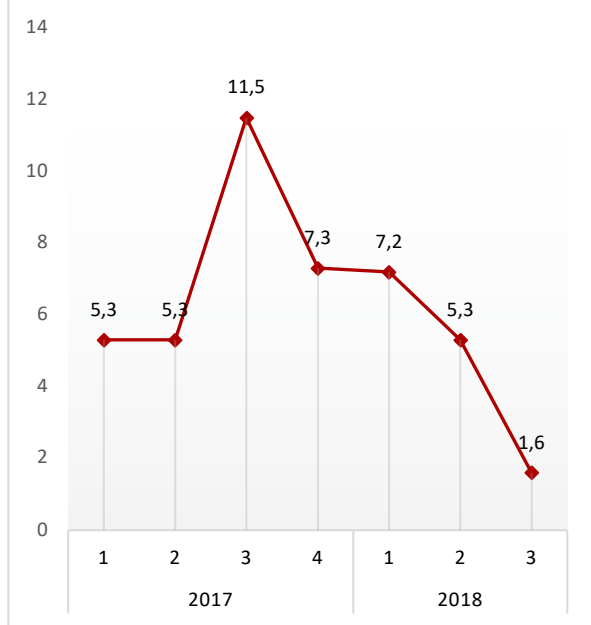
**Türkiye’nin 2018 krizini küresel kapitalizmin yapısal koşullarından bağımsız olarak değerlendirmemeliyiz.** Yapısal koşulları zaten oluşmuş olan bu kriz ortamının ilk örneğinin Türkiye olması da kuşkusuz, Türkiye’nin iç sorunlarının yoğunluğuyla ilgilidir.

*Bunlar hukukun üstünlüğünün yadsınması, hukuk, adalet ve denetleyici kurumların çökertilmesi; ekonomi bürokrasisinde liyakat ilkelerinin yadsınarak ahabap-çavuş kapitalizmine dayalı bir örgütlenme modelinin dayatılmasıdır. Türkiye’nin 2018’de başlayan ekonomik krizi, bir yandan çarpık biçimde küreselleşen dünya ekonomisinin rantlarından pay kapmaya çalışan, ancak bir yandan da “yerli ve milli olsun” söylemiyle pekiştirilen küresel neoliberalizmin sonucudur.”*

## EKONOMİK BÜYÜME VE SANAYİ ÜRETİMİ

## EKONOMİK BÜYÜME YAVAŞLADI

**Grafik 1:** Gayri Safi Yurtiçi Hasıla-Bir Önceki Yılın Aynı Çeyreğine Göre Değişim (2009:100)



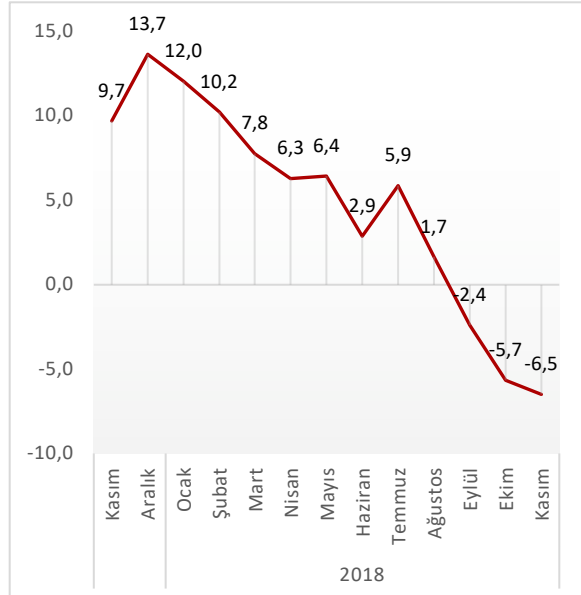
**Kaynak:** TÜİK, Dönemsel Gayrisafi Yurt İçi Hasıla, III. Çeyrek: Temmuz- Eylül, 2018 (Yayın Tarihi: 10 Aralık 2018), DİSK-AR

Ekonomik krizin en çarpıcı sonucu ekonomik büyümedeki yavaşlama oldu. Ekonomideki yavaşlama 2018'in üçüncü çeyreğinde artarak devam etti. Gayrisafi Yurt İçi Hasıla (Harcama yöntemiyle zincirlenmiş hacim endeksi olarak) 2018 yılının üçüncü çeyreğinde (Temmuz-Ağustos-Eylül) bir önceki yılın aynı çeyreğine göre sadece yüzde 1,6 arttı. 2018 yılının ilk çeyreğinde yüzde 7,2, ikinci çeyreğinde yüzde 5,3 olan ekonomik büyüme üçüncü çeyrekte yüzde 1,6'ya geriledi (Grafik 1).

Gayri Safi Yurtiçi Hasıla 2017'nin üçüncü çeyreğinde yüzde 11,5 oranında artmıştı. Böylece ekonomide 2017'nin 4. çeyreğinde başlayan daralma eğilimi devam ediyor. Ekonomik büyümenin 2018'in 4. çeyreğindeeksi düşmesi bekleniyor. **Büyümedeki düşüş istihdamı olumsuz etkileyecek ve işsizlikte artışa yol açacaktır.**

## KRİZ SANAYİ ÜRETİMİNİ VURDU: YÜZDE 6,5 GERİLEME

**Grafik 2:** Sanayi Üretimi Yıllık Değişim Oranı-Yüzde (2015:100)



**Kaynak:** TÜİK, Sanayi Üretim Endeksi, Kasım 2018 (Yayın Tarihi: 14 Ocak 2019) Takvim Etkilerinden Arındırılmış. DİSK-AR

Ekonomide küçülme sanayi üretiminde çok daha çarpıcı biçimde görünüyor. Kasım 2018'de sanayi üretimi bir önceki yılın kasım ayına göre yüzde 6,5 oranında azaldı. Kasım 2017'de bir önceki yılın aynı ayına göre yüzde 9,7 artan sanayi üretimi bir yıl sonra Kasım 2018'de sert bir düşüşle yüzde 6,5 geriledi.

Sanayi üretiminin 2018 içinde düzenli olarak gerilediği görülüyor. Krizin etkisinin görülmeye başladığı 2018 Ağustos ayında bir önceki yıla göre 1,7 artan sanayi üretimi Eylül 2018'de 2,4, Ekim'de 5,7 geriledi. Sanayi üretimindeki daralma kapasite kullanım oranlarındaki düşüşe paralel olarak geriliyor (Grafik 2).

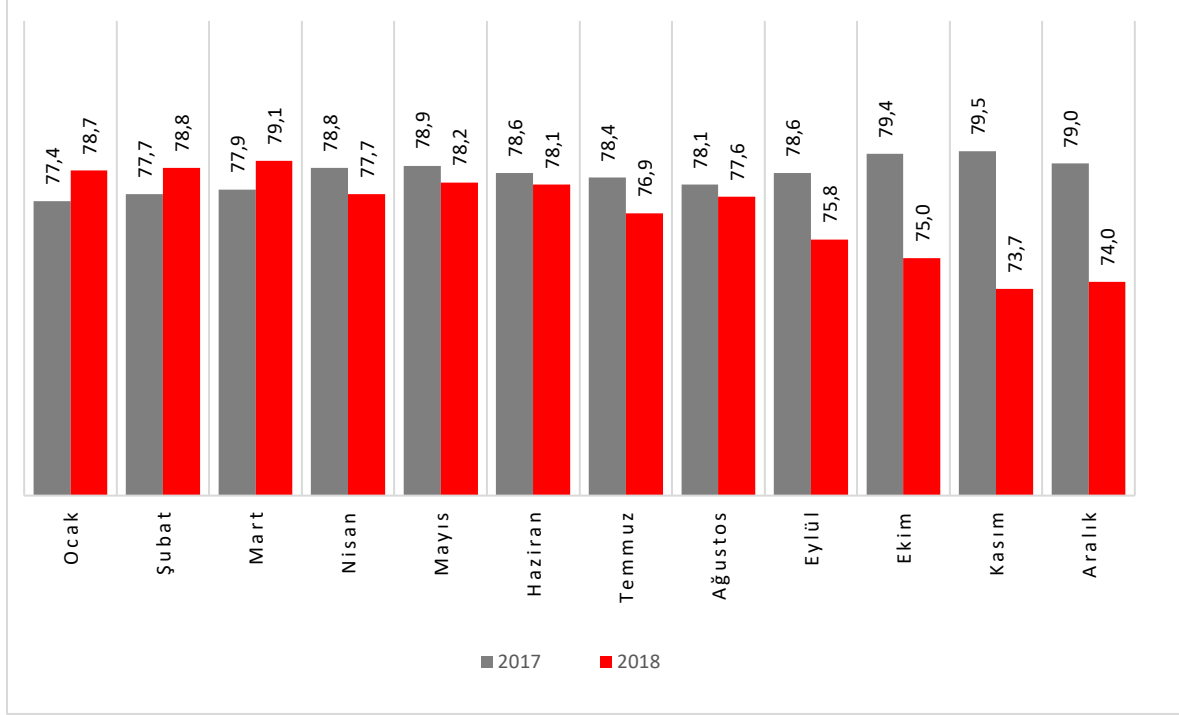
**Sanayi üretimindeki daralma daha fazla işsizliğin habercisi olarak değerlendirilebilir.** İşletmelerin öncelikle fazla çalışmaları azaltma ve çalışma yoğunluğunu (kapasite kullanımını) düşürme gibi yöntemler uygulamaları nedeniyle sanayi üretimindeki daralmanın işsizlik üzerindeki etkisi

gecikmeli olarak ortaya çıkmaktadır. Sanayi üretimindeki daralma önümüzdeki aylarda işsizliğe daha da yoğun yansırabilir.



## KRİZ SANAYİDE KAPASİTE DÜŞÜŞÜNE YOL AÇTI

Grafik 3: İmalat Sanayi Kapasite Kullanım Oranları (Yüzde) (2017-2018)



Kaynak: TCMB İmalat Sanayi Kapasite Kullanım Oranları (Mevsim Etkilerinden Arındırılmış, Aralık 2018). DİSK-AR

İmalat sanayi kapasite kullanım oranları ekonomik krize paralel olarak düşüş gösteriyor. 2017 Aralık ayında 79 olan mevsim etkilerinden arındırılmış kapasite kullanım oranı 2018 Aralık ayında 5 puan düşerek 74'e geriledi. 2018'in ilk 6 ayında 78-79 bandında seyreden kapasite kullanım oranı Temmuz 2018'den itibaren gerilemeye başladı (Grafik 3). İmalat sanayi kapasite kullanım oranlarının düşüşü fazla çalışmaların düşüşü ve istihdam azalışı sonucunu doğuracaktır.

### Kapasite Kullanım Oranı

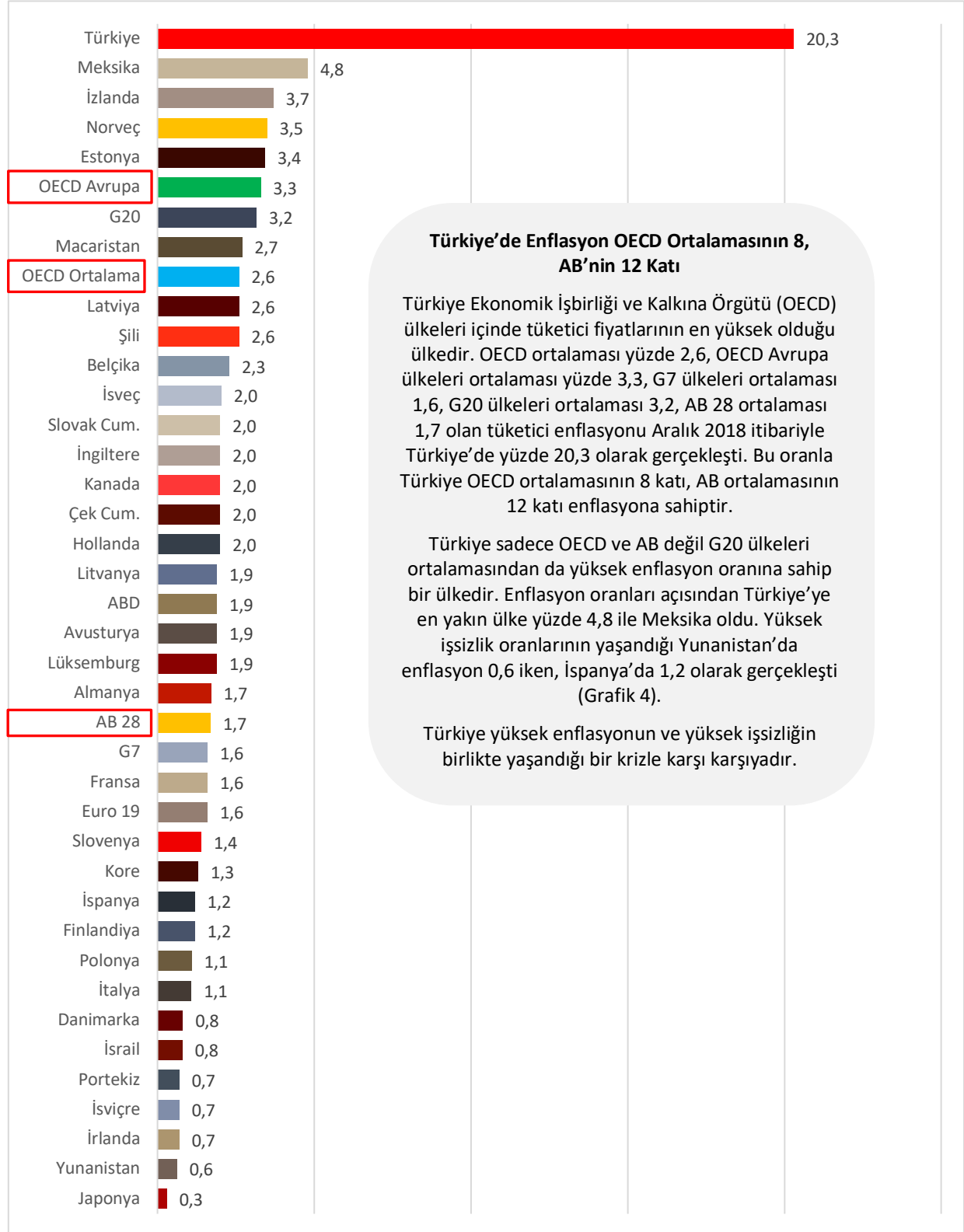
İmalat sanayi Kapasite Kullanım Oranları sanayi üretiminde öncü göstergelerdendir. Toplam üretim kapasitesinin ne kadarlık kısmının kullanıldığını gösteren orandır. Kapasite kullanım oranının yükselmesi üretim artışına düşmesi ise üretim azalışına işaret etmektedir.

Türkiye Cumhuriyet Merkez Bankası İktisadi Yönelim İstatistikleri kapsamında derlenen İmalat Sanayi Kapasite Kullanım Oranı İstatistikleri ile imalat sanayinde faaliyet gösteren işyerlerinin mevcut fiziki kapasitelerine göre fiilen gerçekleşen kapasite kullanımlarının izlenmesi amaçlanmaktadır.

## ENFLASYON

## TÜRKİYE ENFLASYONDA AÇIK ARA LİDER

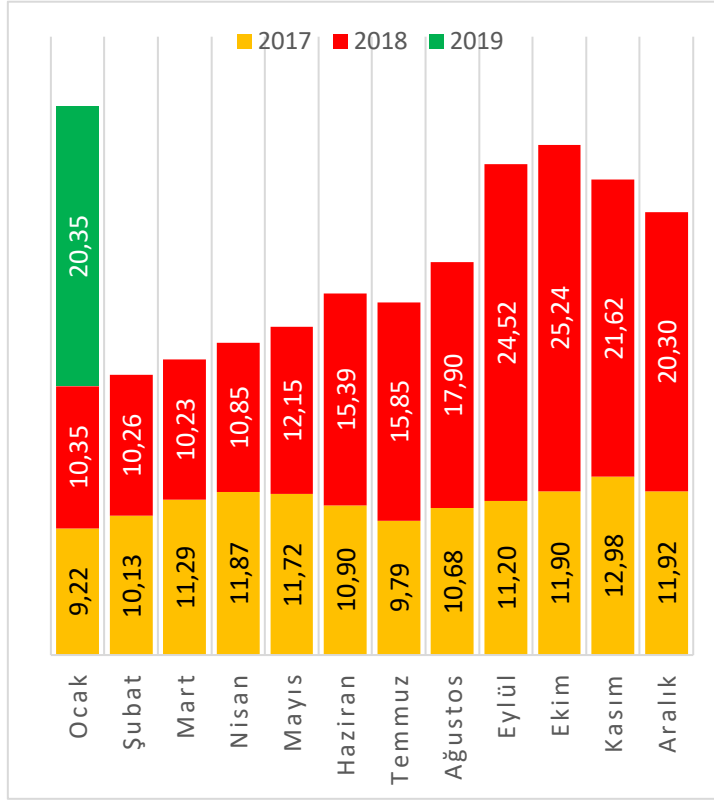
Grafik 4: Türkiye ve OECD Ülkelerinde Tüketici Fiyatları Enflasyonu (Aralık 2018)



Kaynak: OECD İstatistik Veri Tabanı, 2018 Aralık verileri.

## TÜKETİCİ ENFLASYONUNDA SERT TIRMANIŞ

Grafik 5: Tüketici Fiyatları Endeksi (2017-2019) (2003:100)



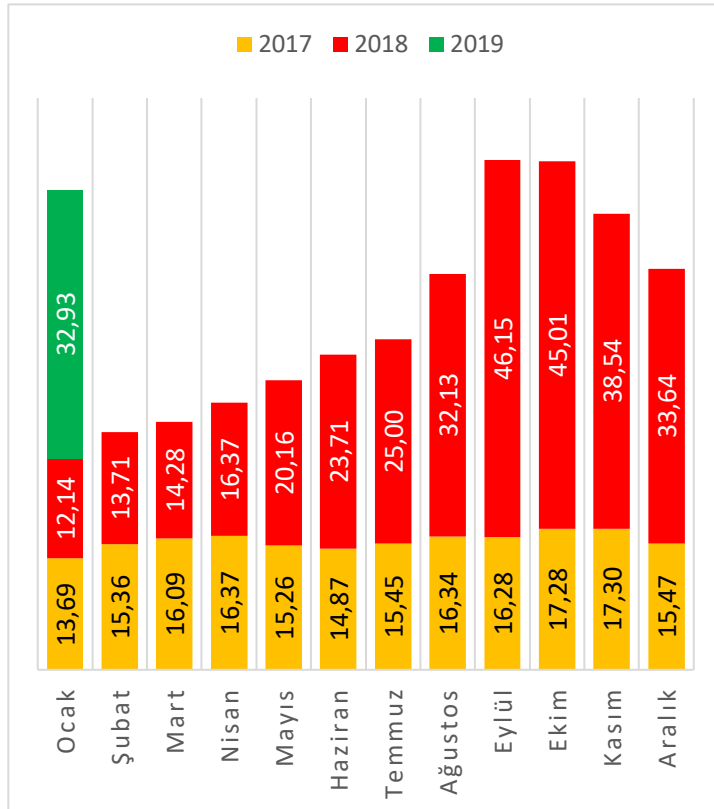
Tüketici Fiyatları Endeksinde (TÜFE) 2018 yılında sert bir yükseliş yaşandı. Aralık 2017'de yüzde 11,92 olarak gerçekleşen tüketici fiyatları Aralık 2018'de bir önceki yılın aynı ayına göre (yıllık) yüzde 20,3 oranında arttı.

24 Haziran 2018 seçimleri sonrasında TÜFE tırmanmaya başladı. Ağustos ve Eylül aylarında patlayan döviz krizi tüketici fiyatlarına da yansdı ve enflasyon yılın son dört ayında yüzde 20-25 bandında seyretti. Yıl sonu enflasyonunu düşürmeye dönük geçici ve yapay girişimlere rağmen TÜFE yüzde 20'nin üzerine çıktı. Fiyat artışları Ocak 2019'da da devam etti ve Ocak 2019 TÜFE 20,35 olarak gerçekleşti (Grafik 5).

**Kaynak:** TÜİK, Yurtiçi Fiyatları Endeksi, Ocak 2019  
Bir önceki yılın aynı dönemine göre değişim (Yayın Tarihi: 4 Şubat 2019), DİSK-AR

## ÜRETİCİ FİYATLARI YÜZDE 30'UN ÜZERİNDE ARTTI

Grafik 6: Yurt İçi Üretici Fiyatları Endeksi (2017-2019) (2003:100)



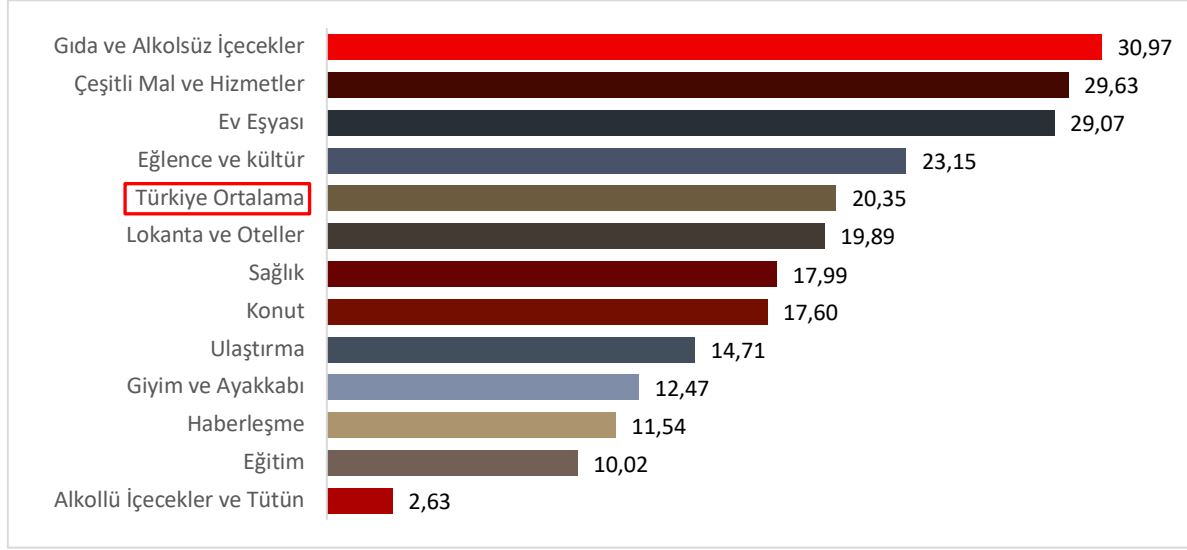
Yurt İçi Üretici Fiyatları Endeksinde (ÜFE) 2018 yılında sert bir yükseliş yaşadı. Bir önceki yılın aralık ayında yüzde 15,5 olarak gerçekleşen üretici fiyatları artışı Aralık 2018'de bir önceki yılın aynı ayına göre (yıllık) yüzde 33,6 oranında arttı. Mayıs 2018'de yıllık yüzde 20,2 olan üretici fiyat artışı Eylül 2018'de zirveye ulaştı ve yüzde 46,2 olarak gerçekleşti. ÜFE'deki yüksek seyir Ocak 2019'da yüzde 32,93 ile devam etti (Grafik 6).

2018'in ilk dört ayında üretici fiyat artışları 2017'nin ilk dört ayı ile paralel giderken, mayıs ayı sonrasında ÜFE tırmanmaya başladı. Ağustos ve Eylül aylarında tırmanan döviz krizi üretici fiyatlarını da tetikledi. ÜFE girdi maliyetlerini yükselttiği için TÜFE'nin yüksek seyretmesine yol açacaktır.

**Kaynak:** TÜİK, Yurt İçi Üretici Fiyatları Endeksi, Ocak 2019  
Bir önceki yılın aynı dönemine göre değişim (Yayın Tarihi: 4 Şubat 2019), DİSK-AR

## MUTFAK ENFLASYONU YÜZDE 31'E YÜKSELDİ

**Grafik 7: Ana Harcama Gruplarına Göre Enflasyon (Yıllık Değişim-Ocak 2019) (2003:100)**



**Kaynak:** TÜİK Tüketici Fiyatları Endeksi, Ocak 2019 (Yayın Tarihi: 4 Şubat 2019), DİSK-AR

TÜFE Ocak 2018-Ocak 2019 arasında yıllık ortalama olarak yüzde 20,35 oranında artarken, ana harcama grupları itibariyle büyük farklılıklar göstermektedir. Örneğin gıda ve alkolsüz içecekler yüzde 30,97, çeşitli mal ve hizmetler yüzde 29,63 ve ev eşyası yüzde 29,07 oranında artmıştır (Grafik 7). Gıda fiyatları sadece Ocak 2019'da bir önceki aya göre yüzde 6,43 oranında artmıştır. Gıda harcaması düşük gelir gruplarında hanehalkı harcamasının yüzde 22,6'sı ile yüzde 28,6'sı arasında yer tutuyor (Tablo 2). Bu nedenle gıda fiyatlarındaki yüksek artışlar düşük gelirli ücretliler için ortalamadan daha yüksek bir enflasyon anlamına geliyor.

## GIDA FİYATLARI FIRLADI

**Tablo 1: Seçilmiş Gıda Ürünleri Enflasyonu (Aralık 2018)**

Ürün	Artış	Ürün	Artış
Kuru Soğan	184%	Kuru Fasulye	27%
Salça	91%	Kuzu Eti	25%
Patates	75%	Sucuk	25%
Kuru Üzüm	62%	Elma	24%
Pırasa	61%	Kahve	23%
Sivri Biber	57%	Konserveler	23%
Yeşil Soğan	55%	Taze Fasulye	22%
Patlıcan	43%	Bisküvi	21%
Margarin	43%	Tereyağı	20%
Çarliston Biber	43%	Bulgur	20%
Armut	42%	Pirinç	19%
Rakı	40%	Kaşar Peyniri	19%
Dolmalık Biber	37%	Ekmek	18%
Salatalık	36%	Beyaz Peynir	15%
Maden Suyu ve Sodası	36%	Zeytin	14%
Beyaz Lahana	34%	Balık	11%
Kırmızı Lahana	33%	Toz Şeker	10%
Meyve Suyu	32%	Domates	5%
Ispanak	31%	Çay	1%
Buğday Unu	31%	Mandalina	0%
Süt	30%	Sigaralar	0%
Kabak	30%	Mercimek	-1%
Havuç	29%	Nohut	-22%
Alkollü İçkiler	27%	Limon	-23%

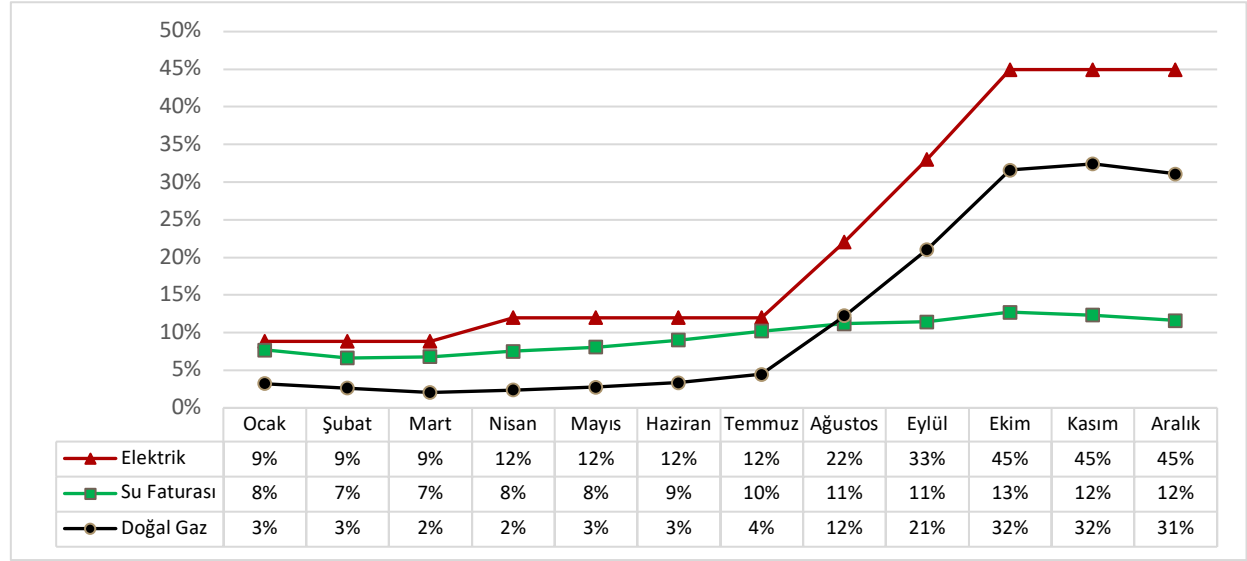
**Kaynak:** TÜİK, Tüketici Fiyatları Artışı, Aralık 2018 (Yayın Tarihi: 3 Ocak 2019), DİSK-AR

2018'de özellikle sebze ve meyve fiyatlarında yüksek oranlı artışlar dikkat çekti. Soğan yüzde 184 ile başı çekerken, patates yüzde 75, kuru üzüm yüzde 62, sivri biber yüzde 57, patlıcan yüzde 43 oranında artış gösterdi. Margarin yüzde 43, meyve suyu yüzde 32, buğday unu yüzde 31 ve süt yüzde 30 oranında artışlarla ortalama enflasyondan çok daha yüksek arttı (Tablo 1).

Alkollü içecekler ve tütün fiyatları harcama grubu olarak yüzde 2,4 artmış görünse de alkollü içeceklerin fiyatı yüzde 27 oranında arttı. Sigara fiyatlarının artmaması nedeniyle bu gruptaki artış düşük kalmıştır. Fiyatı gerileyen gıda ürünleri ise sayılı oldu. Mercimek, nohut ve limon fiyatı geriledi.

## ELEKTRİK YÜZDE 45 DOĞALGAZ YÜZDE 31 ARTTI

Grafik 8: Elektrik, Doğalgaz ve Su Fiyatları Artışı (2018)



Kaynak: TÜİK-Tüketici Fiyat Endeksi 2003=100-Madde Sepeti ve Ortalama Madde Fiyatları (Erişim:29.01.2019), DİSK-AR

2018’de elektrik ve doğalgaz fiyatlarındaki artış ortalama enflasyonun çok üzerinde gerçekleşti. TÜİK’e göre elektrik fiyatları 2018 yılında yüzde 45 oranında arttı. Doğalgaz fiyatlarındaki artış ise yüzde 31 oranında gerçekleşti. Evlerde tüketilen şebeke suyunun fiyatı ise yüzde 12 arttı. Böylece kış aylarında artan doğalgaz ve elektrik tüketiminin hanehalkı bütçesine yükü katlandı. Doğalgaz ve elektrik faturaları kabardı (Grafik 8).

## ENFLASYON DAR GELİRLİYİ DAHA FAZLA EZİYOR

Tablo 2: Gelire Göre Sıralı %20’lik Gruplarda Tüketim Harcamalarının Türlerine Göre Dağılımı (Yüzde)

Harcama Türü	Ortalama	En Düşük Gelir Grubu 1. %20	2. %20	3. %20	4. %20	En Yüksek Gelir Grubu 5. %20
Toplam hanehalkı tüketim harcaması	100,0	100,0	100,0	100,0	100,0	100,0
Gıda ve alkolsüz içecekler	19,7	28,6	24,9	22,6	19,3	14,6
Alkollü içecekler, sigara ve tütün	4,5	5,4	5,2	5,0	4,6	3,6
Giyim ve ayakkabı	5,0	4,0	4,5	5,0	5,0	5,4
Konut ve kira	24,7	31,9	28,6	26,4	24,2	20,9
Mobilya, ev aletleri ve ev bakım hizmetleri	6,3	5,7	5,7	6,3	6,2	6,7
Sağlık	2,2	2,2	2,1	2,2	2,1	2,3
Ulaştırma	18,7	10,2	12,5	15,9	19,7	23,9
Haberleşme	3,4	2,7	3,4	3,7	3,6	3,3
Eğlence ve kültür	2,7	1,5	2,1	2,4	2,8	3,4
Eğitim hizmetleri	2,3	0,7	0,9	1,4	1,8	3,9
Lokanta ve oteller	6,2	4,5	5,2	5,5	6,4	7,1
Çeşitli mal ve hizmetler	4,4	2,7	4,9	3,7	4,2	5,1

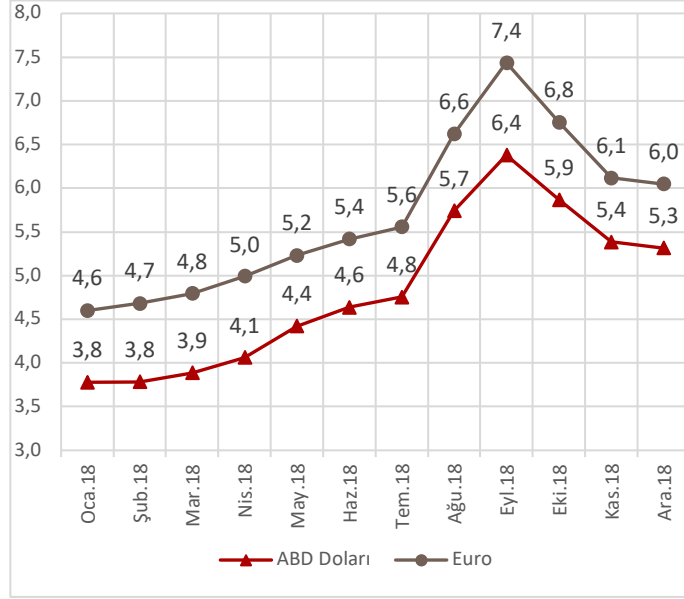
Kaynak: TÜİK, Hanehalkı Bütçe Araştırması, 2017

TÜİK’e göre Hanehalkı Bütçe Anketleri, hanelerin sosyo-ekonomik yapıları, yaşam düzeyleri, tüketim kalıpları hakkında bilgi veren ve toplumun ihtiyaçlarının belirlenmesi amacıyla kullanılan en önemli veri kaynaklarından biridir. Hanehalkı Bütçe Anketi 2002 yılından itibaren her yıl düzenli olarak uygulanmaktadır. Gelir gruplarının harcama türleri önemli farklılıklar göstermektedir. Düşük gelir gruplarında gıda, konut ve kira ortalama harcama ağırlığı daha yüksek bir paya (yüzde 24,9 ile yüzde 28,6 arasında) sahiptir (Tablo 2). Dolayısıyla gıda, konut ve kiradaki yüksek artışlar dar gelirli için enflasyonun daha yüksek olduğu anlamına gelmektedir.

## DÖVİZ VE FAİZ

## DÖVİZ DEPREMİ KRİZİ TETİKLEDİ

Grafik 9: Merkez Bankası Aylık Ortalama Döviz Satış Kurları (TL) (2018)

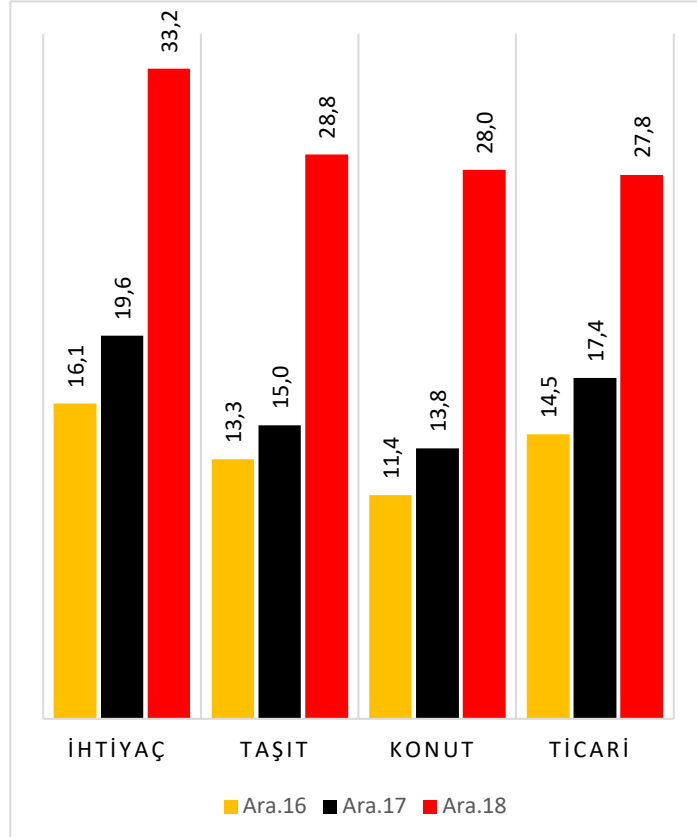


2018 yılına damgasını döviz krizi vurdu. Ağustos ve eylül aylarında döviz fiyatlarında dramatik yükselişler yaşandı. Ocak 2018'de ortalama 3,8 TL olan ABD Doları mayıs ayından itibaren tırmanışa geçti ABD Doları ağustos ayında 5,7, Eylül ayında ise ortalama 6,4 TL seviyesine ulaştı. Aynı şekilde Euro'da da sert bir yükseliş yaşandı. Yıl başında 4,6 TL seviyesinde olan Euro Eylül 2018'de 7,4 TL seviyesine yükseldi. Eylül ayı itibariyle TL yılbaşına göre Dolar karşısında yüzde 69, Euro karşısında yüzde 62 değer kaybetti. Döviz kurları yıl sonuna doğru bir miktar gevşemiş olsa da 2018 yılında TL dolar karşısında yüzde 42, Euro karşısında yüzde 32 değer kaybetti (Grafik 9). Döviz krizi ekonomik krizin en önemli tetikleyicisi oldu.

Kaynak: Türkiye Cumhuriyet Merkez Bankası, EVDS, Aylık Ortalama Kurlar, DİSK-AR

## KREDİ FAİZLERİNDE SERT TIRMANIŞ

Grafik 10: TL Kredi Faiz Oranları, Yüzde (Aralık 2016-Aralık 2018)



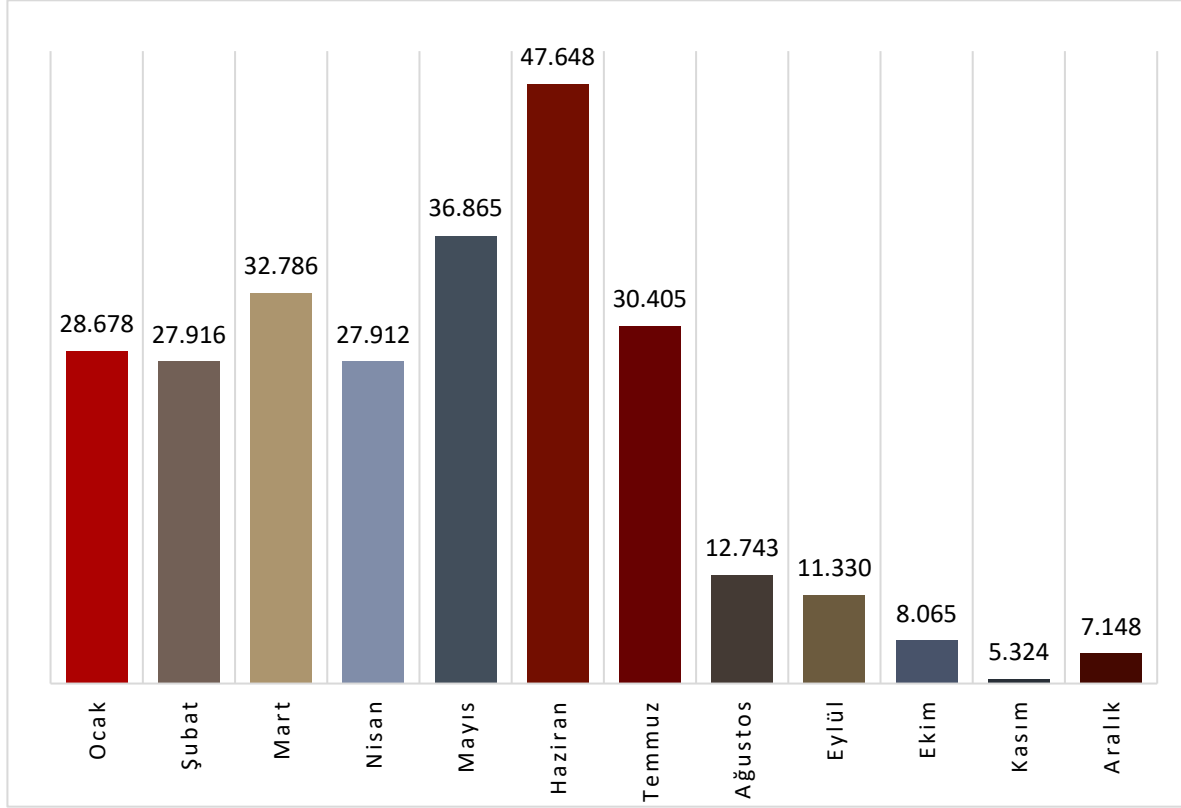
Kaynak: Türkiye Cumhuriyet Merkez Bankası, EVDS, TL Mevduat Oranları, DİSK-AR

Ekonomik krizin bir diğer yansıması kredi faizlerinde görülüyor. Bankalar tarafından TL olarak kullanılan faiz oranlarında krizle birlikte ciddi bir yükseliş yaşandı. İhtiyaç kredisi faizleri Aralık 2018 itibariyle yüzde 33'ün üzerinde gerçekleşti. Tüketici kredi faizi Aralık 2016'da yıllık yüzde 16 Aralık 2017'de ise yüzde 19,6 idi.

Taşıtlar iki yılda yüzde 13 seviyesinden yüzde 29 seviyesine, konut kredi faizleri yüzde 11 seviyesinden yüzde 28'e ve ticari kredi faizleri yüzde 14'lerden yüzde 28'e yükseldi (Grafik 10). Kredi faizlerindeki yükselişlerin talepte ciddi bir daralmaya yol açması kaçınılmazdır. İhtiyaç, taşıtlar ve konut gibi ücretliler tarafından da kullanılan kredi faizlerindeki artış bu kesimlerin tüketimlerini düşürücü bir işlev görecek, talepte düşüşe yol açacak ve bu durum ekonomik büyümeyi olumsuz etkileyecektir.

## KONUT SATIŞLARI ÇAKILDI, İNŞAAT SEKTÖRÜ DURDU

**Grafik 11:** İpotekli Konut Satışları (2018)

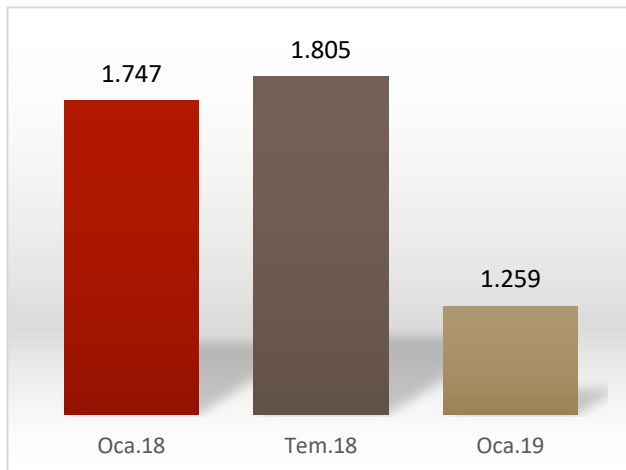


**Kaynak:** TÜİK, Konut Satış İstatistikleri, Aralık 2018 (Yayın tarihi: 16 Ocak 2019), DİSK-AR

Kredi faizlerindeki sert tırmanış ücretlilerin borçlanmadan kaçınmasına yol açmaktadır. Ekonomik krizin en önemli göstergelerinden biri ipotekli konut satışındaki (konut kredisi kullanılarak alınan konut) gerilemede görülmektedir. TÜİK verilerine göre Türkiye genelinde ipotekli konut satışları bir önceki yılın aynı ayına göre yüzde 79 oranında azalış göstererek 7148 oldu (Grafik 11). Ocak 2018'de 28 bin civarında olan ipotekli konut satışı haziran ayında 50 bin civarına yaklaşırken, ekonomik krize ve kredi faizlerinde sıçramaya paralel olarak 2018 Ağustos ayında sert bir düşüş gösterdi. Yıl sonunda 7 bin civarında gerçekleşti.

## İNŞAAT SEKTÖRÜNDE İSTİHDAM DEPREMİ

**Grafik 12:** İnşaat İşkolu Sigortalı İşçi Sayıları (Bin) (2018-2019)



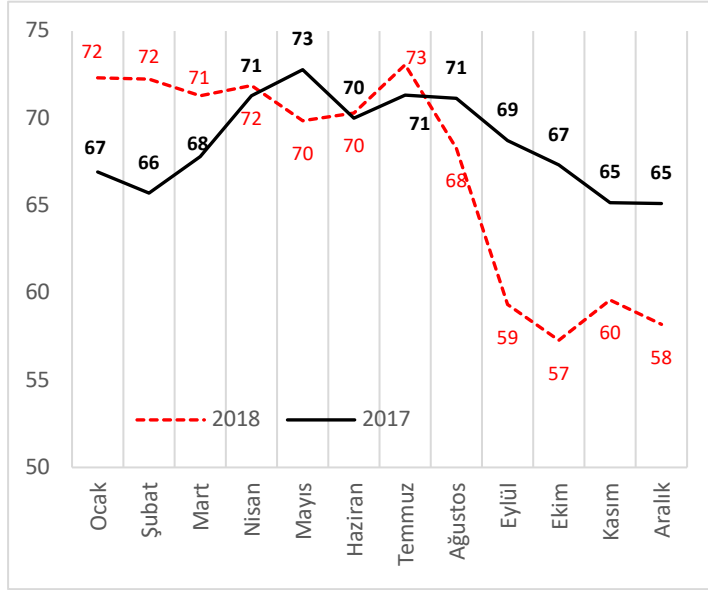
İpotekli konut satışlarındaki düşüş inşaat sektöründe ciddi bir durgunluk anlamına geliyor. Bunun sonucunda inşaat sektörü istihdamında tam bir deprem yaşanmaktadır. Aile, Çalışma ve Sosyal Hizmetler Bakanlığı (2019) verilerine göre inşaat sektöründe istihdam Ocak 2018 ile Ocak 2019 arasında 487 bin azalarak 1 milyon 747 binden 1 milyon 260 bine geriledi (Grafik 12).

**Kaynak:** AÇSHB, Sendikalı İşçi İstatistikleri, Ocak 2018, Temmuz 2019 ve Ocak 2019 Tebliği

## GÜVEN ENDEKSLERİ

## TÜKETİCİ GÜVEN ENDEKSİNDE SERT DÜŞÜŞ

Grafik 13: Tüketici Güven Endeksi (2017-2018)



Tüketici Güven Endeksinde 2018’de sert bir düşüş yaşandı. Endeks, bir önceki yılın ayına göre 7 puan azalarak 65’ten 58’e geriledi. 2018 Kasım ayında 60 olan endeks aralık ayında 58 oldu. Temmuz 2018’de 73 olan tüketici güven endeksi 6 ayda 15 puan gerilemiş oldu (Grafik 13). Tüketici güven endeksinin 2018 yılının ikinci yarısında ekonomik krize bağlı olarak gerilediği görülüyor. Tüketici güven endeksinin 100’ün altına düşmesi bile başlı başına ciddi bir sorun iken, 58’e gerilemiş olması alarm vericidir.

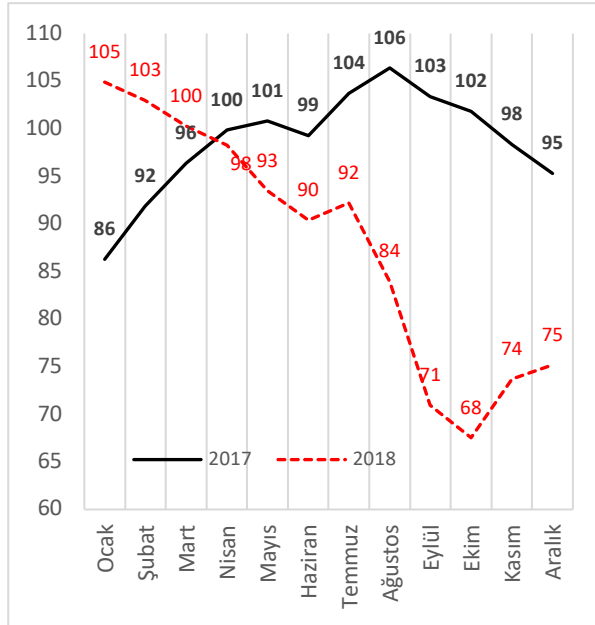
**Kaynak:** TÜİK, Tüketici Güven Endeksi, Aralık 2018 (Yayın Tarihi: 21 Aralık 2018), DİSK-AR

## Tüketici Güven Endeksi

TÜİK ve Türkiye Cumhuriyet Merkez Bankası işbirliği ile yürütülen aylık tüketici eğilim anketi ile tüketicilerin maddi durum ve genel ekonomiye ilişkin mevcut durum değerlendirmeleri ile gelecek dönem beklentileri, harcama ve tasarruf eğilimleri ölçülmektedir. Anket sonuçlarından hesaplanan tüketici güven endeksi 0-200 aralığında değer alabilmektedir. Tüketici güven endeksinin 100’den büyük olması tüketici güveninde iyimser durumu, 100’den küçük olması tüketici güveninde kötümser durumu göstermektedir.

## KRİZ EKONOMİYE GÜVENİ SARSTI

Grafik 14: Ekonomik Güven Endeksi (2017-2018)



2017 Aralık ayında 95 olan ekonomik güven endeksi, Aralık 2018’de 20 puan azalarak 75’e geriledi. Ocak 2018’de 105 olan endeks düzenli olarak gerileyerek 75’e indi (Grafik 14). Gerileme ekonomik krize paralel olarak ağustos sonrası şiddetlendi.

## Ekonomik Güven Endeksi

Ekonomik güven endeksi, tüketici ve üreticilerin genel ekonomik duruma ilişkin değerlendirme, beklenti ve eğilimlerini özetleyen bir bileşik endekstir. Endeks, tüketici güven endeksi ve mevsim etkilerinden arındırılmış reel kesim (imalat sanayi), hizmet, perakende ticaret ve inşaat sektörleri güven endekslerinin alt endekslerinin ağırlıklandırılarak birleştirilmesinden oluşmaktadır. Endeksin 100’den büyük olması genel ekonomik duruma ilişkin iyimserliği, 100’den küçük olması ise kötümserliği göstermektedir.

**Kaynak:** TÜİK, Ekonomik Güven Endeksi, Aralık 2018 (Yayın Tarihi: 28 Aralık 2018), DİSK-AR



## BÖLÜM 2 İSTİHDAM VE İŞSİZLİKTE KRİZİN ETKİLERİ

### KRİZ İŞSİZLİĞİ TIRMANDIRIYOR

#### YARIM MİLYON YENİ İŞSİZ

Ekonomik krizin en dolaysız ve tahrip edici sonucu istihdam ve işsizlikte ortaya çıkıyor TÜİK, SGK, AÇSHB ve İŞKUR GİBİ çeşitli kurumlar tarafından açıklanan işgücü piyasaları ile ilgili verilerin tümü krizle birlikte ekonominin istihdam yaratma kapasitesinin zayıfladığını ve krizin işsizlikte ciddi bir artış yarattığını gösteriyor.

Ekim 2018 dönemi TÜİK Hanehalkı İşgücü Araştırması sonuçları ile SGK'nin sigortalı ve İŞKUR'un açık iş ve kayıtlı işsiz verileri işsizlikte krizin etkisinin giderek belirgin hale geldiğini gösteriyor.

TÜİK'e göre Ekim 2017 döneminde yüzde 10,3 olan dar tanımlı (standart) işsizlik 1,3 puan artarak Ekim 2018'de yüzde 11,6'ya yükseldi. Dar tanımlı işsiz sayısı bir önceki yıla göre 501 bin kişi artarak 3 milyon 788 bine yükseldi. Dar tanımlı işsizlik yanında tarım dışı işsizlik oranı da geçen yılın aynı dönemine göre 1,3 puan artarak yüzde 13,6'ya yükseldi. Genç işsizliği Ekim 2017'ye göre 3 puan artarak yüzde 22,3'e yükseldi. Kadın işsizliği yüzde 14,7, genç kadın işsizlik oranı ise yüzde 27,9 olarak gerçekleşti.

Tarım dışı kadın işsizliği ise yüzde 18,8'e yükseldi. Ne eğitimde ne istihdam olan gençlerin (NEET, boşa gezer) oranı ise yüzde 24,7 olarak gerçekleşti.

Geniş tanımlı işsiz sayısı 6 milyon 351 bine yükselirken, geniş tanımlı işsizlik oranı ise yüzde 18,3 olarak hesaplandı. 2017 Ekim ayına göre geniş tanımlı işsiz sayısı 517 bin arttı.

Ekonomik krizin yarattığı işsizliğin bir diğer göstergesi işsizlik sigortası başvurularındaki artıştır. Aralık 2018'de işsizlik sigortası başvurularında rekor başvuru yaşandı. Başvuru sayısı bir önceki yılın Aralık ayında 117 bin iken yüzde 80 oranında artarak Aralık 2018'de 211 bine yükseldi. Aylık işsizlik ödeneği alanların sayısı 2017 Aralık ayında 408 bin iken Aralık 2018'de 577 bine yükseldi.

İŞKUR verileri de işsizliğin arttığını ortaya koymaktadır. Artan işsizlik İŞKUR'un kayıtlı işsiz sayılarına da yansdı. İŞKUR'a kayıtlı işsiz sayısı 2018 Ocak ayında 2,4 milyon iken, Aralık 2018'de 3,5 milyona ulaştı. Kayıtlı işsiz sayısındaki artış işsizlikteki yükseliş eğilimi ile paraleldir.

Sanayi üretiminde daralma devam ediyor. Kasım 2018'de sanayi üretimi yüzde 6,5 oranında küçüldü. Türkiye ekonomisinin yıllık yeni istihdam yaratma kapasitesi krizle birlikte ciddi biçimde geriledi. Ekim 2015'te bir önceki yılı aynı ayına göre 718, Ekim 2016'da 411 bin, Ekim 2017'de 1 milyon 317 bin yeni istihdam yaratılırken, Ekim 2018'de bir önceki yılın aynı ayına göre istihdam artışı sadece 225 bin ile sınırlı kaldı.

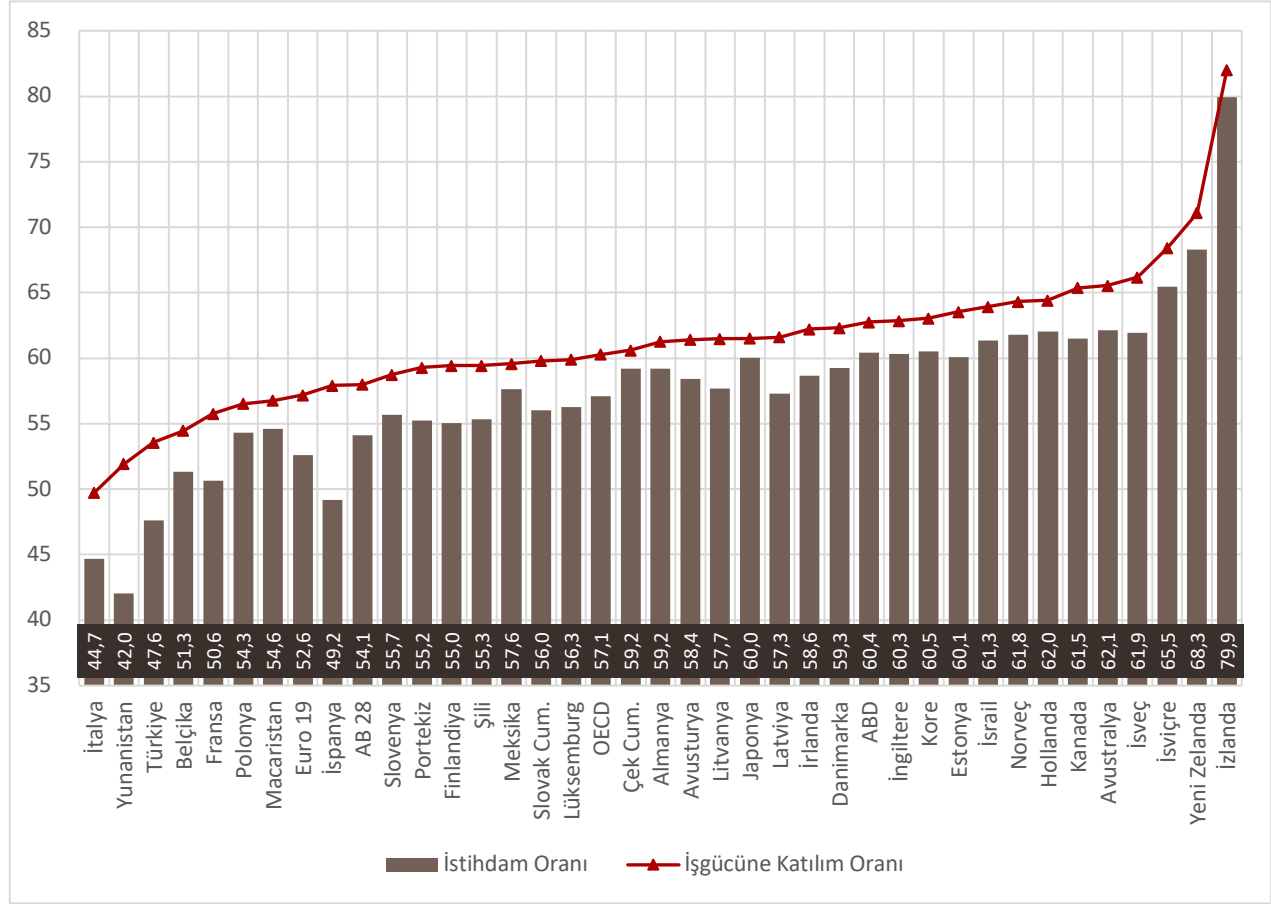
İşsizlikte krizle birlikte yaşanan tırmanışın ne anlama geldiğini uluslararası karşılaştırmalar daha net biçimde ortaya koymaktadır. Türkiye işgücüne katılım ve istihdam oranları açısından OECD ülkeleri içinde en düşük oranlara sahip üç ülkeden biri iken, işsizlik oranları açısından ise en yüksek üç ülkeden biridir.

Türkiye bir yandan yüksek enflasyon ve diğer yandan yüksek işsizliğin birlikte görüldüğü bir ekonomik kriz yaşıyor. Ekonomideki durgunluk ve küçülmeye yüksek işsizlik ve enflasyon oranları eşlik ediyor.

## İŞGÜCÜNÜN GÖRÜNÜMÜ

## TÜRKİYE'DE İŞGÜCÜNE KATILIM VE İSTİHDAM ORANLARI DÜŞÜK

Grafik 15: Türkiye ve OECD Ülkelerinde İşgücüne Katılım ve İstihdam Oranları (2018)



Kaynak: OECD Veri tabanı, 2018 Üçüncü Çeyrek, DİSK-AR.

Türkiye OECD içinde en düşük işgücüne katılım ve istihdam oranına sahip ülkeler arasındadır. OECD ülkelerinde ortalama işgücüne katılım oranı yüzde 60,3 iken, bu oran Türkiye’de 53,6’dır. İşgücüne katılım oranı Almanya’da 61,3, Japonya’da 61,5, İngiltere’de 62,9, Hollanda’da 64,4, İsveç’te 66,2, Yeni Zelanda’da 71,2 iken, Türkiye OECD ülkeleri içinde sondan üçüncü sıradadır (Grafik 15). Benzer bir eğilim istihdam oranları açısından da geçerlidir. OECD ülkelerinde istihdam oranı ortalama 57,1 iken bu oran Türkiye’de 47,6’dır. Türkiye istihdam oranı açısından da OECD ülkeleri içinde sondan üçüncü sıradadır.

## Temel İşgücü Kavramları (TÜİK)

**İşgücüne katılma oranı:** İşgücünün kurumsal olmayan çalışma çağındaki (15+ yaş) nüfus içindeki oranıdır.

**İstihdam oranı:** İstihdamın, kurumsal olmayan çalışma çağındaki nüfus içindeki oranıdır.

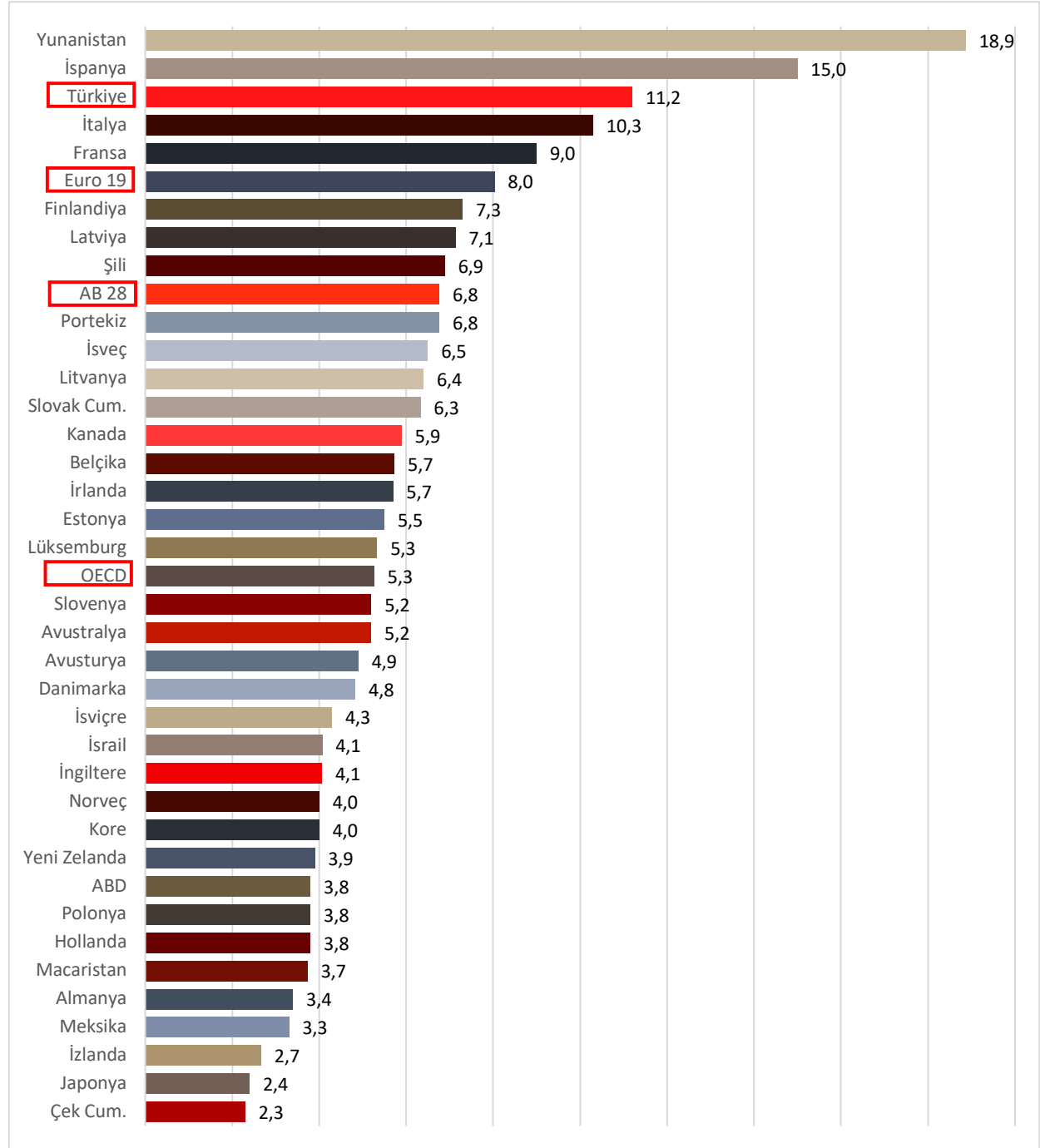
**İşgücü:** İstihdam edilenler ile işsizlerin toplamıdır.

**Kurumsal olmayan nüfus:** Üniversite yurtları, yetiştirme yurtları (yetimhane), huzurevi, özel nitelikteki hastane, hapisane, kışla vb. yerlerde ikamet edenler dışında kalan nüfustur.

**Kurumsal olmayan çalışma çağındaki nüfus:** Kurumsal olmayan nüfus içerisindeki 15 ve daha yukarı yaştaki nüfustur.

## TÜRKİYE EN YÜKSEK İŞSİZLİK ORANINA SAHİP ÜÇÜNCÜ ÜLKE

**Grafik 16:** Türkiye ve OECD Ülkelerinde (Uyumlaştırılmış) İşsizlik Oranları (2018 Üçüncü Çeyrek)



**Kaynak:** OECD Veri tabanı, 2018 Üçüncü Çeyrek, OECD Uyumlaştırılmış Aylık İşsizlik Oranları (Erişim: 1 Şubat 2019)

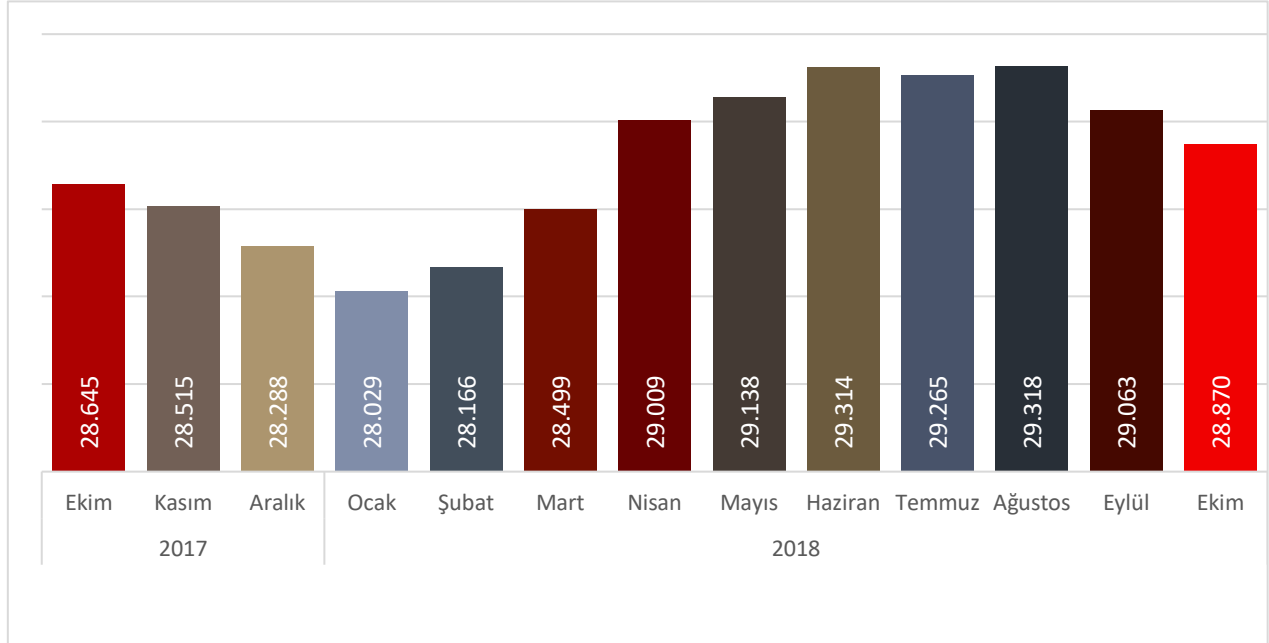
Türkiye yüzde 11'in üzerine çıkan ve yükselmeye devam eden işsizlik oranı ile OECD içinde en yüksek işsizlik oranına sahip üçüncü ülkedir. İspanya yüzde 15, Yunanistan ise yüzde 18,9 oranında işsizlik ile Türkiye'nin önündeki iki ülkedir. OECD ülkelerinde ortalama işsizlik oranı ortalama 5,3 iken, AB 28 ülkelerinde 6,8'dir. OECD ülkelerinde en düşük işsizlik oranına sahip ülke yüzde 2,3 ile Çek Cumhuriyeti'dir. İşsizlik Japonya'da 2,4, Almanya'da 3,4, Hollanda'da 3,8, ABD'de 3,8, Norveç'te 4, İngiltere'de 4,1 ve Avusturya'da yüzde 4,9 oranındadır (Grafik 16).

Türkiye işgücü piyasalarının temel göstergeleri olan işgücüne katılım, istihdam ve işsizlik oranları açısından OECD'nin en kötü üç ülkesi arasında yer alıyor.

## İSTİHDAMIN GÖRÜNÜMÜ

## KRİZ İSTİHDAMI GERİLETİYOR

Grafik 17: Toplam İstihdam, Bin (Ekim 2017-2018)

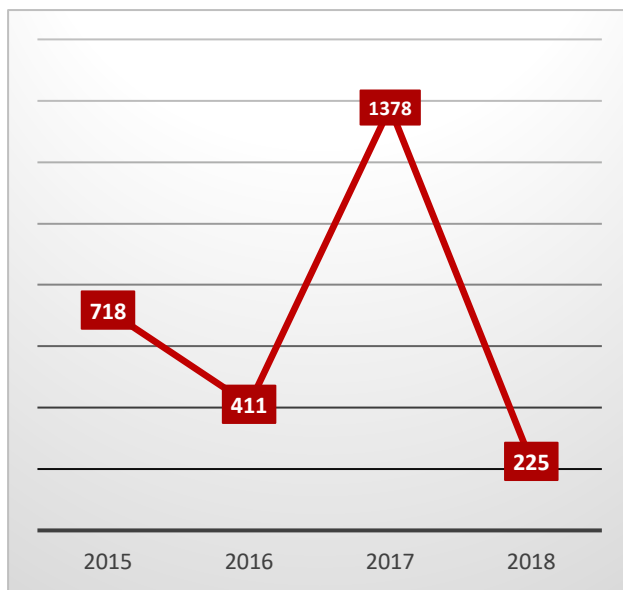


Kaynak: TÜİK Hanehalkı İşgücü Araştırması Ekim 2018, DİSK-AR

Ekonomik kriz istihdam artışını yavaşlatırken özellikle 2018 Eylül ve Ekim aylarında istihdamda gerilemeye yol açtı. Ekim 2017’de 28 milyon 645 bin olan toplam istihdam bir yılda sadece 225 bin artışla 28 milyon 870 bine yükseldi. İstihdam Ağustos 2018 ile Ekim 2018 arasında ise 395 bin azaldı. Haziran ayında 29 Milyon 314 bine kadar yükselen istihdam sonraki aylarda krizin de etkisiyle düşüş eğilimine girdi (Grafik 17).

## EKONOMİNİN İSTİHDAM YARATMA KAPASİTESİ GERİLEDİ

Grafik 18: Yıllık Yeni İstihdam Artışı (Bin) (Ekim 2015-2018)

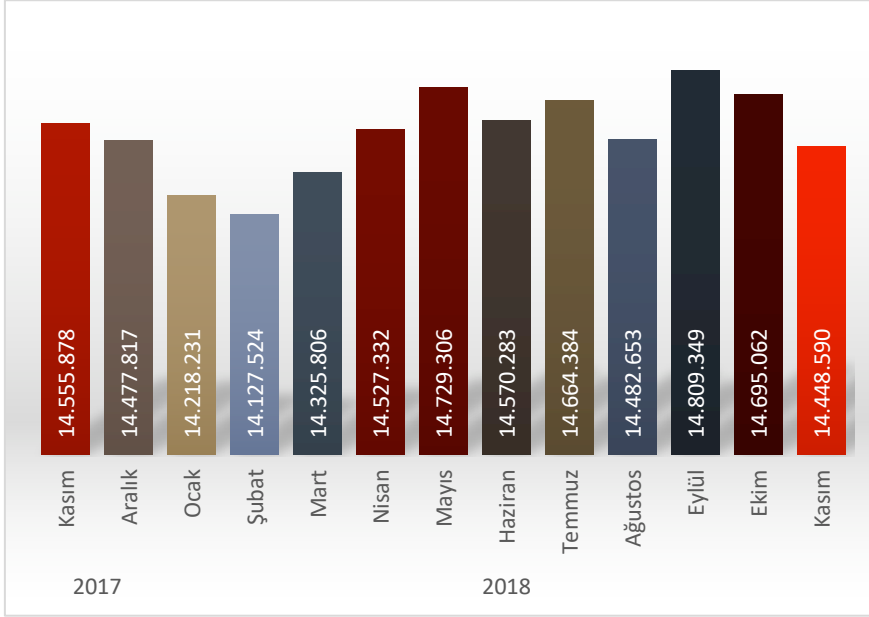


Türkiye ekonomisinin yıllık yeni istihdam yaratma kapasitesi krizle birlikte ciddi biçimde geriledi. TÜİK’e göre Ekim 2015’te bir önceki yılın aynı ayına göre 718, Ekim 2016’da 411 bin, Ekim 2017’de 1 milyon 317 bin yeni istihdam yaratılırken Ekim 2018’de istihdam artışı sadece 225 bin ile sınırlı kaldı. Son dört yılda Türkiye ekonomisi en düşük istihdamı 2018 yılında gerçekleştirdi. Bu tablo kriz nedeniyle ekonominin iş yaratma kapasitesinin ciddi biçimde daraldığını gösteriyor (Grafik 18).

Kaynak: TÜİK Hanehalkı İşgücü Araştırması Ekim 2018, DİSK-AR

## SGK: SİGORTALI İŞÇİ SAYISINDA ÜÇ AYDA 361 BİN AZALMA

Grafik 19: Sigortalı İşçi (Zorunlu) Sayısı (Kasım 2017-2018)

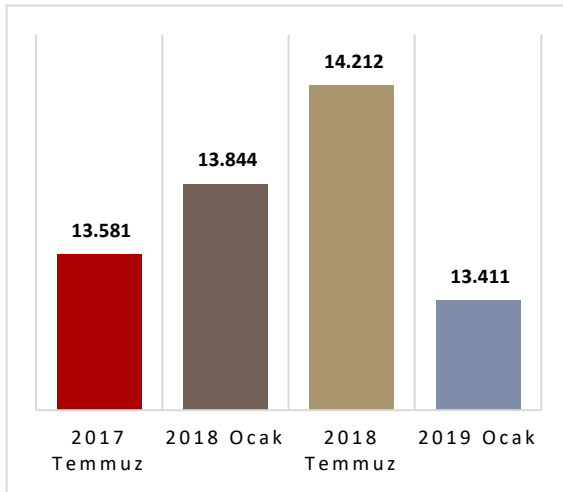


Krizin yarattığı işsizlik sigortalı işçi sayısında da kendini gösteriyor. SGK verilerine göre Kasım 2017'de 14 milyon 556 bin olan zorunlu sigortalı işçi sayısı Kasım 2018'de 14 milyon 449 bine geriledi. SGK'ye göre sigortalı sayısı bir yılda 106 bin azaldı. Mayıs ayında 14 milyon 729 bin olan sigortalı sayısı Kasım 2018'de 281 bin azaldı. 2018 Eylül ve Kasım ayları arasındaki azalış ise 361 bin oldu (Grafik 19).

Kaynak: SGK Aylık Sigortalı İstatistikleri, 2017-2018, DİSK-AR

## AÇSHB: SİGORTALI İŞÇİ SAYISI BİR YILDA 433 BİN AZALDI

Grafik 20: Sigortalı İşçi Sayısı (AÇSHB Verileri) (Bin) (2017-2019)



Aile, Çalışma ve Sosyal Hizmetler Bakanlığı (AÇSHB) tarafından her yıl ocak ve temmuz aylarında 6356 sayılı yasa gereğince yayımlanan sendikalaşma istatistiklerinde kayıtlı-sigortalı işçi sayıları da yer almaktadır. SGK verilerinden alınan ve sigortalı işçi sayısını gösteren bu istatistiklere göre sigortalı işçi sayısı Ocak 2018-Ocak 2019 arasında 433 bin azaldı. 2017 Temmuz ayından 2018 Temmuz ayına 631 bin artan sigortalı işçi sayısı Temmuz 2018 ile Ocak 2018 arasında 801 bin azaldı (Grafik 20). Böylece bakanlığa göre sigortalı işçi sayısı 2017 Temmuz ayının gerisine düştü.

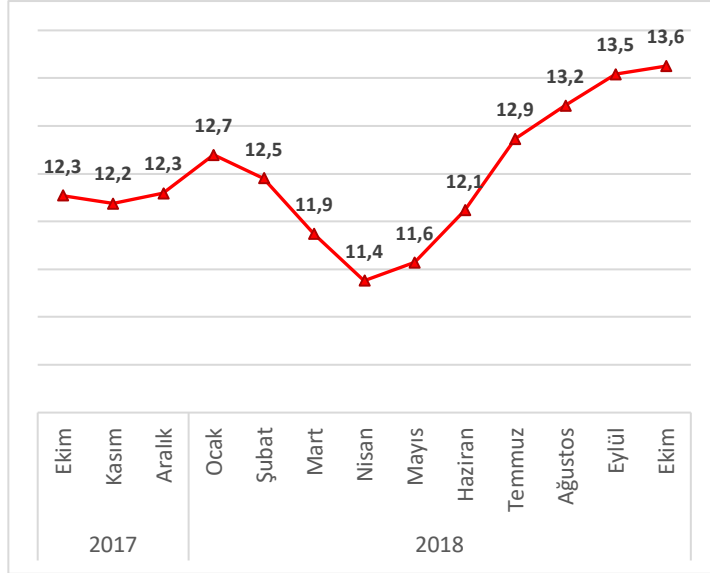
Kaynak: 6356 Sayılı Yasa Gereği Bakanlık Tebliği, DİSK-AR tarafından hesaplandı.

## İŞKUR'UN İŞE YERLEŞTİRME VERİLERİ GERÇEĞİ YANSITMIYOR

Yukarıdaki verilerden de anlaşılacağı üzere gerek TÜİK, gerekse SGK ve AÇSHB tarafından açıklanan istihdam ve sigortalı işçi verileri Türkiye ekonomisinin istihdam kapasitesinde krizle birlikte bir yavaşlama ve 2018 yılının son aylarında ciddi bir düşüş yaşandığını gösteriyor. Ancak İŞKUR Ocak-Ekim 2018 döneminde 991 bin, Ocak-Kasım 2018 döneminde ise 1 Milyon 99 bin kişinin İŞKUR kanalıyla işe yerleştirdiğini açıkladı. İŞKUR tarafından açıklanan ve bir milyona yaklaşan işe yerleştirme sayılarının hiçbiri SGK ve TÜİK verileri tarafından desteklenmiyor. SGK'ye göre Ocak 2018 ile Kasım 2018 arasında sigortalı işçi sayısındaki artış sadece 230 bindir.

## İŞSİZLİĞİN GÖRÜNÜMÜ

## TARIM DIŞI İŞSİZLİK HIZLA ARTIYOR

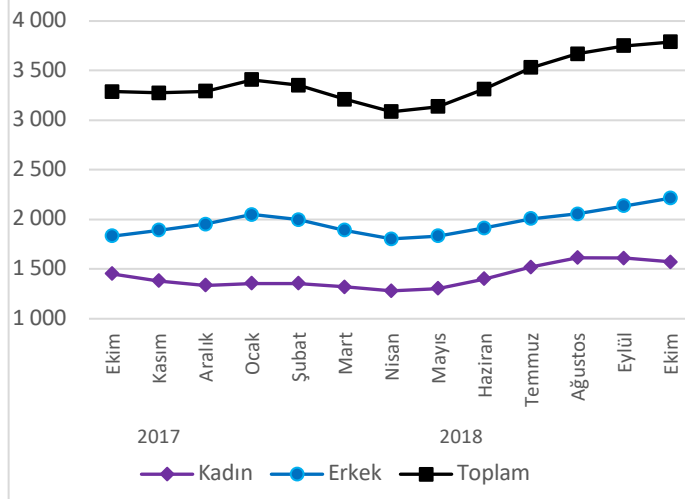
**Grafik 21:** Tarım Dışı İşsizlik Oranları (Ekim 2017-Ekim 2018)  
(Mevsim Etkilerinden Arındırılmamış)

Mevsim etkilerinden arındırılmamış tarım dışı işsizlik hızla artıyor. 2018'in Nisan ayından itibaren düzenli olarak artış gösteren tarım dışı işsizlik yaz aylarında tırmanarak eylül ayında 13,5'e, ekim ayında ise yüzde 13,6'ya yükseldi. Nisan 2018'de 11,4 olan tarım dışı işsizlik 2,2 puan artarak 13,6'ya yükseldi (Grafik 21).

Tarım dışı işsizlik geçen yılın aynı dönemine göre 1,3 puan artış gösterdi. Böylece tarım dışı işsizlik son 1 yıl içinde en yüksek oranına ulaştı.

**Kaynak:** TÜİK Hane Halkı İşgücü Araştırması, Ekim 2018 (Yayın Tarihi 15 Ocak 2019), DİSK-AR

## İŞSİZ SAYISI BİR YILDA YARIM MİLYON ARTTI

**Grafik 22:** Dar Tanımlı İşsiz Sayıları (Ekim 2017-Ekim 2018) (Bin)

**Kaynak:** TÜİK Hanehalkı İşgücü Araştırması, Ekim 2018 (Yayın Tarihi 15 Ocak 2019), DİSK-AR

Dar tanımlı işsiz sayısı 2018 yılında düzenli olarak artış göstermiştir. Ekim 2017'de 3 milyon 287 bin olan işsiz sayısı Ocak 2018'de 3 milyon 409 bine, Temmuz 2018'de 3 milyon 531 bine, ekim ayında ise 3 milyon 788 bine yükseldi. 2018 yılında en yüksek işsiz sayısı ekim ayında görülmektedir. Geçen yılın aynı döneminde göre işsiz sayısı 501 bin artmıştır. Ekim 2017'de 1 milyon 453 bin olan kadın işsiz sayısı ise Ekim 2018'de 1 milyon 573 bine yükseldi (Grafik 22).

## Dar Tanımlı İşsizlik

TÜİK'e göre işsiz: Referans dönemi içinde istihdam halinde olmayan (kâr karşılığı, yevmiyeli, ücretli ya da ücretsiz olarak hiçbir işte çalışmamış ve böyle bir iş ile bağlantısı da olmayan) kişilerden iş aramak için son 4 hafta içinde iş arama kanallarından en az birini kullanmış ve 2 hafta içinde işbaşı yapabilecek durumda olan 15 ve daha yukarı yaşta fertler işsiz nüfusa dahildirler. 2014 yılı öncesinde iş arama kriterinde referans dönemi olarak "son 4 hafta" yerine "son 3 ay" kullanılmaktaydı. Bu tanım DİSK-AR tarafından dar tanımlı işsiz olarak değerlendirilmektedir.

## GENİŞ TANIMLI İŞSİZLİK

## GENİŞ TANIMLI İŞSİZ SAYISI 6 MİLYON 351 BİN

Tablo 3: Geniş Tanımlı İşsizlik (2017-2018)

İşsiz Türü	2017 Ekim	2018 Ekim	Fark
Dar tanımlı işsizler	3.287	3.788	501
İş bulma ümidi olmayanlar	600	485	-115
İş aramayıp çalışmaya hazır olanlar	1.506	1.579	73
Zamana bağlı eksik istihdam	370	383	13
Mevsimlik çalışanlar	71	116	45
Toplam	5.834	6.351	517
Geniş Tanımlı İşsizlik Oranı	17,1	18,3	

**Kaynak:** TÜİK Ekim 2018 Hanehalkı İşgücü Araştırması, DİSK-AR tarafından hesaplanmıştır.

Ekim 2017’de 5 milyon 834 bin olan geniş tanımlı işsiz sayısı bir yılda 517 bin kişi artarak 6 milyon 351 bine ulaştı. Geniş tanımlı işsizlerin 585 bini ümidini kaybetmiş işsizlerden, 1 milyon 579 bini iş aramayıp çalışmaya hazır olanlardan oluşuyor (Tablo 3). Bunun ise 1 milyon 127 bini kadınlardan oluşmaktadır. Ekim 2018 itibarıyla iş aramayıp çalışmaya hazır olanların yüzde 71’i kadınlardan oluşmaktadır.

## Geniş Tanımlı İşsizlik

TÜİK tarafından açıklanan dar tanımlı (standart) genel işsizlik oranı işgücü piyasalarındaki durumu bütün boyutlarıyla ortaya koyamıyor. Dar tanımlı/standart işsizlik hesaplarının taşıdığı kısıtlar ve sorunlar nedeniyle, işsizliğin gerçek boyutlarının anlaşılması için alternatif işsizlik verilerine ve diğer işsizlik türlerine bakmak gerekiyor.

TÜİK tarafından kullanılan standart işsizlik tanımı referans dönemi içinde istihdam halinde olmayan kişilerden iş aramak için son dört hafta içinde iş arama kanallarından en az birini kullanmış ve iki hafta içinde işbaşı yapabilecek durumda olan 15 ve daha yukarı yaştaki kişiler işsiz kabul edilmektedir. Bu hesaplama yöntemi işsizliğin gerçek boyutlarının anlaşılmasını zorlaştırmaktadır.

Geniş tanımlı işsizlik hesaplaması klasik dar tanım kapsamında yer alan işsizler yanında, iş bulma ümidini kaybeden işsizleri, iş aramayan ancak çalışmaya hazır olan işsizleri, mevsimlik ve zamana bağlı eksik çalışanları kapsayan alternatif işsizlik tanımıdır. Çalışma ekonomisi literatüründe kullanımı giderek artan bir hesaplama yöntemidir.

**Zamana bağlı eksik istihdam:** Referans haftasında istihdamda olan, esas işinde ve diğer işinde/işlerinde toplam olarak 40 saatten daha az süre çalışmış olup, daha fazla süre çalışmak istediğini belirten ve mümkün olduğu takdirde daha fazla çalışmaya başlayabilecek olan kişilerdir.

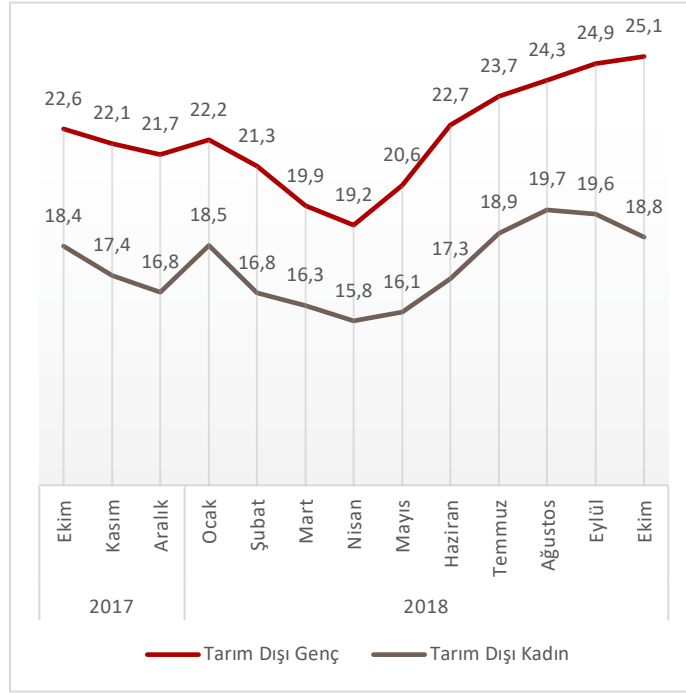
**İş aramayıp çalışmaya hazır olanlar:** Çeşitli nedenlerle bir iş aramayan, ancak 2 hafta içinde işbaşı yapmaya hazır olduğunu belirten kişilerdir. İki alt başlıkta ele alınmaktadır:

**İş bulma ümidi olmayanlar:** Daha önce iş aradığı halde bulamayan veya kendi vasıflarına uygun bir iş bulabileceğine inanmadığı için iş aramayan ancak işbaşı yapmaya hazır olduğunu belirten kişilerdir.

**Diğer:** Mevsimlik çalışma, ev kadını olma, öğrencilik, irad sahibi olma, emeklilik ve çalışamaz halde olma gibi nedenlerle iş aramayıp ancak işbaşı yapmaya hazır olduğunu belirten kişilerdir.

## GENÇ İŞSİZLİĞİ YÜZDE 25, KADIN İŞSİZLİĞİ 18,8

**Grafik 23:** Tarım Dışı Genç ve Kadın İşsizliği (Ekim 2017-Ekim 2018)



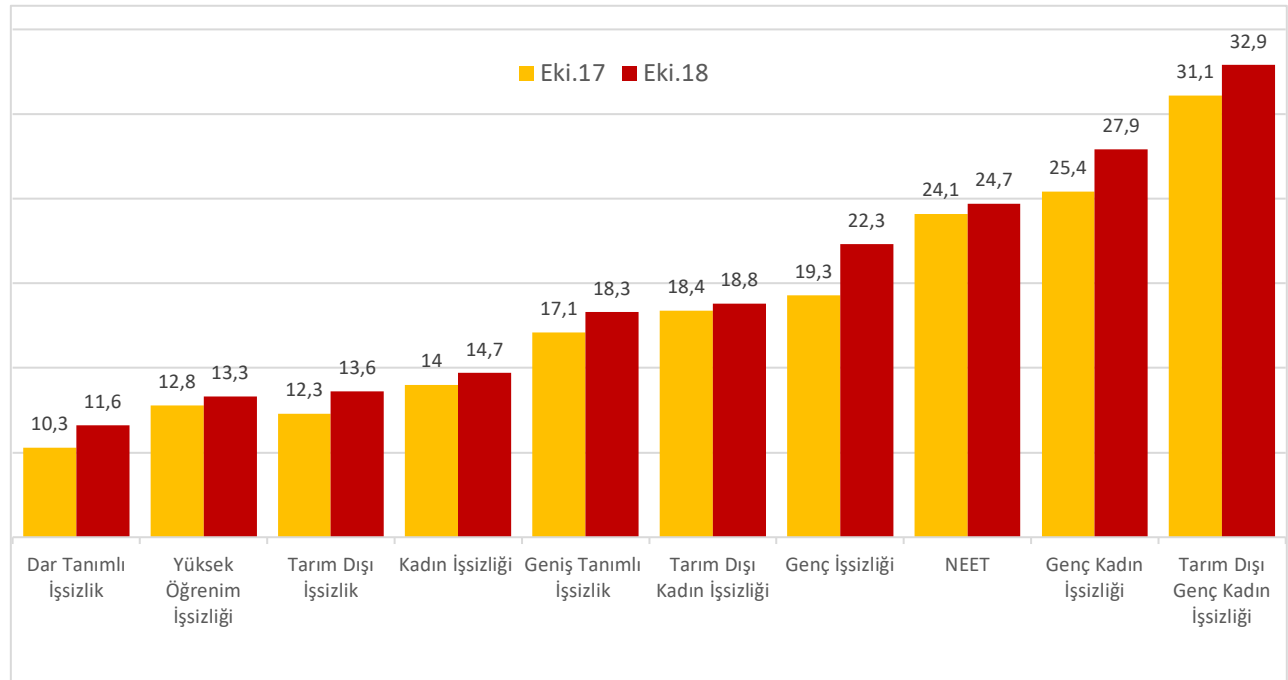
Ekonomik kriz tarım dışı genç ve kadın işsizlik oranlarını da tırmandırdı. 2017 ekim ayında yüzde 22,6 olan tarım dışı genç işsizliği (15-24 yaş arası) ekim 2017'de 25,1'e yükseldi. Nisan 2018'de yüzde 19,2 olarak gerçekleşen genç işsizliği yaz aylarında tırmanışa geçerek ekim ayı itibariyle 25,1 oldu. Bu durumda her dört gençten biri işsizdir.

Tarım dışı kadın işsizliği Ekim 2018 itibariyle yüzde 18,8 olarak gerçekleşti. Nisan 2018'de yüzde 15,8'e gerileyen tarım dışı kadın işsizliği kriz döneminde yüzde 20'ye yaklaştı. Ekim ayında sınırlı bir düşüşle yüzde 18,8 olarak gerçekleşti (Grafik 23).

**Kaynak:** TÜİK Hane Halkı İşgücü Araştırması, Ekim 2018 (Yayın Tarihi 15 Ocak 2019), DİSK-AR

## KRİZDE BÜTÜN İŞSİZLİK TÜRLERİNİ ARTIRIYOR

**Grafik 24:** Türlerine Göre İşsizlik, Yüzde (Ekim 2017-Ekim 2018)



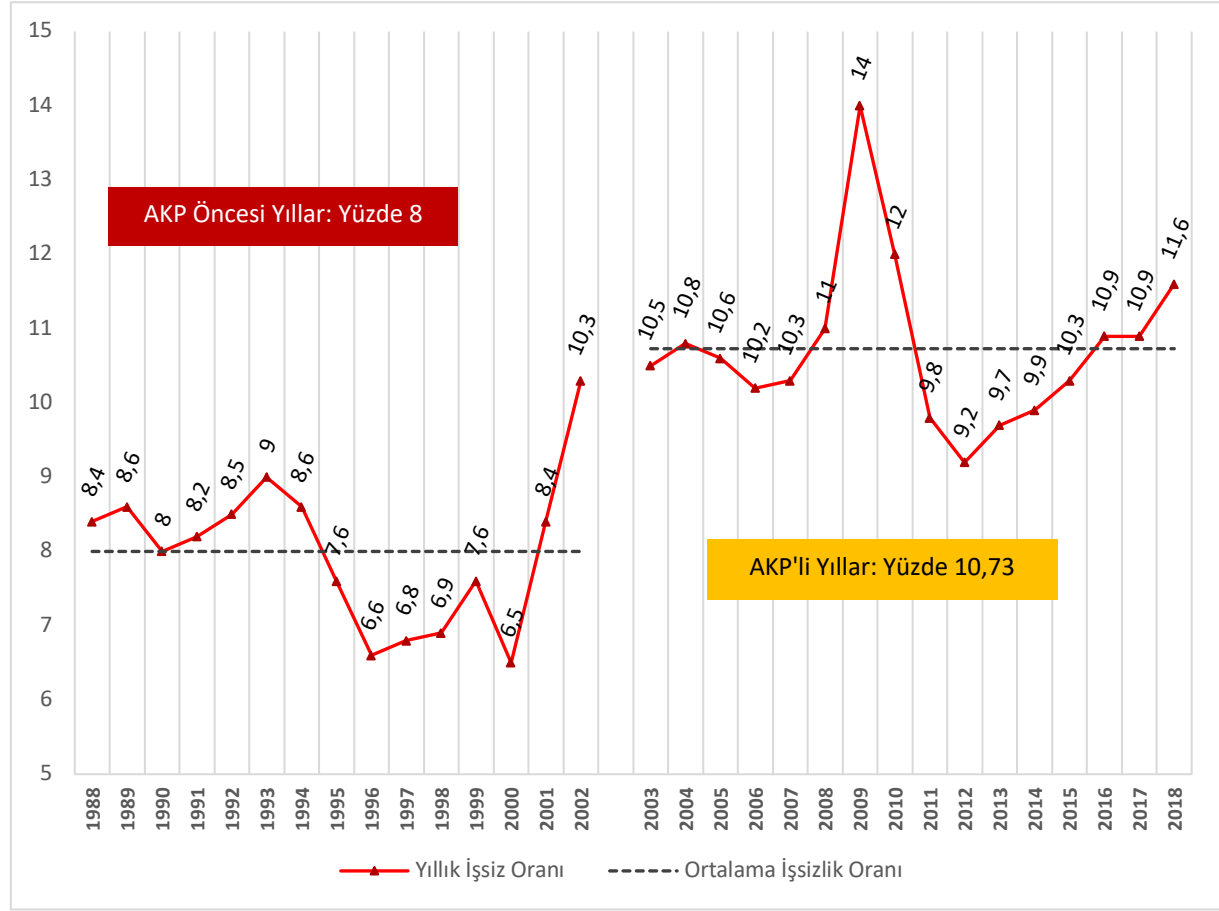
**Kaynak:** TÜİK Hanehalkı İşgücü Araştırması Ekim 2017 ve Ekim 2018 sonuçları, DİSK-AR (NEET: Ne Eğitimde Ne İstihdamda Olanlar)

2017'de başlayan istihdam seferberliği 2018 yılında da devam etti. İşverenlere dönük yoğun İŞKUR mali destekleri 2019 yılında da sürdürülecek. Ancak tüm destek ve teşviklere rağmen işsizliğin her türünde artış yaşanmaktadır. En büyük artış yüzde 19,3'ten yüzde 22,3'e yükselen genç işsizliğinde yaşandı. Genç kadın işsizliği yüzde 18'e yaklaşırken tarım dışı genç kadın işsizliği yüzde 33'e tırmandı (Grafik 24).



## AKP İŞSİZLİĞİ BÜYÜTTÜ

**Grafik 25:** Yıllık ve Dönemsel Ortalama İşsizlik Oranları (1988-2018)



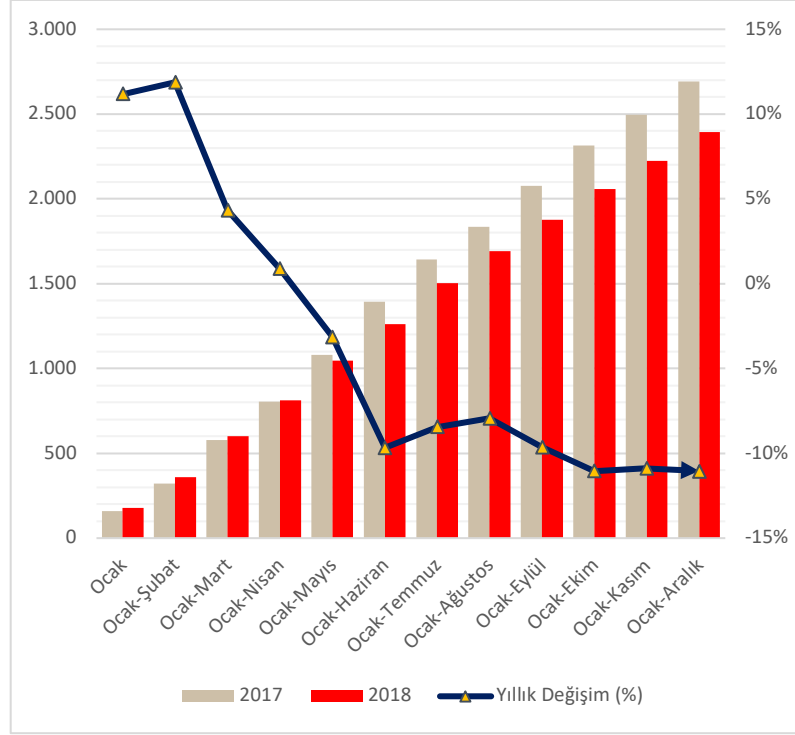
**Kaynak:** TÜİK Hanehalkı İşgücü Araştırmaları, ilgili yıllar. DİSK-AR.

AKP döneminde işsizlik oranları, kendinden önceki döneme göre ciddi bir yükseliş gösterdi. TÜİK'in detaylı işgücü serilerine ulaşılabilen 1988 ile 2002 arasında yıllık ortalama işsizlik oranı yüzde 8 olarak gerçekleşirken, AKP hükümetleri dönemi olan 2003-2018 arasında yıllık ortalama işsizlik oranı yüzde 10,73 oldu. 1988-2002 döneminde bir ara yüzde 6,5'a inen işsizlik 2001-2002 krizinin etkisiyle 2002'de dönem içi en yüksek düzey olarak yüzde 10,3'ü gördü (Grafik 25).

AKP'nin iktidara geldiği 2002 yılı sonunda yüzde 10,3 olan işsizlik oranı 2008 krizi sonrasında yüzde 14'e yükseldi. Böylece AKP, büyük bölümünde koalisyon hükümetleri olan 1988-2002 dönemine göre işsizliği yaklaşık 4 puan yükseltmiş oldu. Devasa teşviklere ve iddialı istihdam seferberliği söylem ve girişimlerine rağmen AKP hükümetleri işsizlikle mücadele de başarılı değildir.

## AÇIK İŞ SAYISI AZALIYOR

Grafik 26: İŞKUR Açık İş Sayısı (Birikimli) (Bin) (2017-2018)



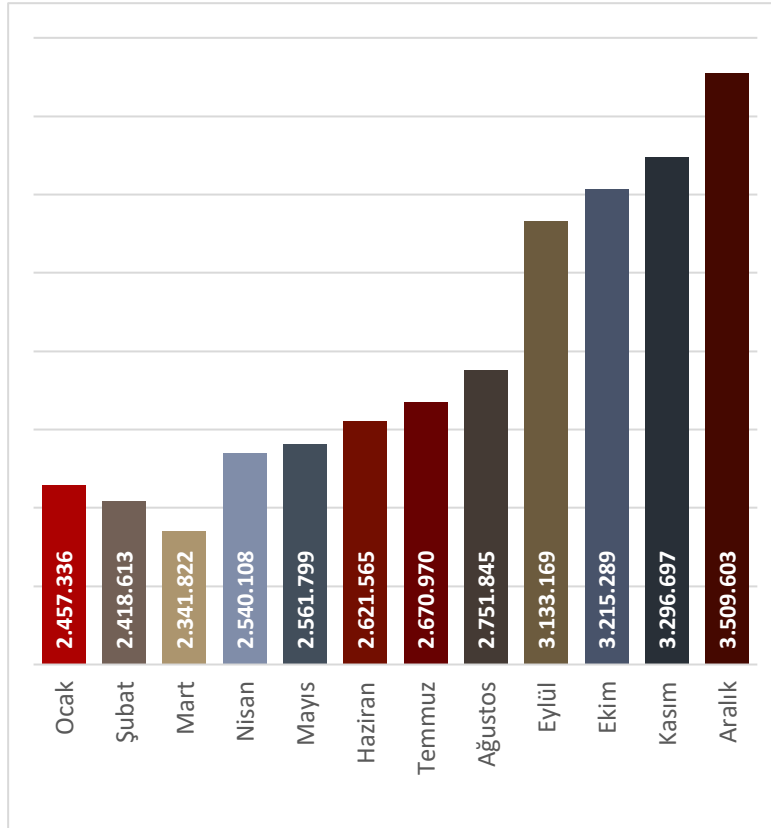
Ekonomik kriz İŞKUR'un açık iş verilerinde de kendini gösteriyor. İşverenlerin İŞKUR'dan işçi talebini gösteren açık iş sayısı 2018 yılında 2017 yılına göre geriledi. Yılın ilk dört ayında 2017'deki seviyesinin üzerinde artış gösteren açık iş sayısı mayıs ayından itibaren gerilemeye başladı (Grafik 26).

2017 yılı Ocak-Aralık döneminde toplam 2 milyon 691 bin bine ulaşan açık iş sayısı 2018 Ocak-Aralık döneminde yüzde 11'lik azalışla 2 milyon 394 bine geriledi. Açık iş sayısındaki azalma ekonomideki yavaşlamanın bir diğer göstergesi olarak görülmelidir.

Kaynak: İŞKUR Aralık 2018 Bülteni, DİSK-AR

## KAYITLI İŞSİZ SAYISINDA MİLYONLUK ARTIŞ

Grafik 27: İŞKUR'a Kayıtlı İşsizlerin Sayısı (2018)



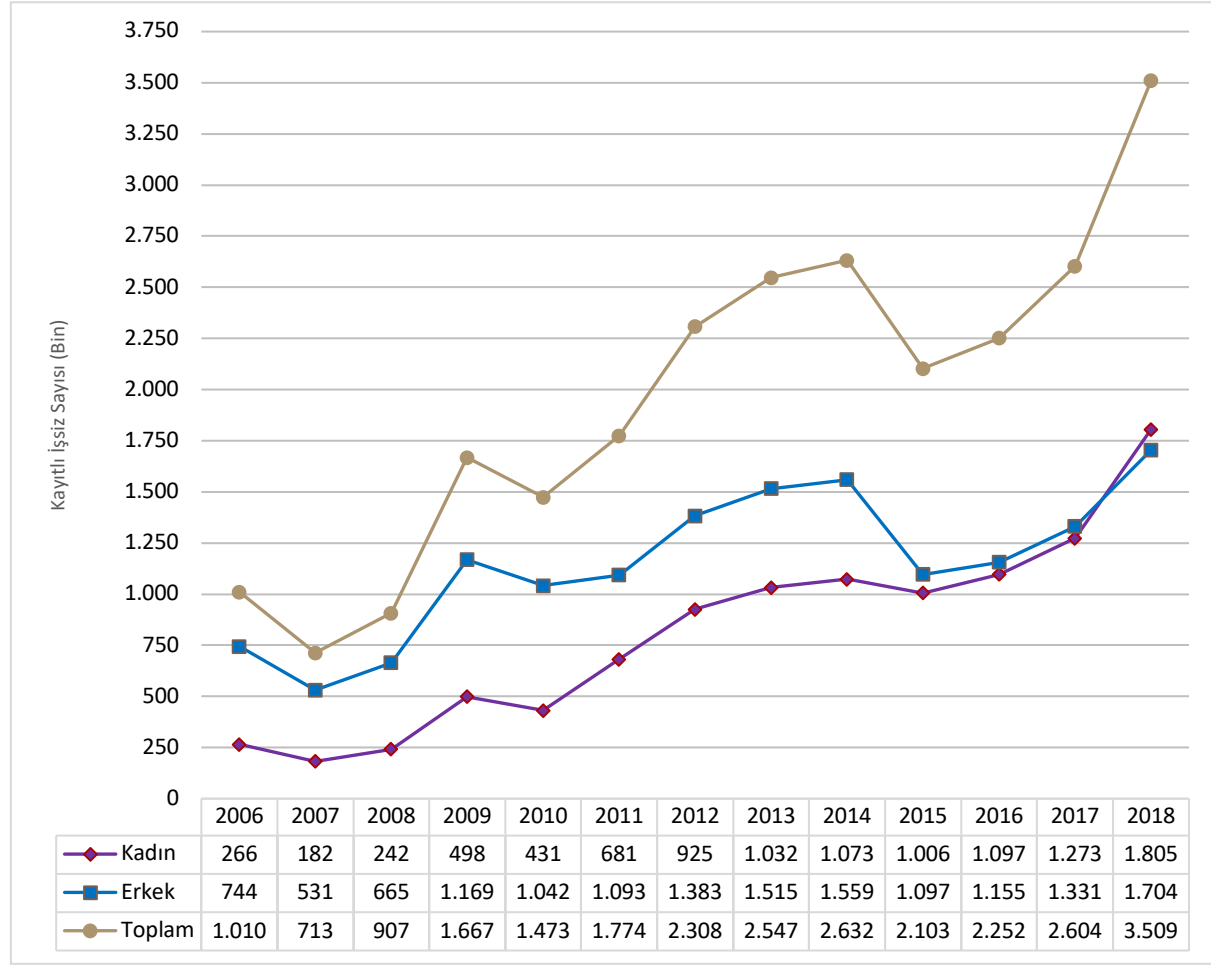
İŞKUR son yıllarda giderek artan istihdam teşvikleri nedeniyle önemli bir iş arama kanalı haline geldi. Teşviklerden yararlanmanın önemli koşullarından biri İŞKUR kanalıyla istihdam olduğu için İŞKUR'a kayıt giderek artmaktadır.

İŞKUR'a kayıtlı işsiz sayısı önemli işsizlik göstergelerinden biridir. 2018'de İŞKUR'a kayıtlı işsiz sayısında artış yaşandı. 2018 Ocak ayında İŞKUR'a kayıtlı işsiz olarak başvuranların sayısı 2 milyon 457 bin iken, bu sayı Ağustos 2018'den itibaren hızla artarak aralık ayında 3 milyon 510 bine yükselmiştir. Böylece 2018'de İŞKUR'a 1 milyon 52 bin yeni işsiz başvurmuştur (Grafik 27).

Kaynak: İŞKUR Aylık Bültenleri, DİSK-AR

## KRİZDE KAYITLI KADIN İŞSİZ SAYISI ERKEK SAYISINI GEÇTİ

**Grafik 28:** İŞKUR'a Kayıtlı İşsizlerin Cinsiyete Göre Sayısı (2006-2018)



**Kaynak:** İŞKUR İstatistik Bültenleri, 2006-2018, DİSK-AR

İŞKUR'a kayıtlı toplam işsiz sayısının son yıllarda hızla yükseldiği gözleniyor. 2014 yılında 2,6 milyona ulaşan kayıtlı işsiz sayısı 2015 yılında 2,1 milyona geriledi. Ancak 2015 sonrasında kayıtlı işsiz sayısının düzenli olarak arttığı gözleniyor. 2016'da 2,3 milyona, 2017 yılında 2,6 milyona yükselen kayıtlı işsiz sayısı 2018 yılında ise 3,5 milyon ile son yılların en yüksek düzeyine yükselmiş oldu (Grafik 28).

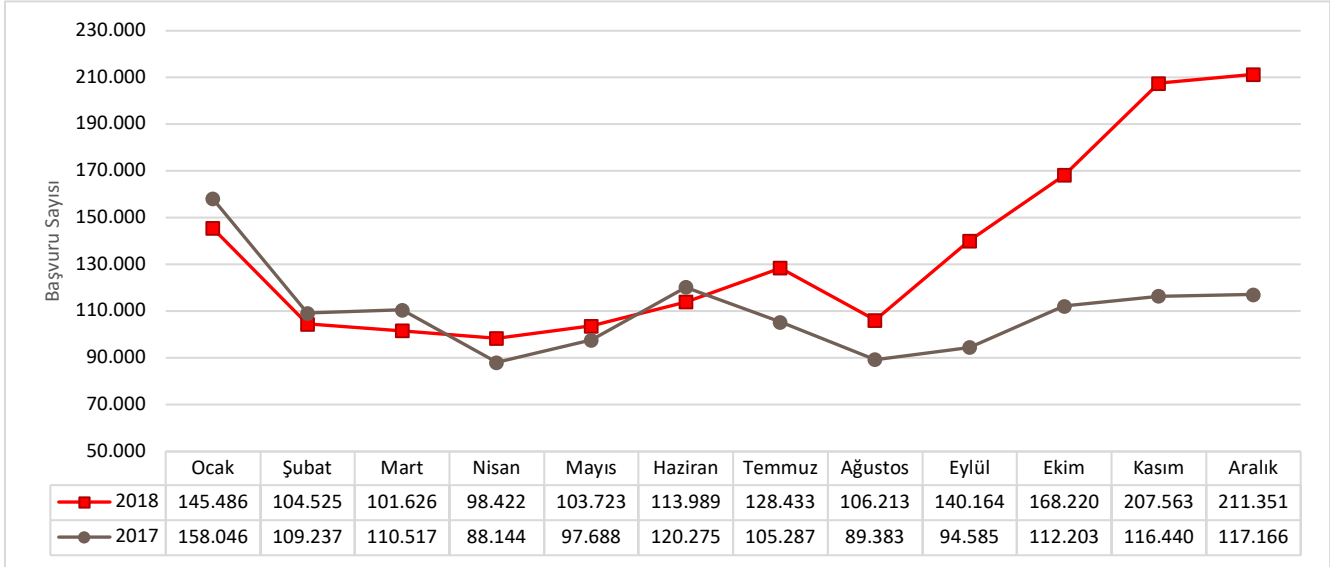
Kayıtlı işsiz sayılarında toplumsal cinsiyet açısından önemli farklılıklar gözleniyor. Önceki yıllarda kayıtlı kadın işçi sayısı kayıtlı erkek işsiz sayısından oldukça azdı. Örneğin 2010 yılında 431 bin kayıtlı kadın işçiye karşılık 1 milyon 42 bin kayıtlı erkek işçi vardı. Kadın ve erkek kayıtlı işsizler arasındaki farkın zamanla kapandığı gözlenmektedir. Hatta 2018 yılında kayıtlı kadın işsiz sayısı kayıtlı erkek işsiz sayısını aşmıştır. 2018 yılında kayıtlı erkek işsiz sayısı 1 milyon 704 bin iken kayıtlı kadın işsiz sayısı 1 milyon 805 bine yükseldi. Kadınların giderek daha fazla İŞKUR kanalını kullanmaya yöneldikleri görülmektedir.

Bu gelişmede son yıllarda kadın istihdamına verilen teşvikler ve bu teşviklerin İŞKUR kanalıyla kullanılması yanında İŞKUR'un aktif işgücü programlarında kadınların giderek daha fazla tercih edilmesi etkili olabilir. Krizle birlikte kadınların işgücü piyasasına daha fazla girdikleri ve formel kanallardan işe arama eğilimlerinin güçlendiğini söylemek mümkündür.

## İŞSİZLİK SİGORTASI FONU

## İŞSİZLİK ÖDENEĞİ BAŞVURULARI KRİZDE YÜZDE 80 ARTTI

Grafik 29: İşsizlik Ödeneği Başvuruları (2017-2018)

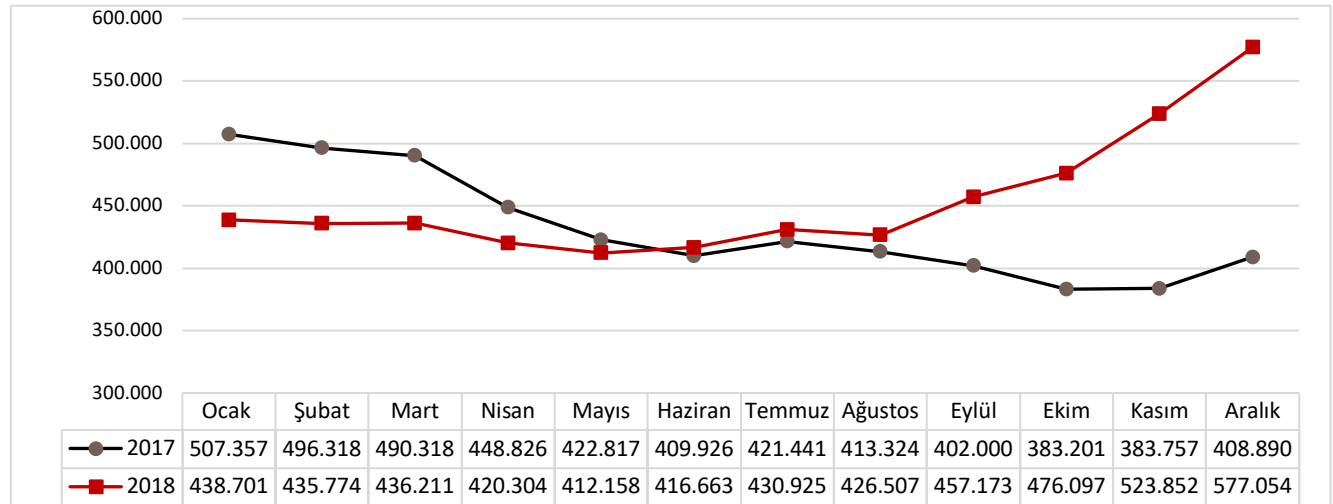


Kaynak: İŞKUR İşsizlik Sigortası Bültenleri, 2017, 2018. DİSK-AR

İşsizlik ödeneği başvuruları 2018'in ikinci yarısında krize paralel olarak fırladı. 2018'in ilk 6 ayında 2017 ile paralel seyreden başvurular temmuz ayından sonra hızla yükselmeye başladı. 2017 Temmuz'da 105 bin olan başvuru sayısı 2018 Temmuz'da 128 bine tırmandı. Yılın son dört ayında işsizlik sigortası başvuruları rekor düzeye ulaştı. Aralık 2017'de 117 bin olan başvuru sayısı bir yıl sonra Aralık 2018'de yüzde 80 artarak 211 bine ulaştı (Grafik 29). Bu tırmanış işsizliğin artmaya devam edeceğini gösteriyor.

## İŞSİZLİK ÖDENEĞİ ALANLAR 2018'DE TIRMANDI

Grafik 30: İşsizlik Ödeneğinden Yararlanan Sayısı (2017-2018)

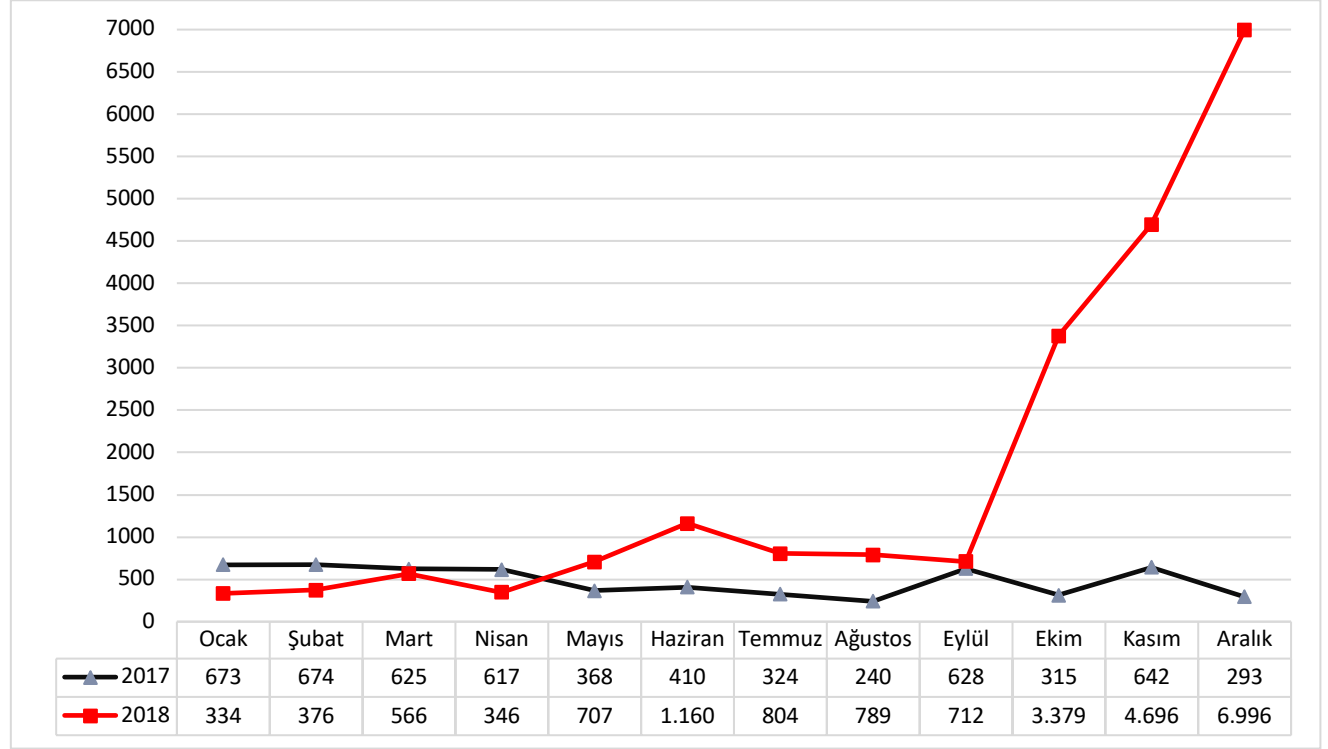


Kaynak: İŞKUR İşsizlik Sigortası Bültenleri, 2017, 2018. DİSK-AR

İşsizlik ödeneği başvurularına paralel olarak işsizlik ödeneği alanların sayısı da hızla arttı. 2017 Ocak ayından Aralık ayına 507 binden 408 bine gerileyen işsizlik ödeneği alanların sayısı 2018 yılında yükselme eğilimine girdi. İşsizliğin yılın ikinci yarısında krize paralel olarak artması işsizlik ödeneğinden yararlananların sayısının tırmanmasına yol açtı. 2018 Aralık ayında işsizlik ödeneğinden yararlanan işsizlerin sayısı bir önceki yıla göre yüzde 24 artarak rekor düzeye, 577 bine yükseldi (Grafik 30).

## ÜCRET GARANTİ FONUNDAN YARARLANANLAR KRİZDE 10 KAT ARTTI

Grafik 31: Ücret Garanti Fonundan Yararlananlar (2017-2018)



Kaynak: İŞKUR İşsizlik Sigortası Bültenleri, 2017-2018. DİSK-AR

Ücret Garanti Fonu başvuruları krizin bir diğer göstergesidir. 2017 yılında Ücret Garanti Fonundan yararlananların sayısı aylık olarak en düşük 240 en yüksek 674'e ulaşırken, 2018 Ekim ayından sonra Ücret Garanti Fonundan yararlananların sayısında sert bir yükseliş yaşandı. Ekim 2018'de 3379'ye fırlayan Ücret Garanti Fonundan yararlananların sayısı, Kasım 2018'de 4696'ya, Aralık 2018'de ise 6996'ya yükseldi (Grafik 31).

Ücret Garanti Fonu başvuruları ciddi biçimde artmış olmasına rağmen, binlerce şirketin konkordato ilan ettiği kriz koşullarında Ücret Garanti Fonuna başvuran işçi sayısının henüz çok sınırlı olduğunu söylemek mümkündür. Ücret Garanti Fonundan yararlanma işlemleri zaman aldığı için krizle birlikte yaşanan konkordato ve diğer ödeme güçlüklerine karşı işçilerin Ücret Garanti Fonuna başvuruları 2019 yılı içinde de artarak devam edecektir. Ücret Garanti Fonundan yararlananların sayısındaki sıçrama krizle birlikte yaşanan konkordatoların bir diğer göstergesi olarak değerlendirilebilir.

### Ücret Garanti Fonu

4447 sayılı İşsizlik Sigortası Kanununa göre sigortalı sayılan kişileri iş sözleşmesine tabi olarak çalıştıran işverenin konkordato ilan etmesi, işveren için aciz vesikası alınması, iflası, iflasın ertelenmesi nedenleri ile işverenin ödeme güçlüğüne düştüğü hallerde geçerli olmak üzere, işçilerin iş ilişkisinden kaynaklanan üç aylık ödenmeyen ücret alacaklarını karşılamak amacı oluşturulan fon. Ücret Garanti fonu kapsamında işçilere, 3 ayı geçmemek üzere işverenden olan temel ücret alacakları kadar ödeme yapılmaktadır.

## İŞSİZLİK SİGORTASI FONU İŞVEREN DESTEK FONUNA DÖNÜŞTÜ

Tablo 4: İşsizlik Sigortası Fon Giderlerin Dağılımı (2016-2018)

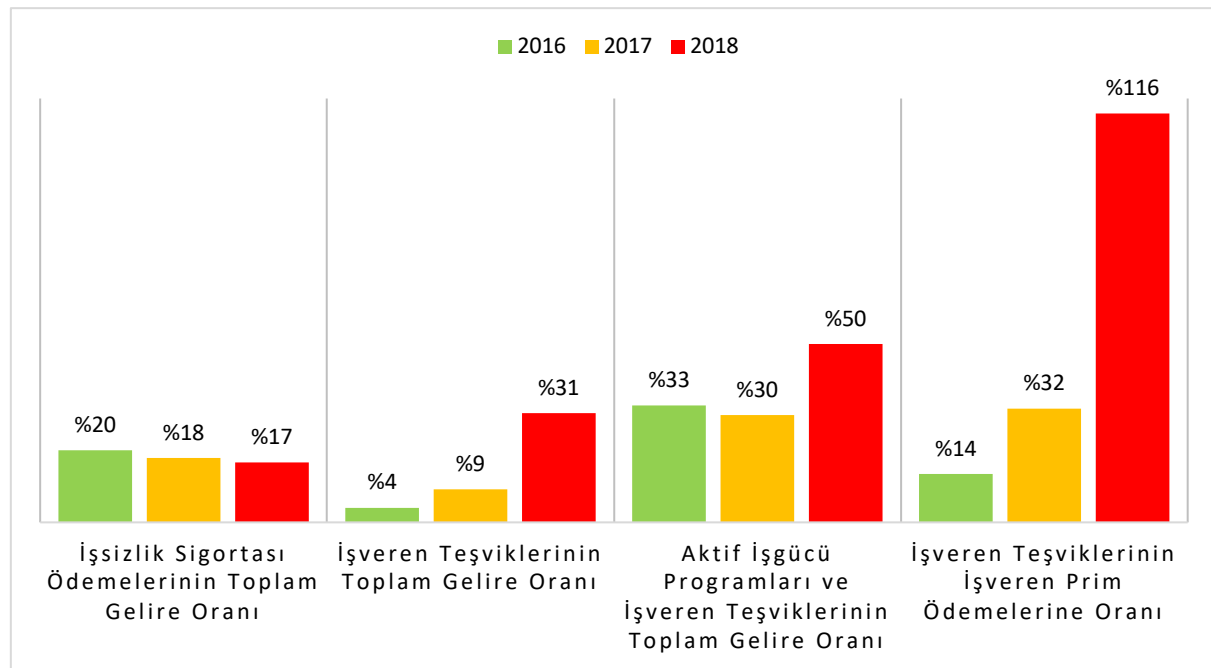
Gelir ve Gider Türü	2016	2017	2018
Toplam Gelir (1)	22.273.479.964	26.862.369.104	34.628.458.320
İşveren Prim Ödemeleri (2)	6.620.127.705	7.777.525.939	9.251.925.199
Toplam Gider (3)	12.145.157.598	13.344.259.357	23.705.145.234
Aktif İşgücü Programları (4)	4.912.228.761	3.771.274.305	4.904.236.483
İşbaşı Eğitim Programları (5)	1.556.517.860	1.900.276.071	1.851.971.449
İşveren Teşvik ve Destek Ödemeleri (6)	910.363.721	2.504.121.547	10.709.430.426
İşsizlik Sigortası Ödemeleri (7)	4.531.025.877	4.895.131.092	5.865.518.468
İşveren Teşvikleri/İşveren Prim Ödemeleri (6/2)	13,8%	32,2%	115,8%
İşveren Teşvikleri/Toplam Gelir (6/1)	4,1%	9,3%	30,9%
AİP (*) +İşveren Teşvikleri/Toplam Gelir (4+5+6)/1	33,1%	30,4%	50,4%
İşsizlik Sigortası Ödemeleri/Toplam Gelir (7/1)	20,3%	18,2%	16,9%

Kaynak: İŞKUR İşsizlik Sigortası Bülteni Aralık 2018, DİSK-AR. (\*) AİP: Aktif İşgücü Programları, DİSK-AR.

İşsizlik Sigortası Fonu (İSF) giderlerinin bileşimi giderek önemli değişiklikler göstermektedir. Temel amacı işsizlik sigortası ödemeleri olan İSF giderleri içinde işsizlik sigortasının payı azalırken işveren teşvik ve destekleri ile aktif işgücü piyasası (AİP) programlarının payı artmaktadır. 2018 yılında işveren teşviklerinin işverenler tarafından ödenen primlere oranı yüzde 116'ya yükselmiştir. Diğer bir ifade ile işverenler 2018 yılında Fona yaptıkları 9,2 milyar TL tutarındaki prim ödemesine karşılık 10,7 milyar TL teşvik ve destek almışlardır. Böylece 2015 yılında yüzde 13,8 olan işveren teşvik ödemelerinin işveren prim ödemelerine oranı hızla yükselmiş oldu. İşveren teşvik ve desteklerinin toplam Fon gelirlerine oranı 2015'te yüzde 4,1 iken 2018'de yüzde 31'e yükselmiştir (Tablo 4, Grafik 32).

Buna karşılık işsizlik sigortası ödemelerinin toplam gelire oranı düşmüştür. 2015 yılında yüzde 20,3 olan işsizlik sigortası ödemelerinin toplam gelire oranı 2017'de yüzde 18'e ve 2018'de ise yüzde 16,9'a gerilemiştir.

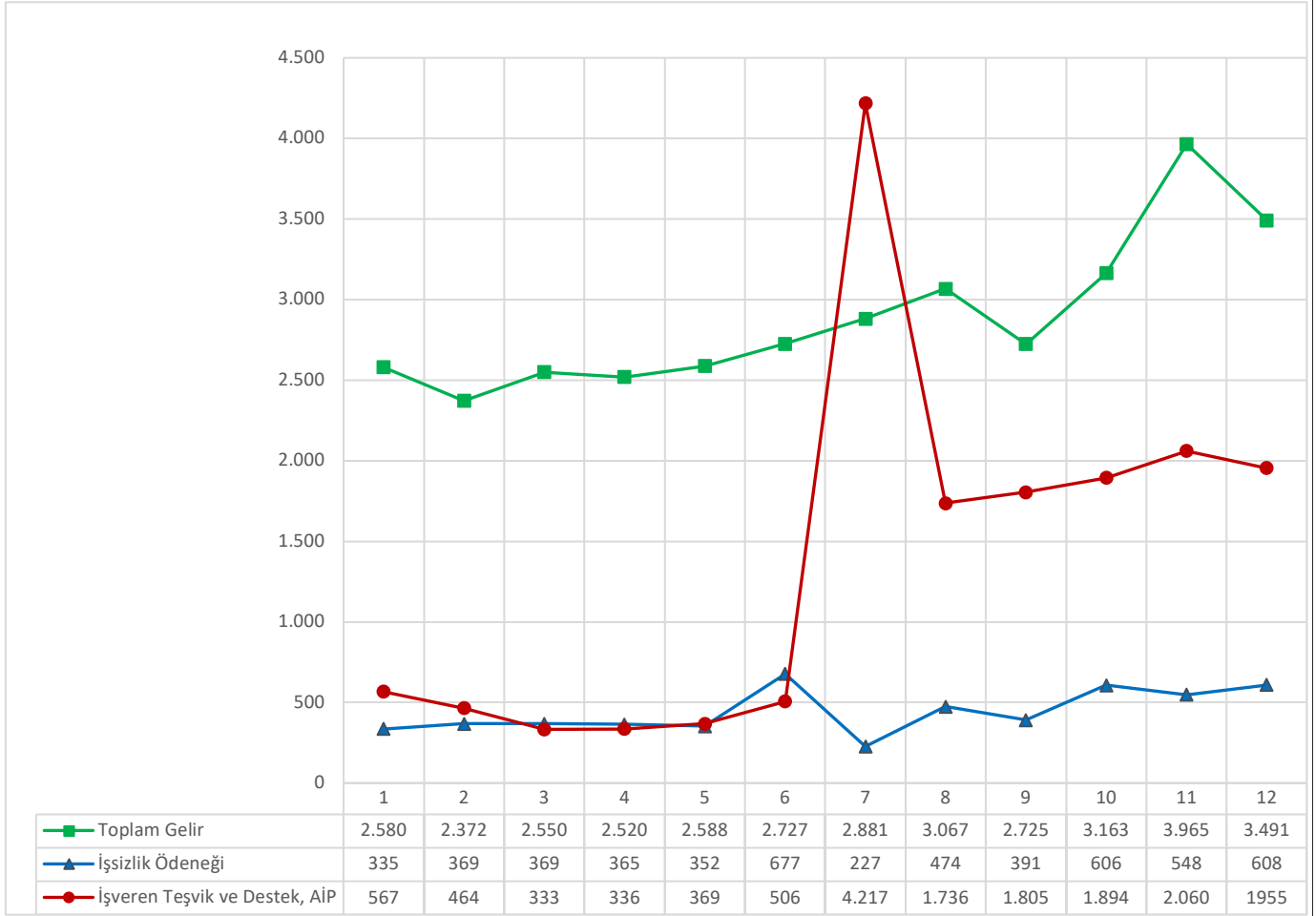
Grafik 32: İşsizlik Sigortası Fon Giderlerinin Dağılımı (2016-2018)



Kaynak: İŞKUR İşsizlik Sigortası Bülteni Aralık 2018, DİSK-AR.

## İŞSİZLİK SİGORTASI FONU 2018'DE İŞVERENLERE ÇALIŞTI

Grafik 33: İşsizlik Sigortası Gelir ve Harcamaları Aylık Değişim (Milyon TL) (2018)



Kaynak: İŞKUR İşsizlik Sigortası Bülteni Aralık 2018, DİSK-AR

İşsizlik Sigortası Fonunun (İŞF) 2018 yılı gelir ve harcamaları özellikle yılın ikinci yarısında vahim bir hal aldı. Temmuz ayında İŞF'nin 2,9 milyar TL gelirine karşılık işveren destek ve teşvikleri ile Aktif İşgücü Programları (AİP) için yapılan ödemeler 4,2 milyar TL düzeyine ulaşmıştır. Temmuz ayında İŞF'den işverenlere yapılan destek ve teşvik ödemeleri prim gelirlerinin çok üzerinde gerçekleşmiştir. Temmuz 2018'de 2,8 Milyar TL fon gelirine karşılık, işverenlere 4,2 milyar TL ödeme yapılmıştır. İşveren teşvik ve destekleri ile AİP için yapılan harcamalar yılın son aylarında da İŞF gelirlerinin yaklaşık yarısı tutarında gerçekleşmiştir. Bu durum İŞF kaynaklarının 24 Haziran 2018 seçimleriyle ve krizle bağlantılı olarak daha yoğun biçimde kullanıldığını göstermektedir (Grafik 33).

İşsizlik Sigortası Fonunun (İŞF) aslı işlevi işsizlik ödeneği olmaktan çıkmış, İŞF adeta bir işveren destek fonuna dönüşmüştür. Bu durum İŞF'nin kuruluş amacı ve sosyal devlet ilkesiyle çelişmektedir. İŞF kaynakları öncelikle işsizler için kullanılmalı ve özellikle kriz döneminde işsizlik ödeneğinden yararlanma koşulları kolaylaştırılmalıdır. Böylece çok daha fazla işsiz işsizlik sigortası kapsamına girecektir.

## BÖLÜM 3

### KRİZDE GEÇİNME KOŞULLARI

#### KRİZ GEÇİNMEYİ ZORLAŞTIRIYOR

Geçinme ve bölüşüme ilişkin göstergeler, krizin faturasının çalışanların sırtına yüklendiğini göstermektedir. Kriz sadece işsizliğe yol açmıyor çalışanların ve emeklilerin geçim şartlarını zorlaştırıyor, alım gücünü düşürüyor.

İşçi sınıfının geçim şartlarını ortaya koyan önemli göstergelerden biri olan açlık ve yoksulluk sınırıdır. Krizle birlikte açlık ve yoksulluk sınırında ciddi bir artış yaşandı.

4 kişilik bir aile için açlık sınırı 2018 şubatta 1658 TL iken Ocak 2019'da 1957 TL'ye yükseldi. Böylece açlık sınırı 2019 için belirlenen 2020 TL asgari ücretle eşitlendi. Asgari ücret henüz yılın ilk ayında açlık ücreti haline geldi. Yoksulluk sınırındaki artış ise daha yüksek gerçekleşti. Şubat 2018'de 5738 TL olan yoksulluk sınırı, Aralık 2018'de 6745 TL'ye, Ocak 2019'da ise 6758 TL'ye yükseldi.

Krizin bölüşüm ve geçim şartlarına dönük diğer bir olumsuz etkisi ise reel ücret ve verimlilik artışları arasındaki makasın açılması oldu. 2018 yılının ilk üç çeyreğinde reel ücret artışları verimlilik artışının gerisinde kaldı. 2015'te 100 olan verimlilik endeksi 2018'de 118'e yükselirken, reel ücret sadece 1,7 puanlık artışla 100'den 101,7'ye yükseldi.

2018'in ilk çeyreğinde reel ücret endeksi 106,7 iken üçüncü çeyrekte reel ücret endeksi 101,7'ye geriledi. 2018'in ilk çeyrek ve üçüncü çeyreği arasındaki 5 puanlık fark ücret artışlarının baskılandığını ve enflasyon karşısında eridiğini göstermektedir. Krize ilişkin ilk göstergeler işçilerin alım gücünün korunamadığını, bölüşüm ilişkilerinde bozulma yaşandığını ve verimlilik artışının işçilerin ücretlerine yansımadağı görülmektedir.

Krizle birlikte kredi ve kredi kartı borcunu ödeyemeyenlerin sayısında artış yaşanırken, hanehalkı harcama ve borçlanma eğiliminde ise düşüş yaşandı. Borçlanma eğiliminde yaşanan yavaşlamaya kredi faizlerinin yükselmesi, ekonomide yaşanan belirsizlik nedeniyle tüketim eğiliminin zayıflaması ve ücretler üzerindeki baskılanma yol açtı. Hane halkının borcunun hane halkı gelire oranı 2017'de yüzde 48 iken 2018'de yüzde 40'a geriledi.

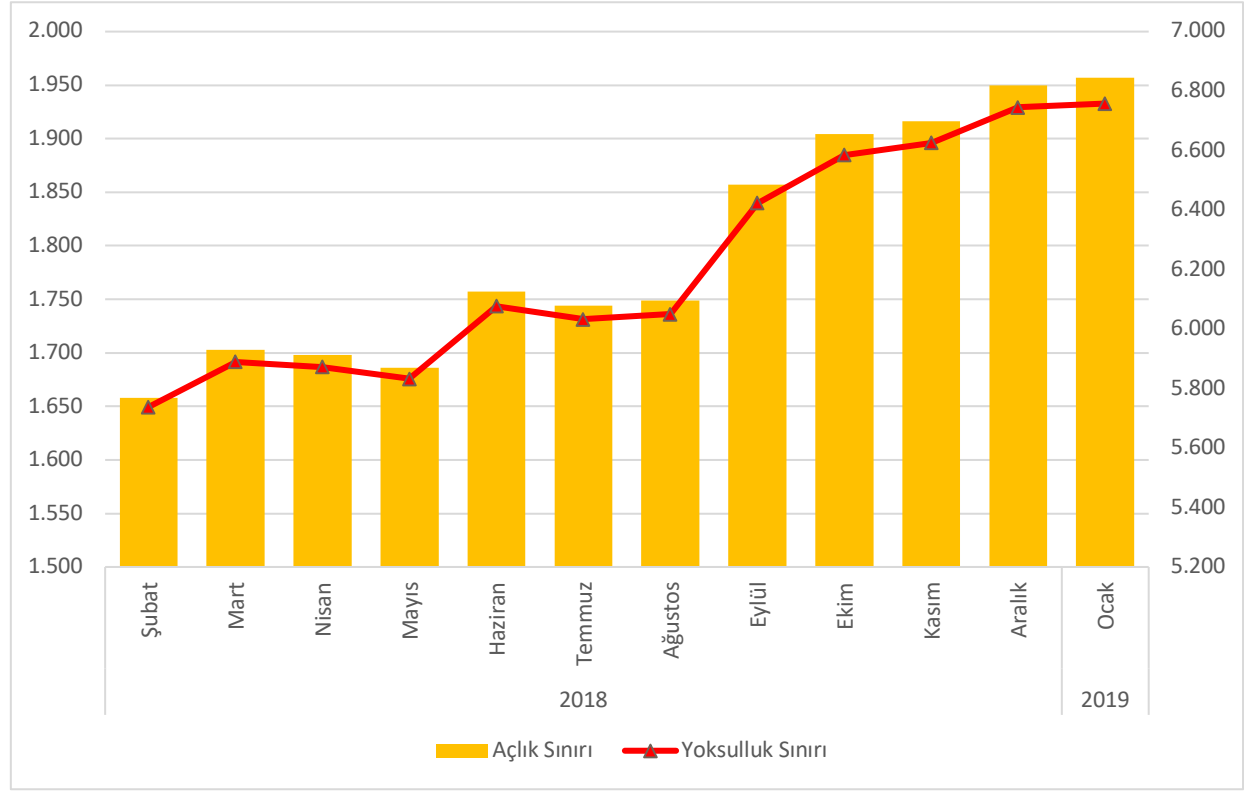
Ücretli çalışanların gelirlerinde aşınma yaratan bir diğer gelişme vergilerdir. Gelir vergisi dilimlerinin enflasyon ve kişi başına milli gelir artışından daha düşük düzeyde artırılmasından dolayı işçiler daha fazla vergi ödemekte ve net gelirleri yılın ilerleyen aylarında azalmaktadır. 2019'da ilk vergi diliminin düşük tutulması nedeniyle çalışanlar yüzde 20'lik vergi dilimine daha erken girecek ve daha fazla vergi ödeyecek.

Krizle birlikte emeklilerin geçim şartları da kötüleşmektedir. Emekli aylık ve gelirlerinin artırılmasında yapılan değişiklikler nedeniyle bir yandan emekli aylık ve gelirlerinin asgari ücrete oranı gerilemekte, öte yandan milli gelir artışı emekli aylık ve gelirlerine yansıtılmadığı için emekliler yoksullaşmaktadır.



## AÇLIK VE YOKSULLUK SINIRI

Grafik 34: Açlık ve Yoksulluk Sınırı (Şubat 2018-Ocak 2019)



Kaynak: DİSK Birleşik Metal-İş Sendikası Sınıf Araştırmaları Merkezi (BİSAM), 2018. DİSK-AR

İşçi sınıfının geçim şartlarını ortaya koyan göstergelerden biri açlık ve yoksulluk sınırıdır. Krizle birlikte açlık ve yoksulluk sınırında da ciddi bir sıçrama yaşandı. DİSK Birleşik Metal-İş Sendikası Sınıf Araştırmaları Merkezi tarafından yapılan araştırmaya göre Şubat 2018'de 1658 TL olan açlık sınırı Ocak 2019'da 1957 TL'ye yükseldi. Şubat 2018'de 5738 TL olan yoksulluk sınırı ise 6758 TL oldu. Açlık ve yoksulluk sınırının krizin etkilerinin yoğunlaştığı Eylül ayı itibariyle tırmanma eğilimine girdiği görülüyor (Grafik 34).

## Açlık Sınırı

Dört kişilik ailenin sağlıklı beslenmek için yapması gereken minimum aylık gıda harcaması açlık sınırı olarak tanımlanmaktadır. Tüketim Harcama Kalıbı dikkate alınırken, tüm içecekler, tütün ve gıda harcamaları bir kalem olarak belirlenmiştir. Yetişkin erkek ve kadınlar için 18-50 yaş grubu, 10-18 yaş grubu için erkek çocuk dikkate alınmıştır.

Kaynak: BİSAM, DİSK Birleşik Metal-İş Sınıf Araştırmaları Merkezi

## Yoksulluk Sınırı

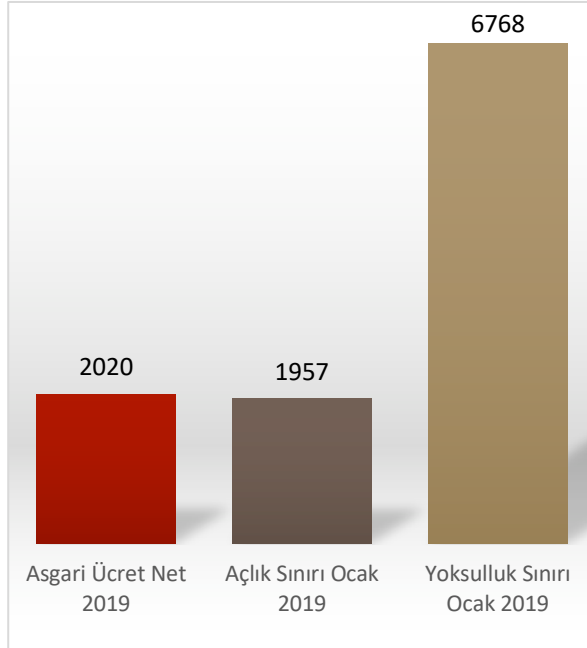
Açlık sınırı olarak belirlenen miktarın TÜİK hanehalkı tüketim harcaması oranlarında dağıtılması ile elde edilen veri ise yoksulluk sınırı olarak tanımlanmaktadır.

Yoksulluk sınırı hesaplanırken, TÜİK Hanehalkı Bütçe Anketi Tüketim Harcaması Araştırması 2016 yılı sonuçlarının, 3. yüzde 20'lik dilimin tüketim harcamaları dikkate alınmıştır. Söz konusu tüketim grubu Türkiye'de nüfusun yüzde 40 ila yüzde 60'ı arasındaki kesimidir.

Kaynak: BİSAM, DİSK Birleşik Metal-İş Sınıf Araştırmaları Merkezi

## ASGARİ ÜCRET AÇLIK SINIRINDA

**Grafik 35:** Asgari Ücret, Açlık Sınırı ve Yoksulluk Sınırı (Ocak 2019)



**Kaynak:** DİSK Birleşik Metal-İş Sendikası Sınıf Araştırmaları Merkezi

1 Ocak 2019 tarihinden itibaren geçerli olan asgari ücret, Asgari Geçim İndirimi (AGİ) dahil 2 bin 20 TL olarak belirlendi. Asgari Ücret Tespit Komisyonunda oy birliğiyle belirlenen bu rakam ile bir kez daha geçim ücretinin çok uzağında bir asgari ücret belirlenmiş ve işçiler büyümeden pay alamamıştır.

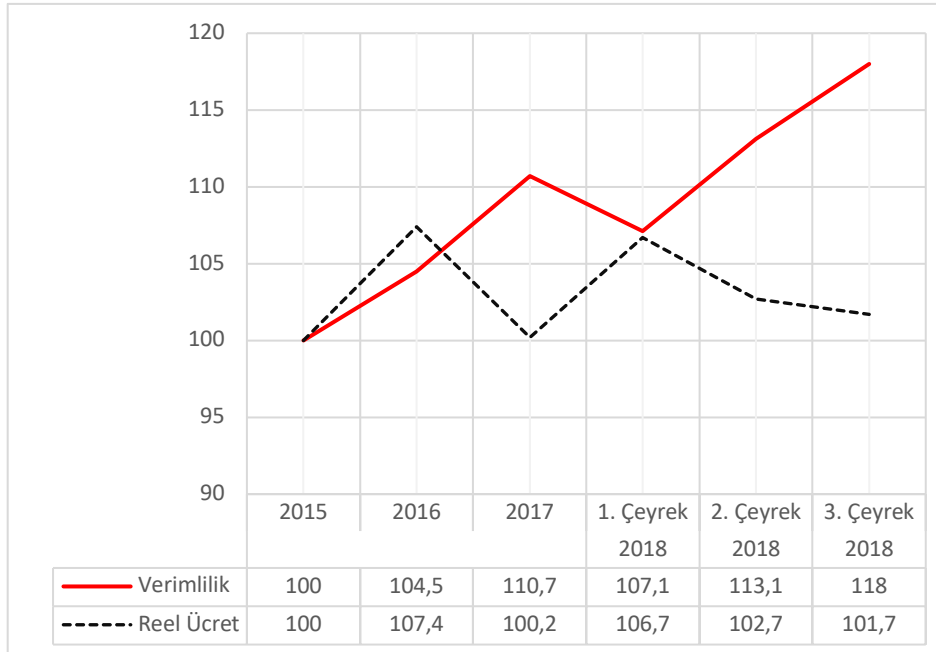
2018'de TÜİK tarafından asgari ücret için hesaplanan tutar 2213 TL iken, Asgari Ücret Tespit Komisyonu bu rakamın altında bir rakamı asgari ücret olarak belirlemiştir.

2019 yılı için saptanan asgari ücret daha yılın ilk ayında açlık sınırı düzeyine gerilemiştir. DİSK Birleşik Metal-İş Sendikası Sınıf Araştırmaları Merkezi (BİSAM) verilerine göre Ocak 2019'da açlık sınırı 1957, yoksulluk sınırı ise 6768 TL olmuştur. Dolayısıyla 2019 için saptanan asgari ücret neredeyse Ocak 2019 açlık sınırına eşittir. Böylece daha yılın ilk ayında asgari ücret açlık sınırı ile eşitlendi. BİSAM tarafından Ocak 2019 için

belirlenen yoksulluk sınırı ise 6768 TL olmuştur. Böylece asgari ücret açlık sınırına gerilerken, yoksulluk sınırının çok uzağında kalmıştır (Grafik 35).

## REEL ÜCRET ARTIŞI VERİMLİLİK ARTIŞININ GERİSİNDE KALDI

**Grafik 36:** Saatlik Verimlilik ve Reel Ücret Artışı (2015-2018)



Kriz reel ücret artışlarının verimlilik artışlarının gerisinde kalmasına yol açtı. Verimlilik artışı ile reel ücretler arasındaki makas ücretlerin aleyhine açıldı. 2015 yılında 100 olan çalışılan saat başına verimlilik endeksi 2018 yılı üçüncü çeyreğinde 118'e yükselirken, kişi başına reel ücret endeksi ise sadece 100'den 101,7'ye yükseldi. 2018 birinci çeyrekte reel ücret

endeksi 106,7 iken üçüncü çeyrekte 101,7'ye geriledi. Böylece yılın ilk çeyreği ile üçüncü çeyreği arasında reel ücretler 5 puan gerilemiş oldu (Grafik 36).

**Kaynak:** Cumhurbaşkanlığı Strateji ve Bütçe Başkanlığı Gösterge ve İstatistikleri-Türkiye Ekonomisinde Haftalık Gelişmeler ve Genel Görünüm, TÜİK, Üç Aylık Sanayi İşgücü Girdi Göstergeleri (2015:100), TÜİK, Üç Aylık İşgücü Maliyeti Endeksi (2015: 100), TÜİK, Sanayi Üretim Endeksi (2015: 100), TÜİK, Tüketici Fiyatları Endeksi (2003: 100), DİSK-AR

## VERGİ DİLİMLERİ DÜŞÜK TUTULDU ÜCRETİNİN VERGİ YÜKÜ ARTTI

Gelir vergisi dilimlerinin kişi başına milli gelir artışından daha düşük artırılması nedeniyle işçiler daha fazla vergi ödüyor ve net gelirleri azalıyor.

Hazine ve Maliye Bakanlığı 2019 Gelir Vergisi Genel Tebliğine göre yüzde 15'lik vergiye tabi ilk gelir vergisi dilimi 18 bin TL olarak saptandı. Böylece ilk vergi dilimi yüzde 21,6 oranında artmış oldu (Tablo 5). Asgari ücretin yüzde 26 oranında artması nedeniyle ilk vergi dilimi artışı düşük kaldı. Öte yandan devletin alacakları için öngördüğü yeniden değerlendirme oranı 23,73 olarak saptanırken ilk gelir vergisi diliminin yüzde 21,6 oranında artması ücretliler aleyhine bir tablo oluşturuyor. Böylece ücretliler geçen yıla göre daha erkenden yüzde 20'lik ikinci vergi dilimine tabi olacak. Asgari ücretle çalışanlar ağustos ayından itibaren 20'lik ikinci dilime girecek.

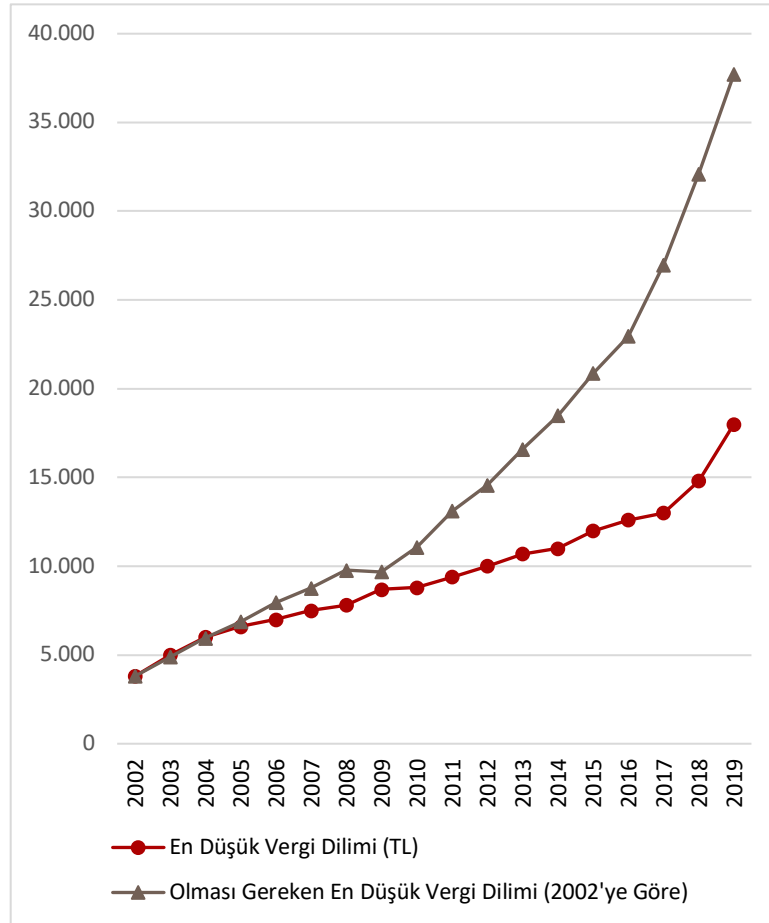
**Tablo 5:** 2019 Yılı Gelir Vergisi Dilim ve Oranları (2019)

Gelir Vergisi Dilimleri	Gelir Vergisi Oranları
18.000 TL'ye kadar	%15
18.000 ile 40.000 TL arası	%20
40.000 TL ile 98.000 TL arası	%27
98.000 TL'den fazlası	%35

**Kaynak:** Hazine ve Maliye Bakanlığı 2019 Gelir Vergisi Genel Tebliği

Hükümetin ilk vergi dilimi tutarını düşük tutması nedeniyle çalışanlar genellikle 2019 Mayıs veya Haziran ayından itibaren yüzde 20'lik vergi dilimine girerek ve daha fazla vergi ödeyecek. Net ücretler düşecek ve ücret artışlarının önemli bir bölümü vergi artışı ile geri alınacaktır.

**Grafik 37:** En Düşük Vergi Dilimi-Olması Gereken En Düşük Vergi Dilimi (2002-2019)



**Kaynak:** DİSK-AR

İlk vergi dilimi artışı yıllardır kişi başına milli gelir artışından daha düşük tutuluyor. AKP iktidara gelmeden önce 2002 yılında en düşük vergi dilimi 3800 TL idi. 3800 TL vergi dilimi Kişi Başına Milli Gelir artışı kadar artırılsaydı ilk vergi diliminin 2019 yılında en az 37,7 bin TL olması gerekirdi. Böylece 2019 yılında ilk vergi dilimi yaklaşık 20 bin TL daha düşük hesaplanmış oldu. 2002'deki düzey korunsaydı işçiler yıl içinde gelirleri 37,7 bin TL'yi aştığında yüzde 20'lik ikinci vergi dilimine girecekti. Oysa şimdi 18 bin TL'nin üzeri yüzde 20'den, 40 bin TL üzeri yüzde 27'den vergilendirilecek. Brüt ücreti 3100 TL civarında olan bir işçi 986 TL daha fazla vergi ödeyecek. Brüt ücret arttıkça vergi daha da artacak. İlk vergi dilimi 2002 yılında kişi başına milli gelirin yüzde 70'i iken bu oran 2019 yılında yüzde 33'e geriledi (Grafik 37, Tablo 6)

**Tablo 6:** AKP Döneminde En Düşük Vergi Dilimi-İşçiler Nasıl Daha Çok Vergi Verdi? (2002-2019)

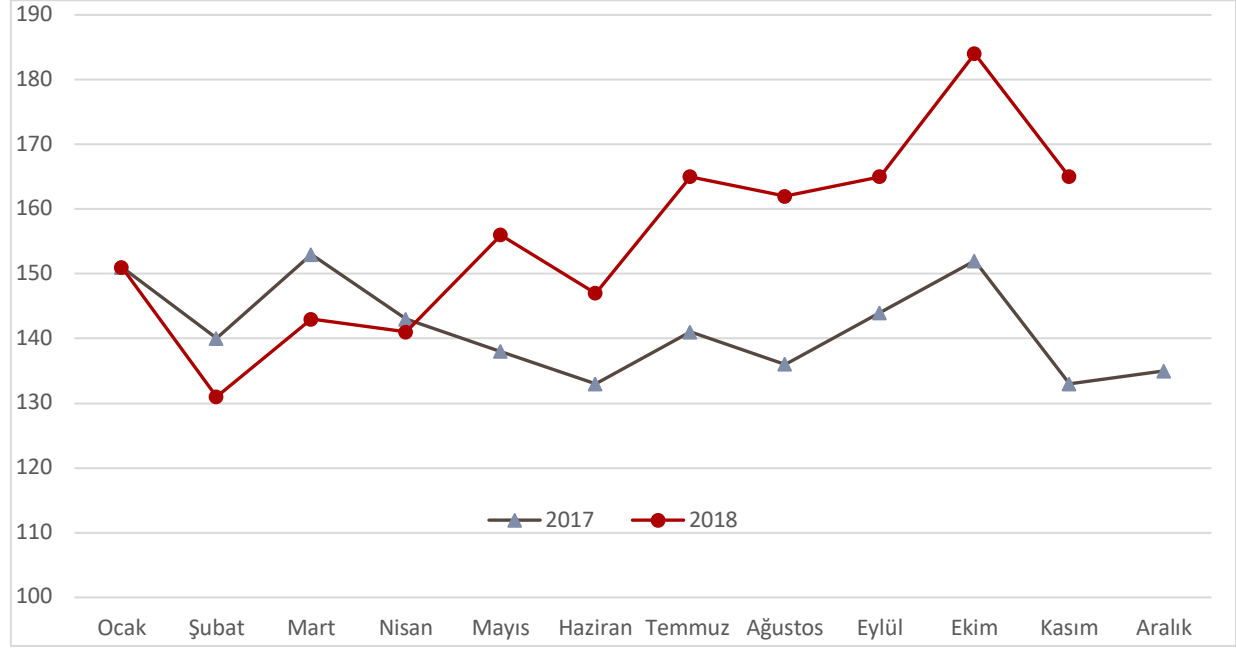
Yıl	İlk Vergi Dilimi (TL)	İlk Vergi Dilimi Endeksi	Kişi Başına GSYH (TL)	Kişi Başına GSYH Endeksi	Olması Gereken İlk Vergi Dilimi (2002'ye Göre)	İlk Vergi Dilimi/Kişi Başına GSYH	İlk Vergi Dilimi Gerilemesi 2002:100
2002	3.800	100	5.445	100	3.800	70%	100
2003	5.000	132	7.007	129	4.890	71%	102
2004	6.000	158	8.536	157	5.958	70%	101
2005	6.600	174	9.844	181	6.871	67%	96
2006	7.000	184	11.389	209	7.949	61%	88
2007	7.500	197	12.550	230	8.759	60%	86
2008	7.800	205	14.001	257	9.772	56%	80
2009	8.700	229	13.870	255	9.681	63%	90
2010	8.800	232	15.860	291	11.069	55%	80
2011	9.400	247	18.787	345	13.113	50%	72
2012	10.000	263	20.880	383	14.573	48%	69
2013	10.700	282	23.766	437	16.587	45%	65
2014	11.000	289	26.489	487	18.488	42%	59
2015	12.000	316	29.899	549	20.868	40%	58
2016	12.600	332	32.904	604	22.965	38%	55
2017	13.000	342	38.660	710	26.982	34%	48
2018 (*)	14.800	389	45.987	845	32.096	32%	46
2019 (*)	18.000	474	54.023	992	37.705	33%	48

**Kaynak:** DİSK-AR tarafından hesaplanmıştır

(\*) 2018 ve 2019 Kişi Başına Gayri Safi Yurtiçi Hasıla miktarı Hazine ve Maliye Bakanlığı tahminidir.

## KREDİ VE KREDİ KARTI BORÇLARI ÖDENEMİYOR

**Grafik 38:** Bireysel Kredi veya Kredi Kartı Borcunu Ödeyememiş Gerçek Kişi Sayısı (2017-2018) (Aylık)

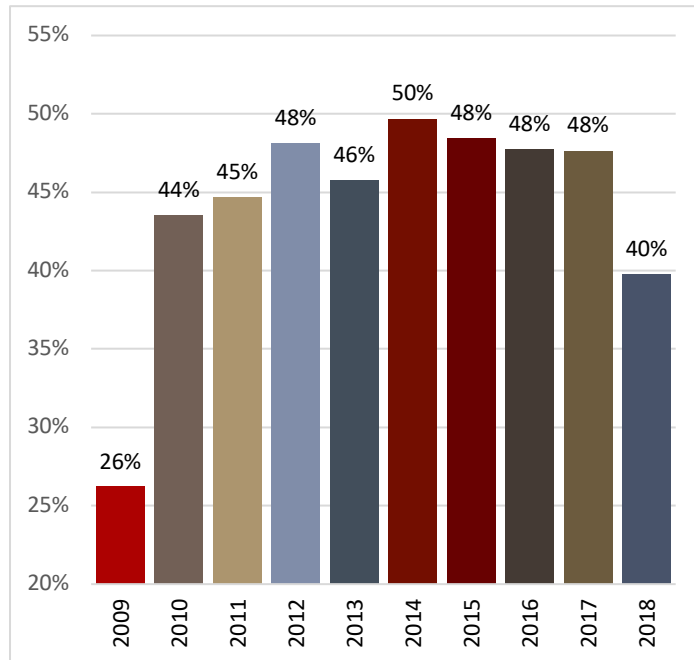


**Kaynak:** TBB Risk Merkezi (Erişim: 31.01.2019)

Krizin emekçiler açısından bir diğer göstergesi ödenmemiş bireysel kredi ve kredi kartı borçlarının tutarıdır. Türkiye Bankalar Birliği Risk Merkezi verilerine göre 2018 yılı Ocak ve Kasım döneminde kredi ve kredi kartı borcunu ödeyememiş gerçek kişi sayısı 2017 yılına göre önemli bir artış gösterdi. 2017 Ekim ayında 152 bin olan ödeme yapmayan borçlu sayısı 2018 Ekim ayında 184 bine yükseldi. 2017 Kasım ayında 133 bin olan bu sayı 2018 Kasım ayında 165 bin oldu (Grafik 38). Bireysel kredi ve kredi ve kredi kartı borçlarının ödenememesi toplumun dar gelirli kesimlerinin krizde yaşadığı ekonomik sıkıntının boyutunu göstermektedir.

## KRİZ HANEHALKI BORÇLANMASINI AZALTTI

**Grafik 39:** Hanehalkı Borcunun Harcanabilir Gelire Oranı (2009-2018)



Kriz hanehalkının borçlanma eğiliminde de bir yavaşlamaya yol açtı. Bir yandan kredi faizlerinin yükselmesi öte yandan hanehalkı gelirin krizle birlikte reel olarak azalması ve krizin yarattığı belirsizlik nedeniyle tüketim eğilimi ve talebin gerilemesi sonucunda 2018 yılında hanehalkı borcunun hanehalkı harcanabilir gelire oranı geriledi. 2009 sonrasında düşük faizlere ve uzun taksit seçeneklerine dayalı borçlanma imkanları nedeniyle hanehalkı borcunun harcanabilir gelire oranı yüzde 50'ye kadar yükseldi. 2017'de yüzde 48 olan borç oranı krizin etkisiyle 2018 yılında yüzde 40'a geriledi (Grafik 39).

**Kaynak:** TCMB Finansal İstikrar Raporlarından alındı. Erişim:23.01.2019. DİSK-AR

## EMEKLİYE MİLLİ GELİRDEN PAY YOK

Tablo 7: Emekli Aylıkları ve Milli Gelir Artışı (2002-2018)

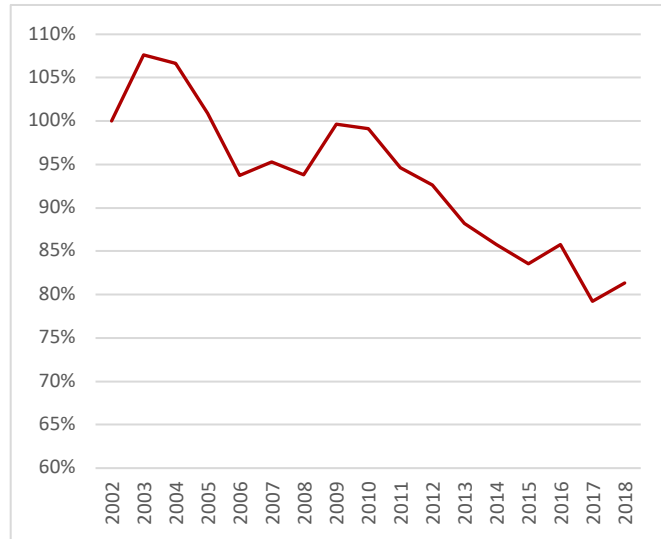
Yıl	Emekli İşçi Aylığı (Yıl Sonu)	Emekli Aylığı Endeksi	Kişi Başına GSYH	Kişi Başına GSYH Endeksi	Emekli Aylığı/ Kişi Başına GSYH
2002	239,7	100,0	5.445	100,0	100%
2003	332,0	138,5	7.007	128,7	108%
2004	400,8	167,2	8.536	156,8	107%
2005	437,2	182,4	9.844	180,8	101%
2006	470,0	196,1	11.389	209,2	94%
2007	526,5	219,6	12.550	230,5	95%
2008	578,3	241,3	14.001	257,2	94%
2009	608,3	253,8	13.870	254,8	100%
2010	692,3	288,8	15.860	291,3	99%
2011	782,4	326,4	18.787	345,1	95%
2012	851,8	355,4	20.880	383,5	93%
2013	922,5	384,9	23.766	436,5	88%
2014	1.000,0	417,2	26.489	486,5	86%
2015	1.100,0	458,9	29.899	549,2	84%
2016	1.242,5	518,4	32.904	604,3	86%
2017	1.348,5	562,6	38.660	710,1	79%
2018	1.647,5	687,3	45.987	844,6	81%

Türkiye’de 12,4 milyon emekli aylık ve geliri alan pasif sigortalı var. Bunların 8,6 milyonu yaşlılık aylığı alırken geri kalanı malullük, hak sahipliği ve sürekli iş göremezlik geliri alanlardan oluşmaktadır. Emekli aylıklarının artışında milli gelir artışının hesaba katılmaması nedeniyle emekli aylıkları milli gelire göre geriliyor. 2002’ye göre emekli aylıklarının milli gelire oranı yüzde 20 oranında geriledi. AKP döneminde emekli aylığı milli gelir artışının, ülke ekonomisinin büyümesinin gerisinde kaldı. Emekli aylıklarının 2002 yılından bu yana büyümeden aldığı pay azalmaktadır. Emekli aylıklarının kişi başına milli gelir artışı karşısında erimesi 2017 ve 2018 yıllarında arttı. 2010’da emekli aylıklarının Kişi Başına GSYH’ye oranı yüzde 100 iken 2018 yılında 81’e geriledi (Tablo 7, Grafik 40).

**Kaynak:** SGK Yıllıkları, DİSK-AR.

Not: Tabloda yer alan emekli aylıkları SGK tarafından açıklanan prim ve çalışma süresi tam olan sigortalı işçi emeklilerinin asgari aylıklarını göstermektedir. Emekli aylık ve gelirleri prim ve çalışma süresi ile hak sahipliği durumuna göre çok daha düşük olabilmekte ve asgari ücretin altına düşebilmektedir.

Tablo 40: Emekli Aylıklarının Kişi Başına GSYH Oranı (2002-2018)



**Kaynak:** SGK Yıllıkları, DİSK-AR

## Açıklama

Emekli aylıklarının milli gelire oranının hesaplamasında yıl sonu emekli aylıkları esas alınmış ve Kişi Başına Gayri Safi Yurt İçi Hasıla ile karşılaştırılmıştır. Tablodaki emekli aylıkları toplam pasif sigortalıların yüzde 56’sını oluşturan işçi emeklilerinin (4/a grubu) tam süreli prim ödeyerek emekli olanların nominal emekli aylıklarıdır. Tablo hazırlanırken Sosyal Güvenlik Kurumunun sigortalı sayıları ile mali istatistikleri kullanılmıştır. Cari fiyatlarla Kişi Başına GSYH verileri Cumhurbaşkanlığı 2018 programından alınmıştır. GSYH’deki genel büyüme değil kişi başına büyüme esas alınmıştır.

## BÖLÜM 4

### KRİZ GÜNCESESİ: KRİZİN FATURASI EMEĞE

#### KONKORDATO-İŞTEN ÇIKARMA-İŞ DARALTMA-ÜCRETSİZ İZİN-İNTİHAR

Bu bölümde ekonomik krizin çalışma hayatına etkilerine ilişkin basında yer alan haberlerden yapılan tematik bir derleme yer almaktadır. Krizin çalışma hayatına etkilerini, şirket iflas ve ödeme güçlükleri ile konkordato ilanları, işten çıkarma, ücretsiz izin, üretimi durdurma ve üretimi azaltma, krizin yol açtığı tepkiler (intihar ve kendine zarar verme eylemleri) ve krize karşı işçi eylemleri başlıkları altında derlemeye ve eğilimleri saptamaya çalıştık.

Krizin en bilinen sonuçlarından biri ödeme güçlüğüne düşen şirketlerin konkordato ilan etmesi oldu. Ekonomik krizle ilgili haberlerde en yaygın görülen konu konkordato ilanlarıdır. Aşağıda metinde de görüleceği gibi sayısı binlerle ifade edilen konkordato başvurusu söz konusudur.

Basında yer alan çeşitli haberlere göre farklı sektörlerden 3 binin üzerinde borçlu konkordato başvurusunda bulundu. Ekim 2018'de 750 olan konkordato başvuru sayısı, Kasım 2018'de 1100'e yaklaşmış ve konkordato başvuruları Aralık 2018'de de devam etmiştir. Konkordato başvurularına paralel olarak Ücret Garanti Fonu başvurularının da arttığı gözleniyor. Eylül 2018'de 700 civarında olan başvuru sayısı Aralık 2018'de 7 bin civarına yaklaştı.

Konkordato başvurusunda bulunan şirketlerin büyük çoğunluğunun merkezi İstanbul'da yer alıyor. Ankara ve İzmir ise konkordato ilan eden şirketlerin yoğun olduğu diğer iki şehirdir. Konkordato başvuruları inşaat, gıda, giyim ve metal sektörlerinde yoğunlaşıyor.

Kriz döneminde işten çıkarmalara ilişkin sağlıklı verilere basında yer alan haberlerden ulaşmak güç olmakla birlikte krizin yoğunlaştığı 2018 Eylül ayı sonrasında kriz nedenli işten çıkarma haberlerinin yaygınlaştığı görülüyor. İrili ufaklı çok sayıda kriz nedenli işten çıkarmanın çok sınırlı bir bölümünün basına yansıdığını söylemek mümkündür. Eylül-Kasım 2018 döneminde sigortalı işçi sayısının 360 binden fazla azaldığı düşünülecek olursa sadece kayıtlı işçiler içinde işini kaybedenlerin devasa boyutlarda olduğu görülmektedir.

Derlediğimiz haberlerde işten çıkarmaların en yoğun olduğu sektörler olarak konkordatoda başvurularında olduğu gibi inşaat, metal, petro-kimya, dokuma, madencilik ve gıda olarak öne çıkıyor.

Kriz döneminde bazı işyerleri işten çıkarmaları tercih ederken bazıları da işçileri ücretsiz izne çıkarma/çalışanlara zorla izin kullandırma, fazla çalışmalarını kaldırma, işçi ücretlerinde kesintiler uygulama, vardiya sayılarında değişiklik yapma ve üretimi geçici olarak durdurma gibi yöntemleri tercih ediyor. Böylece kimi şirketler işçi çıkarmayı bir süre öteliyor. Bu geçici önlemlerin işe yaramaması durumunda nihai adımın işten çıkarma olacağı sır değil.

Krizin yarattığı sonuçlara farklı tepkilerin verildiği görülüyor. Kiralarını ödemekte zorlanan esnaftan bazıları kepenk indirme eylemi yaparken, sendikalar sınırlı sayıda yürüyüş ve basın açıklaması düzenledi. İşçiler daha çok dağılık ve kendiliğinden iş bırakma ve oturma eylemleri gerçekleştirdi. Kimi işçiler ise çaresizlikten kendine zarar verme, intihar ve intihar girişimi gibi vahim yollara başvurdu. Krizle bağlantılı en az altı intihar girişimi yaşanırken, bunlardan üçü yaşamını kaybetti.

Aşağıda krizin yoğunlaştığı Eylül-Aralık 2018 döneminde ekonomik krizin çalışma hayatı ve emeğe etkileri konusunda basından derlediğimiz tarih sıralı gelişmeler yer almaktadır.



## KONKORDATO PATLAMASI

- **Keskinöglü Tavukçuluk** nakit sıkışıklığı nedeniyle konkordato başvurusu yaptı (Dünya, 12.06.2018).
- 80 yıllık ayakkabı markası **Hotiç** konkordato ilan etti (Sözcü Gazetesi, 02.09.2018).
- **Derindere** ve **BIS Enerji** konkordato başvurusunda bulundu (Evrensel, 04.09.2018).
- **Yeşil Kundura** konkordato ilan etti (NTV, 18.09.2018).
- **Beta Ayakkabı** konkordato ilan etti (Hürriyet, 22.09.2018).
- Kocaeli Su ve Kanalizasyon İdaresi Genel Müdürlüğü (İSU) tarafından Derince ve Körfez'de yaptırılan altyapı çalışmaları ihalelerini alan **Atınak Mühendislik** konkordato ilan etti (Evrensel, 27.09.2018).
- Gebze'de faaliyet gösteren **Eminiş Ambalaj** ekonomik kriz dolayısıyla hammadde giderlerinin artması, faiz oranlarının yükselmesi, talebin düşmesini gerekçe göstererek konkordato ilan etti (BirGün, 27.09.2018).
- **Gilan Mücevher, Mendo İç Giyim, Dizayn Boru ve Reetcorp Rio Kiralama** konkordato ilan etti (Cumhuriyet, 28.09.2018).
- Yavuz Sultan Selim Köprüsü'nün İtalyan ortağı **Astaldi** Roma'da mahkemeye başvurarak konkordato ilan etti (Sözcü, 29.09.2018).
- Ünlü İstanbullu kebab lokantası **Kaşıbeyaz** ve İzmirli lojistik şirketi **Günaydın Group** konkordato ilan etti (Sözcü, 29.09.2018).
- **Burak Alüminyum** ile Türkiye'nin ilk alüminyum levha üreticisi olarak 1960'lı yıllarda kurulan **Teknik Alüminyum** için tedbir kararları verildi ve konkordato komiserleri heyeti atandı (Subcon Turkey, 1.10.2018).
- Dövizdeki artış ile birlikte yaşanan ekonomik krizden en çok etkilenen sektörlerin başında inşaat sektörü geliyor. Birçok firmanın finansal sıkıntı yaşadığı sektörde **172 firma konkordato ilan etti** (infaatderyasi.com, 03.10.2018).
- Nedim Türkmen, Sözcü Gazetesi'ndeki yazısında Türkiye'nin genelinde 8 Ekim 2018 itibariyle konkordato başvurusunda bulunan **3 binin üzerinde** borçlu olduğunu yazdı. Yazar listenin yüzde 75'ini inşaat şirketlerinin, beton santrallerinin, yapı malzemesi satanların ve hırdavatçıların oluşturduğunu vurguladı (8.10.2018).
- İstanbul'da bulunan ve lojistik sektöründe faaliyet gösteren **Bortruck Lojistik** konkordato istedi. Gebze'de çelik endüstrisinde faaliyet gösteren **Çel-Mer**'in konkordato süresi uzatılırken, ofis malzemeleri satan Maya Kırtasiye de konkordato başvurusunda bulundu (Sözcü, 9.10.2018).
- **Yörsan Gıda** konkordato istedi. Dava dilekçesinde, şirketin mali güçlük içinde olduğu kaydedildi (Hürriyet, 12.10.2018).
- İzmir'de **Nuhoğlu İnşaat** konkordato istedi (Aydınlık, 14.10.2018).
- **Çarşı Yapı, 42 Evler** ve İzmir Aliğa'da şubeleri bulunan **Güleriüz Nalburiye AŞ** konkordato istedi (Demokrat Kocaeli, 18.10.2018).
- **Fleetcorp AŞ** geçen 2018 Eylül ayında konkordato talebiyle İstanbul 1. Asliye Ticaret Mahkemesi'ne başvurmuştu. Mahkeme şirketin iflasına karar verdi (Sözcü, 7.11.2018).
- Şirketler iflastan korunmak için başvurduğu konkordato nedeniyle **ertelenen borç miktarı 30 milyarı buldu**. Habertürk'ün hesaplamasına göre konkordatolar gerekçesiyle sadece bankalar tarafından ertelenen borç miktarı 15 milyarı geçti. Bankaların tahsilde zorlandığı yani batık kredi tutarının 69 milyar düzeyinde olduğu aktarıldı (Habertürk, 8.11.2018).
- **Saray Halı** ve **Saray Çiftliği** için konkordato talep edildi (Hürriyet, 10.11.2018).
- **Ticaret Bakanı Ruhsar Pekcan**'ın 2018 yılının Kasım ayına kadar 356 şirketin konkordato ilan ettiğini söylemesi üzerine **Erdal Sağlam** Hürriyet Gazetesi'ndeki köşe yazısında bu sayının **750 civarında** olduğunu, böyle devam ederse de yılın sonunda 1000'i bulacağını belirtti (15.11.2018).
- **Abdullah Kığılı, Ramsey, Armani, Versace, Kimlik, KİP Gürmen, Tom Frank** gibi markalara fason üretim yapan ve yaklaşık 600 çalışanı bulunan **Sir Kostüm Giyim** konkordato ilan etti (Ege Telgraf, 16.11.2018).



- Mudurnu'da 750 bin metrekare arazi üzerinde 200 milyon dolar yatırımla hayata geçirilen **Burj Al Babas** adlı projenin sahibi **Sarot Group** için mahkeme iflas kararı verdi (Habertürk, 20.11.2018).
- Üçüncü havalimanı, **Rixos, Swisotel ve Four Seasons** otelleri gibi yapıların inşaatlarında görev alan **DSG İnşaat** konkordato ilan etti (Sözcü, 21.11.2018).
- Samsun'da ekonomik kriz nedeniyle **yüzlerce firma** konkordato başvurusunda bulundu. Ekim ayı sonunda konkordato başvurusunu yapan market, bu süreçte birçok mağazasını başka firmalar devretti. Devir aşamasında işçilerin yaklaşık 380 işçinin tazminatlarına yönelik usulsüzlük yaşandı. Binlerce işçi işten çıkarıldı (BirGün, 25.11.2018).
- Adana'da 350 saya atölyesinin 200'ünün kepenk indirdiğini belirten Ayakkabı Dayanışma ve Yardımlaşma Derneği Başkanı Mustafa Özay, ekonomik krizin ayakkabı sektörünü vurduğunu ifade etti. Adana'daki **saya atölyelerinin yüzde 57'sinin kepenk indirdiğini ve 3 bin 600 işçinin mağdur olduğunu** söyledi (Yeni Çağ, 28.11.2018).
- İstanbul Park Formula Yarış Pisti, Yavuz Sultan Selim Köprüsü ve Kuzey Marmara Otoyolu gibi projelerde görev alan **Ayhanlar Holding** konkordato istedi. Mahkeme şirkete üç ay geçici mühlet verdi. Firmanın 900 çalışanı bulunuyor (Sözcü, 01.12.2018).
- Gebze Plastik Organize Sanayi Bölgesi'nde kurulu bulunan **İnci Plastik** adlı firma konkordato istedi (Kulis Haber, 07.12.2018).
- **Erdal Sağlam** Hürriyet'te **Ticaret Sicil Gazetesi** kaynaklı değerlendirmesinde, ekim sonu itibariyle yaklaşık 750 olan konkordato sayısının kasım sonunda 1100 rakamına çok yaklaştığını belirtti. Sağlam sadece kasım ayında yaklaşık 350 adet konkordato kararının Ticaret Sicil Gazetesi'nde yayımlandığını belirtti (10.12.2018).
- Ticaret Bakanı Ruhsar Pekcan, konkordato ilan eden şirket sayısını "**Anonim şirketlerde 294'e, limited şirketlerde 552'ye, toplamda 846'ya ulaştı**" sözleriyle açıkladı (Sözcü, 13.12.2018).
- Ali Rıza Güngen gazeteduvar.com.tr'deki yazısında 10 Kasım'dan 13 Aralık'a kadar **490 şirketin konkordato** ilan ettiğini belirtti (14.12.2018).
- Denizli'de bulunun, süt ve süt ürünleri üretimi yapan **Aynes Gıda** konkordato istedi (Hürriyet, 19.12.2018).
- **Vefa Prefabrikte Yapılar AŞ ve Ekobord Yeni Nesil Levha ve Duvar Sis. AŞ** için konkordato istendi (Hürriyet, 19.12.2018).
- **Çift Geyik Karaca** konkordato istedi (Hürriyet, 28.12.2018).

### KRİZ NEDENİYLE İŞTEN ÇIKARMALAR

- Hatay, Osmaniye ve Kocaeli Gebze'de fabrikaları bulunan **Yücel Boru**'nun Gebze fabrikasından **70'i** aşkın işçi işten çıkarıldı (Kızıl Bayrak ve Alinteri, 02.08.2018).
- **Aygaz**'da 15 işçi işten çıkarıldı (Sol Haber, 03.08.2018).
- **HEMA**'da **183** işçi kriz vb. gerekçelerle "6 ay ücretsiz izin" denilerek işten çıkarıldı. **100'e** yakın beyaz yakalının da işine son verildi (Kızıl Bayrak, 03.08.2018).
- **Keskinoğlu Tavukçuluk**'ta **800** işçi işten çıkarıldı (Aydınlık, 16.08.2018). Sendikal kaynaklardan edindiğimiz bilgilere göre ise Keskinoğlu Tavukçuluk'tan **700'ü kadın 1000 işçi** işten çıkarıldı (19.12.2018).
- DİSK Ege Bölge Temsilcisi Memiş Sarı'ya göre İzmir'de yaklaşık **2 bin 500** işçi işten çıkarıldı. Söke'de bir tekstil firması fabrikasını kapattı, **750** kişi işsiz kaldı, İzmir'de **Delphi, Makro** ve birkaç işletme kapandı (9 Eylül İzmir, 24.08.2018).
- **Uzmanlar Platform**'da **15** işçi işten çıkarıldı (Kızıl Bayrak, 05.09.2018).
- **Dünya** Gazetesinde **30'u** aşkın kişi işten çıkarıldı (Kızıl Bayrak, 15.09.2018).
- İzmir'de **Nuhoğlu İnşaat** tarafından yapılan Yenitepe Projesi artan inşaat maliyetlerinden dolayı durdu. **900** işçi birikmiş alacakları ve tazminatları ödenmeden işten çıkarıldı (Evrensel, 22.09.2018).
- Bartın/Amasra'da faaliyet gösteren özel maden şirketinde **1701 sendikali işçinin 205'i**, ekonomik kriz olduğu söylenerek işten çıkarıldı (Cumhuriyet, 22.09.2018).

- **TOFAŞ**'in emekliliği gelmiş ve askere gidecek personelin aralarında bulunduğu **50** kişinin işine son verdiği öğrenildi (Aydınlık, 27.09.2018).
- **Duyar Vana**'da işten çıkarmalar başladı. İşten attığı işçilere ise ihbar tazminatı ödenmedi, kıdem tazminatı ise taksit edildi (Evrensel, 29.09.2018).
- Avrupalı bir fon kuruluşu tarafından satın alınan jant üreticisi **CMS**'de yeni işbaşı yaptırılan işçilerin bir kısmı işten çıkarıldı. İşçiler, işten çıkarmaların devam edeceğini söyledi (Evrensel, 29.09.2018).
- Kütahya'daki **Enel Enerji** fabrikasında **15** işçinin kriz gerekçe gösterilerek işten atıldığı öğrenildi (Kızıl Bayrak, 03.10.2018).
- Denizli'deki **Shamrock Tekstil** önceki gün boyahane bölümünde çalışan **70** işçiyi işten çıkardı (Evrensel, 07.10.2018). Sendikal kaynaklardan 20.12.2018 tarihinde aldığımız bilgiye göre işten çıkarılanların sayısı **30'u kadın ve toplam sayı 100'e** yaklaştı.
- İstanbul/Avcılar'da kurulu bulunan ve jant üretimi yapan **Kormetal** fabrikasında **17 işçi** kriz gerekçesiyle işten çıkarıldı (Evrensel, 07.10.2018).
- 1 Eylül-7 Ekim arasında **32 işyerinde, 4 bin 500 işçi işten atıldı**. İnşaat işkolunda bin 650 işçi, metalde bin 516, petro-kimyada 400, dokuma-hazır giyimde 279, madencilikte 269, genel işlerde 180, gıda sanayisinde 115, gemi yapımında 37, konaklama ve eğlencede 25, taşımacılıkta 18 ve enerjide 5 işçi işten çıkarıldı. İşten çıkarmalar İstanbul, Kocaeli, İzmir, Tekirdağ, Adana, Ankara, Bursa, Antalya, Denizli, Manisa, Bartın, Kahramanmaraş, Sakarya, Kütahya ve Muğla'da yoğunlaştı. **İzmir'de 1078, Tekirdağ'da 570, Kocaeli'de 508, İstanbul'da 432, Ankara'da 310 işçi işten atıldı** (Aydınlık, 14.10.2018).
- Sabancı Holding'in otobüs ve iş makinesi üreten fabrikası **TemSA 300** işçiyi işten çıkardı (Aydınlık, 14.10.2018).
- Koç'un Ankara'daki **Türk Traktör Fabrikası 130** işçiyi işten attı (Aydınlık, 14.10.2018).
- Tekirdağ Çorlu'da 700 çalışanıyla 2005 yılından bu yana sektöründe 9 kez ihracat şampiyonu olan **Termo Teknik** Fabrikası'nda **70** kişi işten çıkarıldı (Aydınlık, 14.10.2018).
- Eskişehir'deki **Candy Hoover** bünyesindeki **Doruk Fabrikası'nda 16 işçi** kapı önüne kondu (Aydınlık, 14.10.2018).
- **Tchibo** mağazaları **9** güvenlik görevlisini tazminatsız işten çıkardı (Aydınlık, 14.10.2018).
- Ankara'da Çankaya Belediyesinin taşeron şirketlerinden **Canpaş'ta 10 ay 29 gün** sözleşmeleri olan **180** işçi altıncı ayı doldurmadan işten çıkarıldı (Aydınlık, 14.10.2018).
- İzmir'de **Özsüt 5 işçiyi** işten çıkardı (Aydınlık, 14.10.2018).
- İstanbul Tuzla **Selah Tersanesi'nde 15 işçi**, tazminatsız olarak işten atıldı (Aydınlık, 14.10.2018).
- Sakarya **Karasu Limanı'nda 22** taşeron işçisi, sıradaki gemiyi boşaltmayı beklerken işten çıkarıldı (Aydınlık, 14.10.2018).
- **Anı Tur**, İstanbul ve Antalya'dan **25** işçiyi tazminatsız ve gerekçesiz sokağa attı (Aydınlık, 14.10.2018).
- Kocaeli'de kurulu **Takosan'da 16 işçi** işten çıkarıldı (Aydınlık, 14.10.2018).
- Kocaeli'de kurulu **Sumiriko Hose** Fabrikası'nda geçen yıl **476 olan işçi sayısı 320'ye** düştü (Aydınlık, 14.10.2018).
- Bursa **Karacabey'de 300** işçinin çalıştığı tarım makineleri üreten **Fimaks 50** işçiyi işten çıkardı (Aydınlık, 14.10.2018).
- **Bayburt Grup** ödenek yokluğundan üç aydır maaş veremediği **750** işçiyi işten attı (Aydınlık, 14.10.2018).
- Tekirdağ Çerkezköy'deki Amerikan şirketi **EATON Polimer Kauçuk Fabrikası'nda 300 işçi** işten çıkarıldı (Aydınlık, 14.10.2018).
- İzmir'de Yaşar Holding bünyesindeki **DYO Boya Fabrikası'ndan 100 işçi** çıkarıldı (Aydınlık, 14.10.2018).
- Tekirdağ Çerkezköy'de bulunan **Altın İplik ve Çorap Sanayi 200** kişi işten çıkarıldı. Şirket, işçi ücretlerini taksit şeklinde ödemeye başladı (Aydınlık, 14.10.2018). Sendikal kaynaklardan edindiğimiz bilgiye göre işten çıkarılan **200 işçinin 160'ı kadın** işçilerden oluşuyor.

- Manisa'da **Soma Kömürleri AŞ'**e ait Işıklar Maden Ocağı'nın yanındaki kömür yıkama tesislerinde çalışan **60** işçi kriz gerekçesiyle işten çıkarıldı (Aydınlık, 14.10.2018).
- Bartın Amasra'da **Hattat Holding'e** ait maden ocaklarında çalışan **209** işçinin iş sözleşmesi ekonomik kriz gerekçesiyle feshedildi (Aydınlık, 14.10.2018).
- Kocaeli Körfez'de bulunan **Göçmen Börekçisi 25** kadın işçiyi işten çıkardı (Aydınlık, 14.10.2018).
- İzmir'de **Yaşar Holding** bünyesinde bulunan **Pınar Süt'ten 73** işçi çıkarıldı. **Yaşar Holding** İzmir'deki fabrikasında yoğurt bölümünü kapattı (Aydınlık, 14.10.2018). Sendikal kaynaklardan edindiğimiz bilgiye göre **73 işçinin 50 ila 55'i** kadınlardan oluşuyor.
- 3. köprü ve Osmangazi köprüleri ile bağlantı sağlayacak olan otoyol inşaatının **Taşkışığı ve Kandıra** yolundaki şantiyelerinde çalışan yaklaşık **800** işten çıkarıldı (Kızıl Bayrak, 23.10.2018).
- İstanbul Kıracı'ta bulunan **Altan Plastik'te** son 1 ayda **30'dan fazla** işçi kriz gerekçesiyle işten çıkarıldı (7.11.2018, Kızıl Bayrak).
- İstanbul Avcılar'da fabrikalar bölgesinde kurulu **Kor Metal'de** kriz bahanesiyle işten çıkarılanların sayısı **30'u aştı** (11.11.2018, Kızıl Bayrak).
- Bursa'da Demirtaş Organize Sanayi Bölgesi'nde faaliyet gösteren **Gürsoy Mepar Lojistik, 97 çalışanı** sektördeki durgunluğu gerekçe göstererek işten çıkardı. İşten çıkarılan işçilerden biri iki aylık alacağı olduğunu, kıdem tazminatının ve alacaklarının ne zaman ödeneceğinin belli olmadığını söyledi (BirGün, 22.11.2018).
- Kayseri'de kriz bahanesiyle toplu işten çıkarmalar yaşanıyor. **Boydak Holding'e** ait olan fabrikalar **15 bin** işçiden **1500'ünü** işten çıkaracaklarını ilan etti (23.11.2018, Kızıl Bayrak).
- Ekonomik kriz Türkiye'nin en büyük sanayi üslerinden **Gaziantep Organize Sanayi Bölgesi'ni** vurdu. Plastik fabrikasında "İş yok, dolar çok yüksek" denilerek bir işçi işten çıkarıldı. İşçi çıkarmayan sanayiciler ise işçilerini zorunlu izne gönderdiği belirtiliyor. **270 bin kişinin çalıştığı Organize Sanayi Bölgesi'nde 50 bin işçinin işten çıkarıldığı ifade ediliyor** (Aydınlık,25.11.2018).
- **Uğur Konfeksiyon** kriz bahanesiyle işçi çıkarmaya başladı. Ustalar ve şefler aracılığıyla işçiler üzerinde psikolojik baskı uygulandığı belirtiliyor. **60** kişilik liste oluşturulduğu ve işten atmaların devam edeceği konuşuluyor (30.11.2018, Kızıl Bayrak).
- **Bursa Nilüfer Organize Sanayi Bölgesi'nde Elemeği Project Solutions** işyerinde **25** işçi işten çıkarıldı (1.12.2018, Kızıl Bayrak).
- Esenyurt'ta bulunan ve Hak-İş'e bağlı Öz İplik-İş'in örgütlü olduğu **Örma Tekstil** fabrikasında **140** işçi kriz gerekçesiyle işten çıkarıldı. Çıkarılan işçilerin yaklaşık **120'si kadın** işçilerden oluşuyor. Kadın işçilerin yoğun çalıştığı **Örma Tekstil H&M, LCW Waikiki, De Facto** gibi büyük tekstil firmalarla çalışıyor (7.12.2018, Evrensel).
- **Adana Başpınar Organize Sanayi Bölgesi'nde** bulunan **Boyar Kimya'dan 80** işçi işten çıkarıldı. İşçilerin kıdem ve ihbar tazminatları ise hâlâ ödenmedi (Evrensel, 11.12.2018).
- Manisa'daki **Vestel** fabrikasında yaklaşık **300** işçi işten çıkarıldı (12.12.2018, Kızıl Bayrak).

### ÜCRETSİZ İZİN, ÜCRET KESİNTİSİ, FAZLA MESAİLERİ DURDURMA, ÜRETİME ARA

- İş makinesi üreticisi **Hidromek 40 gün üretimin durdurulacağını** duyuruldu. Hidromek, çalışanları **ücretsiz izne** gönderdi (Evrensel, 12.08.2018).
- Hindistan sermayeli **Erkunt Traktör** firmasında ise bu sene yaklaşık **2 ay üretimin duracağı ve çalışanlara zorla izin kullanılacağı**, izni olmayanların ise ücretsiz izne gönderileceği belirtiliyor (Evrensel, 12.08.2018).
- SANKO grubuna bağlı **Başak Traktör** krizden etkilendiği gerekçesiyle **üretimi durdurdu** (Evrensel, 12.08.2018).
- **Türk Traktör** firması bu sene dört hafta üretimi durduracak ve çalışanlar **ücretsiz izne** gönderilecek (Evrensel, 12.08.2018).
- Koç'a ait **Ford Otosan'da** Temmuz'dan itibaren **çalışma günü 4 güne düşürülmüş** ve bu nedenle işçilerin eline geçen ücret azalmıştı. Şimdi de sözleşme sonrası işe giren işçilerin işten çıkarılacağı yönünde bilgiler geliyor (Evrensel, 12.08.2018).

- MESS 2017 Grup toplu iş sözleşmesi kapsamında Dilovası ve İskenderun'da olmak üzere iki fabrikası olan **MMK Metalurji** döviz kurundaki yükselişten kaynaklı sorunlar yaşadıklarını belirterek, işçilerin sözleşme kapsamında hak ettikleri **6 aylık enflasyon zammına ve 15 günlük ikramiyelerinin yatırılmayacağına dair karara vardıklarını** açıkladı. Bu kapsamda Çelik-İş ve patron tarafından bir protokol imzalandığı belirtildi (Kızıl Bayrak, 05.09.2018).
- **Fiskobirlik** çalışanların **ücretlerinden 200-350 TL kesinti yapacağını** ve çalışanlardan Fiskobirlik'in alt şirketi olan **Fiskomar AŞ'**den alışveriş yapmalarını istediğini açıkladı (Kızıl Bayrak, 14.09.2018).
- **TOFAŞ kriz nedeniyle vardiya sayısını üçten bire düşürdü.** Önümüzdeki günlerde de **üretimi 15 gün durduracağı** belirtildi (Aydınlık, 27.09.2018).
- İşten çıkarmaların yaşandığı **TemSA'da** diğer işçiler yıl sonuna kadar **ücretsiz izne** gönderildi (Aydınlık, 14.10.2018).
- Koç'un Ankara'daki **Türk Traktör** Fabrikası'nda **üç vardiya ikiye düşürüldü** (Aydınlık, 14.10.2018).
- Kocaeli'de kurulu **Sumiriko Hose, 4 gün üretim yapılmayacağını** duyurdu (Aydınlık, 14.10.2018).
- Kocaeli Körfez'de bulunan **Göçmen Börekçisi** işçilerin bir kısmını **ücretsiz izne** gönderdi (Aydınlık, 14.10.2018).
- **Birleşik Metal-İş** sendikasında örgütlü **Bosal Mimaysan Metal İşleme** fabrikasında kriz nedeniyle işlerin azaldığını öne sürerek **Cuma günleri birçok işçi için tatil edildi** (8.11.2018, Kızıl Bayrak).
- Başpınar Organize Sanayi Bölgesi'nde bulunan **Boyar Kimya'da** işveren, kimsenin işten atılmayacağı sözü karşılığında işçileri **8 saat yerine haftanın 4 günü 12 saat çalışmaya** zorlamış. İşçilerin bir kısmının itirazına rağmen fabrikada **12 saat çalışmaya** başlandı (Evrensel, 11.12.2018).

### KRİZE KARŞI İŞÇİ EYLEMLERİ

- Gebze'de bulunan **Aygaz** fabrikasında 31 Temmuz'da işten atılan işçilerden biri olan **Çağdaş Çınar, 1 Ağustos'ta fabrika önünde direniş** başlattı (Kızıl Bayrak, 02.08.2018).
- **Makro Market'in Taze'ye** devri sırasında işçilere bilgi verilmeden, işçilere önce çıkış, ardından yeni şirkete giriş yapıldığı ve işçilerin tazminatlarının gasp edildiği aktarıldı. 250'ye yakın işçinin kıdem tazminatlarının gasp edilmek istendiğinin altı çizildi. İşçiler bugün eylem yaptı (Kızıl Bayrak, 08.08.2018).
- Artan döviz kurları karşısında perakendecilerin TL'yle kira direnişi sürüyor. Forum İstanbul, City's Nişantaşı ve Marmara Park'ta mağazalar geç açıldı. **AVM'lerdeki markaların yüzde 50'si bu protestoya katıldı.** Yabancı markaların yurt dışı merkezden izin alamadıkları için eyleme katılmadığı öğrenildi (Milliyet, 11.09.2018).
- **Mercedes'in** ekonomik daralma ve kriz bahanesiyle işçilere yılbaşında verilen çeyrek altının bu yılbaşı ve 2019'da verilmeyeceğini, erzak yardımlarının da kesilmek istendiğini belirtmesi işçiler tarafından tepkiyle karşılandı. Yemek molasında çatal kaşıklarla ses çıkarma eylemi yapıldıktan sonra **iş çıkışında kısa mesafeli sessiz yürüyüş** gerçekleştirdi (Kızıl Bayrak, 12.09.2018).
- **Yıldızlar SSS Holding AŞ'ye** ait Seramik Fabrikası **Granito Girarto'da** 2 ay önce üretimi durdurularak işçiler ücretsiz izne çıkarılmıştı. İşçilerin ücretleri yatırmadığı gibi herhangi bir tebligatta da bulunulmuyor (Evrensel, 13.09.2018).
- Konkordato ilan eden **Yeşil Kundura** işçileri, paralarını alamadıkları gerekçesiyle Cevizlibağ'da bulunan **işletmenin önünde eylem gerçekleştirdi** (Evrensel, 20.09.2018).
- **DİSK'e** bağlı sendikalara üye binlerce işçi, İzmir'de "Krizin faturasını emekçiler değil, krizi yaratanlar ödesin!" diyerek yarım gün iş bıraktı. Öğle paydosu ile birlikte hizmet vermeyi durduran işçiler, saat 13.00'te Konak'taki eski Sümerbank önünde toplandı. DİSK Genel Başkanı Arzu Çerkezoğlu'nun da katıldığı eyleme **KESK ve TMMOB'un** da aralarında olduğu 39 örgütten oluşan **İzmir Emek ve Demokrasi Güçleri** ile **Türk-İş'e** bağlı sendikaların İzmir şubeleri, milletvekilleri ve belediye başkanları da destek verdi (disk.org.tr, 04.10.2018).

- Gebze’de farklı konfederasyonlara bağlı 21 sendika şubesinin oluşturduğu **Gebze Sendikalar Birliği**, 23 Ekim’de Gebze Kent Meydanı’nda binlerce işçinin katıldığı basın açıklaması düzenledi (Evrensel, 23.10.2018).
- Sakarya Karasu Limanı’nda işten çıkarılan **22 taşeron işçisi** oturma eylemi başlattı (Aydınlık, 14.10.2018).
- **Türkler Holding’in Gama** ile ortak olarak inşaatını yürüttüğü Kocaeli Şehir Hastanesi inşaatında **iki işçi** üç aydır ödenmeyen maaşları için **vince çıktı**. İşçilerin yanına gelen taşeron firma yetkilileri ücretlerinin bir kısmını verdi. Bunun üzerine vince çıkan işçiler eylemlerini sonlandırdı. İşçilerin ücretlerinin geri kalanı da gün içerisinde verildi (Kızıl Bayrak, 17.10.2018).
- **Hattat Holding’e** bağlı **Denfa** taşeron firmasında çalışan **iki işçi**, üç aydır alamadıkları maaşlarının ödenmesi talebiyle vincin üzerine çıktı. Vincin üzerinden video paylaşan işçiler, “Bizler 7, 8 ve 9’uncu ayların maaşlarını alamadık. Evimize bir lira götüremiyoruz. Okullar açıldı, kış geldi. Maaşlarımızın akıbeti konusunda bilgi vermiyorlar” dedi (BirGün, 17.10.2018).
- **Birleşik Metal-İş, Petrol-İş ve Cam Keramik-İş** sendikalarının kuruluşunda yer aldığı **Bilecik Sendikalar Birliği** ilk ortak eylemini 8 Kasım 2018 Perşembe günü Bilecik Belediye çay bahçesi önünde gerçekleştirdi. Eylemde işçiler “Krizin bedelini ödemeyeceğiz” dedi (Siyasi Haber, 09.11.2018).
- Ankara’nın Mamak ilçesindeki **TOKİ** konutlarının inşaatı şantiyesinde iki yıldır maaş almadan çalışan işçiler “dayanacak gücümüz kalmadı” diyerek eyleme başladı (BirGün, 28.11.2018).
- **Adana’da sayacıların** ayakkabı firmalarının kendilerine iletmiş olduğu yüzde 10 zam önerisinin kriz koşulları nedeniyle kabul edilemez olduğunu ve greve kararlı oldukları belirtildi (Çukurova Barış, 29.11.2018).

#### KRİZ NEDENİYLE KENDİNE ZARAR VERME, İNTİHAR VE İNTİHAR GİRİŞİMLERİ

- Amasya’nın Merzifon ilçesinde özel bir şirketin işlettiği maden ocağında çalışan işçiler, maaşlarını düzenli alamadıkları gerekçesiyle eylem yaptı. Bazı işçiler çatıya çıkarak **intihar girişiminde** bulundu. Çatıya çıkan işçiler ikna edildi (Hedef Halk, 12.08.2018).
- Çorum’da bir oto lastikçi işleten 60 yaşındaki **Bektaş Keçebaşoğlu** alacaklarını tahsil edemediği için kendisini yakarak **intihar etti** (BirGün, 15.08.2018).
- Kocaeli’nin Körfez ilçesinin Yukarı Hereke Mahallesi’nde yaşayan iki çocuk sahibi 45 yaşındaki **İsmail Devrim** lise bire giden oğluna forma alamadığı için kendisini asarak **intihar etti** (Cumhuriyet, 22.09.2018).
- Çanakkale’nin merkez Barbaros Mahallesi’nde, yaşayan ve elektrikçilik yapan **Ramazan Kavalcı** 25 Eylül Salı günü evinde **intihar etti**. Borçlarını ödeyemediği ve alacaklıları tarafından sıkıştırıldığı bilinen Kavalcı’nın bu nedenle intihar ettiği öne sürüldü (Evrensel, 28.09.2018).
- Trabzon’da bir elektrik firmasında çalışan A. Ş adlı işçi maaşının ödenmemesi nedeniyle **kendini yakmaya çalıştı** (3.11.2018, Kızıl Bayrak).
- Üsküdar’da bir okulun şantiyesinde bulunan bir vince **Yakup Akça** isimli işçi, parasını alamadığı için **intihar girişiminde** bulundu. 60 metrelik vincin üstünde olan işçi yaklaşık bir saat sonra ikna edildi (Hürriyet, 25.11.2018).
- Torbalı Belediye Hizmet Binası inşaatında, yüklenici firmaya bağlı çalışan 200 taşeron işçi, 70 gündür paralarını alamadıklarını belirterek, bir süre önce iş bıraktı. Dün işçilerden beşi, geçim sıkıntısı yaşadıklarını belirterek alacaklarının hemen ödenmesini istedi ve inşaatı süren **belediye hizmet binasının 4’üncü katının balkonuna çıktı**. İşçiler, bağlı oldukları taşeron firma paralarını hesaplarına yatırınca eylemlerine son verdi (9 Eylül İzmir, 14.12.2018).
- Denizli’de toplu konut inşaatında 3 aydır verilmeyen ücretlerini almak için işçiler yüksekliği **50 metre olan vincin tepesine çıktı**. İşçiler ifadeleri alınmak üzere karakola götürüldü (Kızıl Bayrak, 6.12.2018).
- Bartın/Amasra’da faaliyet gösteren özel maden şirketinin işlerine son verdiği 2 işçi paralarını alamadıkları iddiasıyla **50 metre yükseklikteki asansör kulesine** çıkarak eylem yaptılar (Cumhuriyet, 07.10.2018).



**KAYNAKLAR**

- Aile, Çalışma ve Sosyal Hizmetler Bakanlığı, Sendikal İstatistikler, Temmuz 2017-Ocak 2019  
<https://www.ailevecalisma.gov.tr/istatistikler/calisma-hayati-istatistikleri/sendikal-istatistikler/isci-sayilari-ve-sendikalarin-uye-sayilari-hakkinda-tebligler/>
- Cumhurbaşkanlığı Strateji ve Bütçe Başkanlığı, Türkiye Ekonomisinde Haftalık Gelişmeler ve Genel Görünüm Gösterge ve İstatistikleri, Ocak 2019 <http://www.sbb.gov.tr/turkiye-ekonomisinde-haftalik-gelistmeler/>
- DİSK/Birleşik Metal-İş Sendikası Sınıf Araştırmaları Merkezi (BİSAM), Açlık ve Yoksulluk Sınırı Raporları, Şubat 2018-Ocak 2019 <http://www.birlesikmetal.org>
- Dünya, 2018, <https://www.dunya.com/finans/haberler/imf-turkiye-beklenenden-fazla-yavaslayacak-haberi-437669>
- Euronews, 2018, <https://tr.euronews.com/2018/11/21/oecd-turkiye-ekonomisi-2019-yilinda-yuzde-0-4-daralacak>
- Hazine ve Maliye Bakanlığı Gelir İdaresi Başkanlığı, Gelir Vergisi Genel Tebliği, 2019 <http://www.gib.gov.tr/gelir-vergisi-genel-tebligleri>
- Interpress Medya Takip Sistemi, <https://www.interpress.com/>
- OECD, Consumer Price Indices Statistics (Tüketici Fiyatları Endeksi İstatistikleri), 2018 3. çeyrek, <https://stats.oecd.org/>
- OECD, Employment Rate Statistics (İstihdam Oranı İstatistikleri), 2018 3. çeyrek, <https://data.oecd.org/emp/employment-rate.htm#indicator-chart>
- OECD, Harmonised Unemployment Rate Statistics (Uyumlaştırılmış İşsizlik Oranı İstatistikleri), 2018 3. çeyrek, <https://data.oecd.org/unemp/harmonised-unemployment-rate-hur.htm#indicator-chart>
- OECD, Labour Force Participation Rates Statistics (İşgücüne Katılım Oranı İstatistikleri), 2018 3. çeyrek, <https://data.oecd.org/emp/labour-force-participation-rate.htm>
- Sosyal Güvenlik Kurumu (SGK), Aylık Sigortalı İstatistikleri, 2017-2018  
[http://www.sgk.gov.tr/wps/portal/sgk/tr/kurumsal/istatistik/aylik\\_istatistik\\_bilgileri](http://www.sgk.gov.tr/wps/portal/sgk/tr/kurumsal/istatistik/aylik_istatistik_bilgileri)
- Sosyal Güvenlik Kurumu (SGK), Yıllıklar, 2002-2018  
[http://www.sgk.gov.tr/wps/portal/sgk/tr/kurumsal/istatistik/sgk\\_istatistik\\_yilliklari](http://www.sgk.gov.tr/wps/portal/sgk/tr/kurumsal/istatistik/sgk_istatistik_yilliklari)
- Türkiye Bankalar Birliği (TBB) Risk Merkezi, Bireysel Kredi ve Kredi Kartı Borcunu Ödememiş Gerçek Kişi Sayısı Aylık İstatistikleri, Ocak 2017-Kasım 2018 <https://www.riskmerkezi.org/tr/istatistikler/23>
- Türkiye Cumhuriyet Merkez Bankası, Elektronik Veri Dağıtım Sistemi, TL Mevduat Oranları İstatistikleri, Aralık 2016-2018
- Türkiye Cumhuriyet Merkez Bankası, Finansal İstikrar Raporu, 2009-2018  
<http://www.tcmb.gov.tr/wps/wcm/connect/TR/TCMB+TR/Main+Menu/Yayinlar/Raporlar/Finansal+Istikrar+Raporu/>
- Türkiye Cumhuriyet Merkez Bankası, İmalat Sanayi Kapasite Kullanım Oranı İstatistikleri, Aralık 2018  
<https://www.tcmb.gov.tr/wps/wcm/connect/tr/tcmb+tr/main+menu/istatistikler/reel+sektor+istatistikleri/imalat+sanayi+kapasite+kullanim+orani>
- Türkiye Cumhuriyet Merkez Bankası, Para Politikası Kurulu Kararı, Sayı: 2018-48, Aralık 2018,  
<https://www.tcmb.gov.tr/wps/wcm/connect/b937d8f5-5f46-4a1e-959c-826655e6320b/DUY2018-48.pdf?MOD=AJPERES&CACHEID=ROOTWORKSPACE-b937d8f5-5f46-4a1e-959c-826655e6320b-muDej2M>
- Türkiye Cumhuriyeti Merkez Bankası, Elektronik Veri Dağıtım Sistemi, Aylık Ortalama Kurlar İstatistikleri, 2018
- Türkiye İstatistik Kurumu (TÜİK), Dönemsel Gayri Safi Yurt İçi Hasıla İstatistikleri, Aralık 2018  
[http://tuik.gov.tr/PreTablo.do?alt\\_id=1105](http://tuik.gov.tr/PreTablo.do?alt_id=1105)
- Türkiye İstatistik Kurumu (TÜİK), Ekonomik Güven Endeksi İstatistikleri, Aralık 2018  
[http://tuik.gov.tr/PreTablo.do?alt\\_id=1102](http://tuik.gov.tr/PreTablo.do?alt_id=1102)

Türkiye İstatistik Kurumu (TÜİK), Hanehalkı Bütçe Araştırması, 2017 [http://tuik.gov.tr/PreTablo.do?alt\\_id=1012](http://tuik.gov.tr/PreTablo.do?alt_id=1012)

Türkiye İstatistik Kurumu (TÜİK), Hanehalkı İşgücü İstatistikleri, 2017-2018  
[http://tuik.gov.tr/PreTablo.do?alt\\_id=1007](http://tuik.gov.tr/PreTablo.do?alt_id=1007)

Türkiye İstatistik Kurumu (TÜİK), Konut Satış İstatistikleri, 2018 [http://tuik.gov.tr/PreTablo.do?alt\\_id=1056](http://tuik.gov.tr/PreTablo.do?alt_id=1056)

Türkiye İstatistik Kurumu (TÜİK), Sanayi Üretim Endeksi İstatistikleri, Ocak 2019  
[http://tuik.gov.tr/PreTablo.do?alt\\_id=1024](http://tuik.gov.tr/PreTablo.do?alt_id=1024)

Türkiye İstatistik Kurumu (TÜİK), Tüketici Fiyatları Endeksi, Şubat 2019  
[http://tuik.gov.tr/PreTablo.do?alt\\_id=1014](http://tuik.gov.tr/PreTablo.do?alt_id=1014)

Türkiye İstatistik Kurumu (TÜİK), Tüketici Güven Endeksi İstatistikleri, Aralık 2018  
[http://tuik.gov.tr/PreTablo.do?alt\\_id=1104](http://tuik.gov.tr/PreTablo.do?alt_id=1104)

Türkiye İstatistik Kurumu (TÜİK), Yurt İçi Tüketici Fiyatları Endeksi, Şubat 2019  
[http://tuik.gov.tr/PreTablo.do?alt\\_id=1076](http://tuik.gov.tr/PreTablo.do?alt_id=1076)

Türkiye İş Kurumu (İŞKUR), Aylık İstatistik Bülten Tabloları, 2006-2018 <https://www.iskur.gov.tr/kurumsal-bilgi/istatistikler/>

Türkiye İş Kurumu (İŞKUR), İşsizlik Sigortası Bülteni, 2016-2018 <https://www.iskur.gov.tr/kurumsal-bilgi/yayin/>

#### Taranan Süreli Yayınlar ve Medya

9 Eylül

Aydınlık

BirGün

Cumhuriyet

Çukurova Barış

Demokrat Kocaeli

Dünya

Ege Telgraf

Evrensel

Gazete Duvar

Habertürk

Hedef Halk

Hürriyet

Kızıl Bayrak

Kulis Haber

Milliyet

NTV

Sendika.org

Siyasi Haber

Sol Haber

Sözcü

Yeni Çağ